

Planeringsförutsättningar 2021 med plan för 2022--2023

Sundbybergs stad



Innehållsförteckning

1	Stadens vision och styrmodell	3
1.1	Syfte och innehåll för planeringsförutsättningar	4
1.2	Kommunfullmäktiges budget.....	4
1.3	Tidplan för budgetarbetet	5
2	Hållbar utveckling	6
3	Konjunkturläget.....	7
3.1	Internationell utblick.....	7
3.2	Sveriges ekonomi.....	7
4	Stadsutveckling.....	9
4.1	Stadens invånare blir allt fler, men ytan är den samma.....	9
4.2	Bostadsbyggande	9
5	Demografins utveckling.....	11
5.1	Demografi och befolkning i Sverige	11
5.2	Stadens demografi och befolkning	11
6	Nuläge och framtid	14
6.1	Nuläge	14
6.2	Kända förändringar	14
6.3	Medarbetare och kompetensförsörjning	16
6.4	Arbetsmarknadsläge	17
6.5	Digitalisering	17
6.6	Mål/uppdrag, samarbeten och dess påverkan på framtiden	18
6.7	Lokalförsörjning	20
7	Underlag till Planeringsförutsättningar	22
7.1	Investeringsbehov under planperioden.....	22
8	Stadens ekonomiska förutsättningar	23
8.1	Sundbybergs ekonomiska läge.....	23
9	Bilaga 1 IT-prislista 2021.....	29

1 Stadens vision och styrmodell



Visionen är stadens ledstjärna och ska genomsyra stadens övergripande planering alltifrån kommunfullmäktiges budget och styrande dokument till verksamhetsplaner. Visionen ska också vara en del av verksamheternas dagliga arbete. Det kan exempelvis handla om att vi växer tillsammans med våra förskolebarn och ungdomar genom att ge en utvecklande, lärorik och meningsfull vardag, om äldre som medskapar aktiviteter i vardagen eller hur vi tillsammans med lokala näringsidkare, föreningar och företag skapar en levande, nytänkande stad tillsammans, i hela staden.

Den gemensamma visionen visar oss riktning, var vi är på väg och all utveckling i Sundbybergs stad ska bygga på den gemensamma visionen. De tre kärnvärdena visar hur vi når vår vision.

Sundbyberg växer med dig!		
Levande	Nytänkande	Tillsammans
Sundbyberg är en levande, trygg och sammanhållen stad med liv och rörelse i alla stadsdelar. Staden är fylld av mötesplatser, ett stadsliv med all tänkbar service och gröna platser. Det är en stad där hela världen får plats – en stad för dig och hela ditt liv.	Sundbyberg är en nytänkande, kreativ och modig stad. Här är vi nyfikna och flexibla och vågar göra annorlunda för att ständigt utvecklas och förbättras. En stad fylld av möjligheter för dig som vill växa och utvecklas.	Sundbyberg är en stad fylld av gemenskap och närhet. Här finns plats för alla människor oavsett livsstil eller förutsättningar. Vi samarbetar och hjälps åt för att lyckas. Vi är en stad som växer bäst tillsammans.

Stadens styrmodell

Genom stadens styrmodell och stadens vision som utgångspunkt säkerställer vi att mål uppnås, att kvaliteten i varje verksamhet säkras och utvecklas, att resurserna används på bästa sätt och att en god ekonomisk hushållning uppnås.

Styrmodellen består av principer för samtliga delar i stadens gemensamma planerings-, budget- och uppföljningsprocess. De principer som ingår är: principer för planering och uppföljning, ekonomistyrning, investeringar, intern kontroll, uppföljning av privata utförare och styrande dokument.

1.1 Syfte och innehåll för planeringsförutsättningar

Planeringsförutsättningarna redogör för det ekonomiska, ekologiska och sociala nuläget i Sundbybergs stad.

Planeringsförutsättningarna anger de finansiella förutsättningar som följer av den senaste samhällsekonomiska bedömningen och prognosen för kommunens intäkter. De beskriver också stadens demografi och verksamheternas utmaningar.

Kommunstyrelsen fastställer under våren de planeringsförutsättningar som ligger till grund för det fortsatta arbetet med budgeten.

Stadens förvaltningar har deltagit i arbetet och underlag är inhämtat från koncernbolagens affärsplaner och rapporter.

Nämnderna och bolagen ges tillfälle att yttra sig över planeringsförutsättningarna och konsekvensbeskriva de hittills kända förändringarna som kan ha påverkan under planperioden i ett yttrande.

Arbetet följer stadens styrmodell och planeringsprocess, dock är budgetbeslutet framflyttat till oktober i år. Tidplan för årets arbete med planeringsförutsättningar finns nedan.

1.2 Kommunfullmäktiges budget

Kommunfullmäktiges budget är det övergripande och överordnande styrdokumentet för staden. Varje kommun ska enligt kommunallagen årligen upprätta en budget med plan för två planår. Vidare framgår att kommunfullmäktige ska fatta beslut om budget, mål och riktlinjer som är av betydelse för en god ekonomisk hushållning samt fastställa nästkommande års kommunala skattesats. Budgeten ska balansera, det vill säga staden måste budgetera så att intäkterna täcker kostnaderna för stadens verksamheter. Budgeten är förändringsinriktad och fastställer önskad utveckling utifrån det kommunala uppdraget.

Kommunen ska ha en god ekonomisk hushållning i sin verksamhet och i sådan verksamhet som bedrivs genom andra juridiska personer. Fullmäktige ska också besluta om riktlinjer för god ekonomisk hushållning för kommunen.

Nämndernas budgetramar och investeringsramar anger den nettobudget som nämnderna har inför nästkommande år.

Bolagens budget upprättas utifrån verksamhetens kända och förväntade förutsättningar, för att genomföra de uppdrag och uppnå de mål och avkastningskrav som ägaren beslutat.

Nämndernas grunduppdrag

Nämndernas dagliga arbete – dess grunduppdrag – definieras och avgränsas genom dess reglemente, andra fullmäktigebeslut och lagstiftning. Grunduppdraget kvalitetssäkras på varje verksamhetsnivå genom att kritiska kvalitetsfaktorer beskrivs i fyra perspektiv: målgrupp, verksamhet, medarbetare och ekonomi. För att kunna följa upp resultatet kopplas sedan mätbara indikatorer till varje kvalitetsfaktor.

Bolagen

De helägda kommunala bolagens verksamhet definieras och avgränsas genom dess bolagsordningar, ägardirektiv och andra styrdokument som beslutas av kommunfullmäktige, samt lagstiftning.

Bolagens styrelser ansvarar för att koncernens bolag genomför de uppdrag som kommunfullmäktige beslutar. De ansvarar även för att koncernens ägardirektiv, och de styrande dokument som kommunfullmäktige beslutar ska omfatta kommunkoncernen, följs.

Gemensamma förbund, nämnder och bolag

Sundbyberg ingår tillsammans med andra kommuner i kommunalförbund och gemensam nämnd. Dessa är kommunalförbunden Norrvatten och Storstockholms brandförsvaret, samt en gemensam familjerättsnämnd med Solna och Ekerö. Staden är även delägare i två

bolag som samägs med andra kommuner. Dessa är Norrenergi AB och Söderhalls Renhållningsverk AB.

Sundbybergs stad styr dessa kommunalförbund tillsammans med övriga medlemskommuner genom förbundsordning och val av förbundsfullmäktige och gemensam nämnd styrs genom reglemente och val av nämndledamöter. De samägda bolagen styrs tillsammans med övriga ägarkommuner genom bolagsordning, ägardirektiv och val av styrelseledamöter.

1.3 Tidplan för budgetarbetet

Tidplan för budgetarbetet

Datum och tid	Aktivitet
20 mars	Beslut av nämnd och Inlämning av nämndens ärenden kring taxor och avgifter till SLK.
20 mars	Mall och anvisning för underlag till planeringsförutsättningar publiceras i Stratsys
20 april kl 12,00	Underlag till planeringsförutsättningarna, senast inlämning till SLK (Stratsys) samt bilagor i Excel
Prel 18 maj	Presentation av planeringsförutsättningar på PLG
25 maj	Utskick av planeringsförutsättningarna
1 juni	Kommunstyrelsen beslutar om Planeringsförutsättningar 2021
25 augusti	Inlämning av yttrande inklusive bilagor till SLK senast i samband med utskick till respektive nämnd.
senast 25 augusti	Beslut av nämnden angående yttrande av planeringsförutsättningar inför budget 2021 med plan för 2022–2023
21 oktober	Kommunstyrelsen behandlar budget 2021 med plan 2022–2023
4 november	Kommunfullmäktige beslutar om Sundbybergs stads budget för 2021 med plan för 2022–2023

2 Hållbar utveckling

En hållbar utveckling i Sundbybergs stad – Lokal agenda 2030

Stadens inriktning är att Sundbyberg ska vara ekonomiskt, socialt och miljömässigt hållbart. Sundbybergs stads arbete med hållbar utveckling har en tydlig koppling till Agenda 2030 som innefattar FN:s globala mål för hållbar utveckling.

Staden bidrar idag till genomförandet av agendan genom att flera av stadens grunduppdrag enligt lag, till exempel vård, skola, omsorg, samhällsplanering, är direkt eller indirekt relaterade till genomförandet av specifika delmål i Agenda 2030.

De övergripande målen i budget 2020 visar inriktningen på kommande utvecklingsarbete och hur staden fortsatt ska bidra till en hållbar samhällsutveckling. Kommunstyrelsen fattade i slutet på 2019 ett beslut om att ta fram en strategi för ett hållbart Sundbyberg som ska visa riktningen och budgeten sedan konkretisera mål för budgetåret och planåren.

Uppföljning av strategin kommer ske årligen i form av en hållbarhetsredovisning, lämpligen tillsammans med årsredovisningen. Strategin planeras att beslutas i februari 2021 och målområden kommer att ingå i budget 2021 som KF fattar beslut om i november 2020. Framöver kommer hållbarhetsredovisningen utgöra ett underlag för målformuleringarna i de kommande budgetarna.

Samverkan i Rissne

Samverkan i Rissne, SiR, är ett uppdrag som bygger på strukturerad och långsiktig

samarbete mellan stadens förvaltningar, Lokalpolisområde Solna/Sundbyberg och det kommunala bostadsbolaget Förvaltaren. Uppdraget utgår från att med ökad och mer strukturerad samverkan bli bättre rustade för att klara av de mål och delmål som tagits fram för uppdraget. Det övergripande målet, ”alla barn ska klara sin skolgång”, utgår från att en bra skolgång är en förutsättning för ett bra liv. Skolan är en av de viktigaste skyddsfaktorerna för att barn inte ska hamna i utanförskap. För att lyckas nå det övergripande målet krävs ett brett och förebyggande arbete inom flera områden. Ett barn ska växa upp i Rissne i en likvärdig skola, ha meningsfulla fritidsaktiviteter, en trygg boendemiljö, tillgång till trygga vuxna, kunna röra sig i trygga utemiljöer och känna till samhällets institutioner. Insatser som sker inom SiR ska planeras och genomföras tillsammans med de barn, ungdomar och vuxna som insatserna är till för.

Klimatpåverkan i staden

Klimatförändringar kan komma att påverka stadens verksamheter genom mer extrema och instabila vädersituationer med påverkan på snö- och halkbekämpningsinsatser och på stadens träd och övriga planteringar. Staden måste planera för och kunna möta dessa förändringar.

Nyttorealiserings

Ett led i en hållbar utveckling är att analysera nuläget först för att sedan kunna mäta utvecklingen och dess nytta. Staden behöver ta fram en tydlig modell för att just kunna analysera och mäta nyttan för utvecklings-aktiviteter.

3 Konjunkturläget

3.1 Internationell utblick

Internationell utblick

Denna vår 2020, påverkas vi alla, både lokalt och globalt, av den pågående virusepidemin, Covid-19. Också kallad Corona. I och med virusets framfart har länder både i EU, men också över hela världen, valt att stänga sina gränser för att minska smittspridningen. Vissa länder periodvis, andra under en längre tid. Detta gör att den globala handeln haltar, både efterfrågan och utbudet påverkas. Efterfrågan minskar när många medborgare lyder under restriktioner och inte kan köpa som vanligt och företag håller stängt. På samma sätt minskar också utbudet då många service- och handelsföretag tvingas hålla stängt och tillverkande industri inte kan producera, både beroende på avsaknad av material, men också på grund av sjukdom hos anställda och statliga restriktioner i världen över.

Detta har under våren lett till ökad arbetslöshet och betydligt lägre BNP-tillväxt för i stort sett hela världen. Förutom i Kina där produktionen ser ut att fortsätta, kanske även i en högre takt än tidigare. Sveriges Kommuner och regioner skriver att de globala välfärdsklyftorna kan öka, såväl mellan som inom länder, med ökade sociala spänningar som följd. Världsbanken gör bedömningen att BNP sjunker, troligen mellan 5–12 procent i år. Arbetslöshet bedöms öka internationellt.

Inom EU har det ekonomiska samarbetet spretat under vårens försök till att hitta skyddsutrustningar och hitta gemensamma ekonomiska lösningar för EU-ländernas kriser i spåren av Covid-19 smittan.

Framtiden är oviss, ingen vet hur länge denna pandemi pågår. Kommer världen efterfråga samma saker som tidigare? Kommer vi återuppta handelsrelationer och handel på samma sätt framöver? Är några frågor som världens länder knappt än har börjat fundera över. Troligen

kommer världshandeln se annorlunda ut, men dess påverkan är idag helt okänd.

Någon klar bild över hur stora tapp ekonomiskt det rör sig om kommer vi inte veta förrän tidigast under hösten 2020.

3.2 Sveriges ekonomi

Den senaste långa positiva konjunkturcykeln var på väg att avmattas och troligen övergå till en lågkonjunktur under 2020. Den globala pandemin har därefter påverkat Sveriges ekonomi stort. Under mars och april sjönk den svenska ekonomin rejält, främst på grund av produktionsstopp i flera stora svenska industrier och branscher.

Riksbanken har aviserat att de kommer göra allt de kan för att hålla ekonomin vid liv samtidigt som regering och riksdag har beslutat om flera finansiella stödinsatser för att stötta företag och offentlig verksamhet. Stöden är främst inriktade på kortvariga stöd för att på så sätt minska risken för hög bestående arbetslöshet, och därmed hoppas på enbart en tillfällig djup svacka.

Nyckeltal för den svenska ekonomin

Nyckeltal för den svenska ekonomin, prognos						
Procentuell förändring om inte annat anges	2018	2019	2020	2021	2022	2023
BNP*	2,3	1,3	-4,1	3,3	3,6	3,3
Sysselsättning, timmar*	1,8	-0,3	-3,3	1,8	1,2	1,2
Relativ arbetslöshet, nivå	6,3	6,8	8,9	8,9	8,3	7,6
Timlön, nationalräkenskaperna	2,8	3,9	2,6	2,2	2,7	2,8
Timlön, konjunktudönestatistiken	2,5	2,6	2,3	2,2	2,7	2,8
Konsumentpris, KPIF**	2,1	1,7	0,7	1	1,70	2,0
Konsumentpris, KPI	2,0	1,8	0,7	1,0	1,9	2,4
Faktiskt skattunderlagsutveckling	3,7	2,2	0,9	3,5	3,7	3,8
Befolkning 15-74 år	0,8	0,7	0,5	0,5	0,4	0,4
Procentuell förändring om inte annat anges						
* Kalenderkorrigerad utveckling.						
** KPIF är KPI med fast ränta						
Källa: Sveriges Kommuner och Regioner Cirkulär 20:20 2020						

Sveriges Kommuner och Regioner, SKR, bedömer det så pass osäkert att de istället för en prognos väljer att göra ett scenario. SKR skriver att trots att återhämtningsfasen antas starta relativt tidigt (i kvartal tre) och innebära ett snabbt återtag landar BNP för helåret 2020 på en minskning om hela 4,1 procent. Nästa år antas fasen av hög

tillväxt fortgå, innebärande ett BNP-lyft på 3,3 procent. Jämförs den beräknade BNP-nivån 2021 med den före krisen (2019) syns ett tapp om nästan en procentenhet.

En konsekvens av pandemin är en mycket snabb ökning av arbetslöshet. Senaste prognoserna pekar på upp emot 11 procent arbetslöshet vid halvårsskiftet 2020. SKR är något mer försiktiga i sitt scenario och spår den relativa arbetslösheten till 8,9 procent för 2020 och 2021, under 2022 redovisar de 8,3 procent och för år 2023 7,6 procent arbetslöshet.

Kommunernas ekonomi

Den mycket osäkra utvecklingen av arbetslösheten som uppstått under våren kommer troligen att påverka kommunernas ekonomi. Både vad gäller lägre skatteintäkter än beräknat, men också genom påverkan på det kommunala utjämningsystemet och högre kostnader för kommunerna i form av försörjningsstöd, arbetsmarknadsinsatser och ökat behov av vuxenutbildning. SKR bedömer att det utbetalningar för ekonomiskt bistånd kommer att öka med mellan 15 och 20 procent i år, och med ytterligare mellan 5 och 10 procent nästa år, 2021.

Detta drabbar sysselsättningen och lönesumman hårt, och därmed också

skatteunderlaget, trots de åtgärder som satts in för att dämpa effekterna på svensk ekonomi av pandemin. Det kan bli den lägsta tillväxten av skatteunderlaget på 30 år. En av de finanspolitiska stimulansåtgärderna är att låta näringsidkare och handelsbolag avsätta 100 procent av vinsten upp till en miljon kronor till periodiseringsfond när de deklarerar för 2019. Åtgärden syftar till att förbättra små företags likviditet, men beräknas sänka 2019 års skatteunderlag med över en procent. Beloppet ska återföras till beskattning de påföljande sex åren. SKR spår följande skatteunderlags-tillväxt; 2020 0,9%, 2021 3,5%, 2022 3,7% och 2023 3,8%. En total förändring på 14,8 procent för åren 2020–2023.

Kommunerna kommer under 2020 få extra statsbidrag, dels för att täcka de extra kostnaderna i samband med själva pandemin, dels för att ökade kostnader som en konsekvens av pandemin.

Sammantaget står kommuner och regioner inför ännu större ekonomiska utmaningar än vad som tidigare har gått att förutspå. Sverige har gått in i en lågkonjunktur med kraftigt minskat skatteunderlag samtidigt som både arbetslösheten och välfärdsbehoven ökar.

4 Stadsutveckling

4.1 Stadens invånare blir allt fler, men ytan är den samma

Det pågår stora stadsutvecklingsprojekt i nästan alla stadsdelar i Sundbyberg; Lilla Alby, Ursvik, Hallonbergen-Ör, Rissne och Sundbybergs nya stadskärna. De två största projekten är dels nedgrävningen av järnvägen i centrala Sundbyberg dels den fortsatta utbyggnaden av Stora Ursvik, där även tvärbanans Kista-gren ska byggas.

Stadsutvecklingen ställer stora krav på den långsiktiga planeringen i staden och en av de största utmaningarna för Sundbyberg är att den kommunala infrastrukturen och servicen byggs ut i samma takt som nya bostäder tillkommer. För att uppnå detta behöver staden göra stora investeringar i gator, vägar, parker och Vatten- och avloppsnet, VA-nät, såväl som i skolor, förskolor och andra kommunala verksamhetslokaler. En annan utmaning är att många områden byggs täta vilket medför att ytorna blir utmanande att sköta om då många funktioner ska rymmas inom begränsade ytor.

Befolkningsstätheten innebär utmaningar i form av ökad konkurrens om ytor samt högre krav på drift- och underhållsåtgärder. Stadsutvecklingen i Sundbyberg medför även nya typer av utmaningar inom staden. Det är många olika intressen som ska samsas i en växande stad. Stadens invånare blir allt fler, men ytan är den samma. Fler invånare betyder också att det ställs krav på fler ytor för idrott och rekreation.



En strategisk markanvändningsplan för

stadens nuvarande och kommande behov av verksamhetsytor behöver utarbetas.

Arbete pågår även med en dagvattenstrategi, samt ett stadsutvecklingsprogram (som fokuserar på gestaltungsfrågor) och en grönplan för staden. De två sistnämnda utgör tillägg till stadens Översiktsplan från 2018, vilken ska vara ett levande styrdokument för stadens fysiska planering.

När Sundbyberg växer är det också viktigt att miljö- och hållbarhetsperspektivet genomsyrar planeringen med fokus på en hållbar mark- och vattenanvändning, begränsad klimatpåverkan och en giftfri miljö.

Stadens behov av långsiktig och strategisk planering avseende infrastruktur, inte minst dagvatten, och VA kan komma att leda till att exploateringar och investeringsprojekt avseende allmän platsmark försenas och tidsplaner skjuts framåt samt ökade investeringar i tidiga skeden i form av förstudier och utredningar samt behov av större investeringar över tid. Det är viktigt att tid och resurser läggs på de projekt som måste genomföras och att staden hushåller nogsamt med sina resurser.

I och med stadens expansion och nybebyggelse är det troligt att klagomål från kringboende kring exploateringsprojekt som till exempel utbyggnaden av Mäljarbanan och Tvärbanan eventuellt kommer att öka.

Planering avseende kommunal service såsom kultur- och fritid, förskola samt skola innebär behov av att utföra förstudier och utredningar för en strategisk styrning i frågorna.

4.2 Bostadsbyggande

Det har byggts många nyproducerande bostäder i staden de senaste åren. I början av 2020, när senaste byggprognosen togs fram, planerade staden för drygt 2 600 nya bostäder under planperioden 2021–2023. För innevarande år 2020 planeras det för ca 400 bostäder. Flest bostäder är

planerade till stadsdelarna Stora Ursvik och Hallonbergen. Från år 2022 planeras det fler bostäder även i Rissne.

Pandemin kommer påverka samhället i hög grad och det är mycket svårt att i dagsläget se om eller hur detta påverkar antalet nyproducerade bostäder och hur människor väljer att flytta de närmaste åren. Troligt är att redan påbörjade bostadsbyggen kommer att slutföras, men

att framtida byggprojekt troligen påverkas, antingen i form av senare byggstart, eller genom att de får en lägre byggtakt, eller byter form från bostadsrätter till hyresrätter.

De planerade bostäderna byggs både av externa byggherrar, men också av stadens eget allmännyttiga bostadsbolag Fastighets AB Förvaltaren.

5 Demografins utveckling

5.1 Demografi och befolkning i Sverige

Ett nytt decennium, 2020-talet, har precis inletts. I slutet av decenniet, den 31 december 2029, beräknas antalet invånare i riket ha stigit med 700 000 personer, vilket innebär att Sveriges befolkning under år 2029 beräknas passera 11-miljonersstrecket. Under hela 2020-talet beräknas det i genomsnitt födas 120 000 barn per år, vilket är drygt 5 000 fler per år än under 2010-talet. De stora kullarna födda runt år 1990, som nu själva får barn, bidrar till att antalet födda ökar de kommande tio åren.

År 2029 finns det 1,3 miljoner barn i skolåldrarna, 6–15 år. Det är ingen större skillnad mot idag, endast 35 000 fler. (Källa SCB; <https://www.scb.se/hitta-statistik/statistik-efter-amne/befolkning/befolkningsframskrivningar/befolkningsframskrivningar/pong/statistiknyhet/sveriges-framtida-befolkning-2020-2070/>)

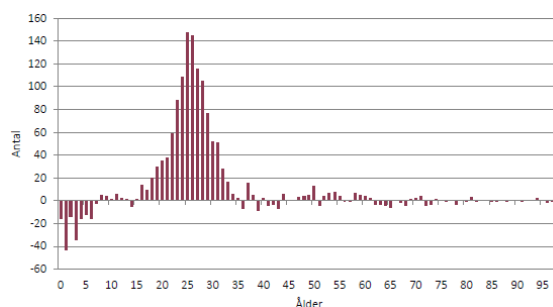
Stockholms län hade den största befolkningsökningen bland länen med 32 957 personer (2019). Det berodde delvis på ett högt födelseöverskott, men främst på ett högt invandringsöverskott. Stockholms län som helhet hade 2019 ett negativt inrikes flyttnetto för andra året i rad. Detta beror framför allt på att utflyttningen av barnfamiljer från länet har ökat mer än, och till och med överträffat, inflyttningen i motsvarande åldersklasser.

5.2 Stadens demografi och befolkning

Under 2019 ökade folkmängden i Sundbybergs stad med 1 850 personer till 52 414 invånare. Orsaken till den ökade befolkningen var ett fortsatt positivt flyttnetto på 1 318 personer och ett fortsatt positivt födelsenetto på 519 personer.



Diagrammet ovan beskriver åldersstrukturen i Sundbyberg respektive riket per sista december 2019. Befolkningsstrukturen beskriver antalet personer per 1 000 invånare i respektive åldersklass. Som exempel kan nämnas att åldern 29 år är den enskilt största åldersgruppen i kommunen, motsvarande 2,6 procent av hela folkmängden - eller var fjrtionde invånare - år 2019. Här kan också konstateras att Sundbyberg har en yngre befolkning än riket som helhet, framför allt i åldrarna 0–5 år samt 25–45 år.



Diagrammet visar den genomsnittliga effekten av in- och utflyttning på kommunens åldersstruktur under åren 2017–2019.

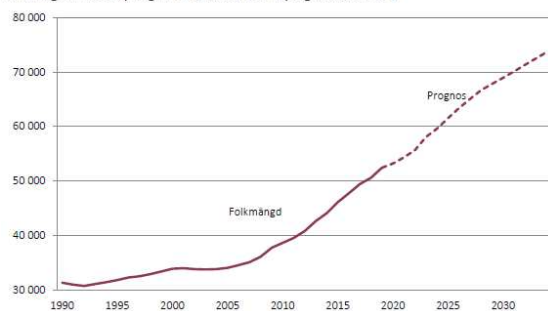
Staplarna visar flyttnettot per åldersgrupp och beräknas som skillnaden mellan antalet inflyttade och utflyttade. Ett negativt flyttnetto betyder att fler flyttar från kommunen än till kommunen i den åldern. Även här framgår att Sundbyberg har en ung befolkningsstruktur med positiva flyttnetton i åldrarna 15–35 år. Nettot är också svagt positivt för åldrarna 45–60 år. Dock är flyttnettot negativt i åldrarna 0–5 år, vilket antyder att fler barnfamiljer flyttar från Sundbyberg än vice versa.

Befolkningsprognos

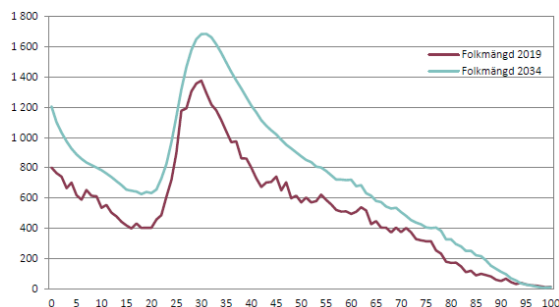
En prognos görs alltid utifrån den verklighet och den kunskap som finns vid just det tillfället när prognosen tas fram. Även om vi utifrån kunskap om demografiska, sociala, ekonomiska, politiska och andra förhållanden försöker förutse fruktsamhet, dödsrisker samt in- och utflyttningar de närmaste åren så finns alltid inslag av osäkerhet i dessa antaganden. Det som avgör träffsäkerheten i en byggbaserad prognos, som staden har, är till stor del i vilken utsträckning planerat byggande realiserar.

Den senaste befolkningsprognosen per mars 2020 prognostiserar en befolkning på drygt 73 000 invånare vid slutet av 2034. Det innebär en genomsnittlig folkökning med i genomsnitt drygt 1 400 personer per år. Befolkningstillväxten bedöms bestå av ungefär lika stor del positivt flyttnetto och positivt födelsenetto.

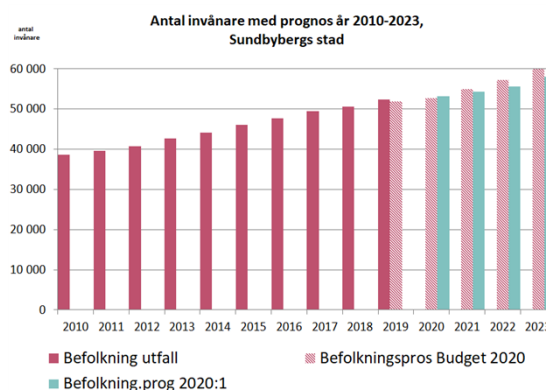
Folkmängden i Sundbybergs stad 1990-2019 samt prognos 2020-2034



Diagrammet visar åldersstrukturen 2019, den röda linjen, och den turkosa, översta linjen, visar prognostiserad folkmängd 2034. Trots den prognostiserade höga inflyttningen så bedöms inte stadens åldersstruktur att förändras nämnvärt.

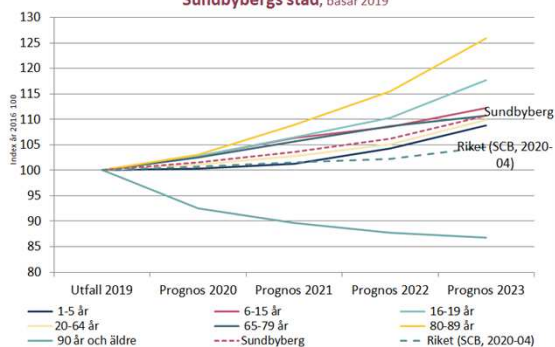


Försörjningsbördan, är ett förenklat mått på hur många personer en person i yrkesverksam ålder behöver försörja förutom sig själv, är ganska låg för staden. Försörjningsbördan förväntas öka, från idag ett stabilt värde på 0,51–0,52 till 0,55 år 2034, motsvarande prognosvärde för riket är 0,82 (Källa: SCB riksprognos 2019).



Under planperioden prognostiseras befolkningen att öka till ca 59 000 invånare. Notera dock att prognosen togs fram innan Pandemin, COVID-19. Den kan komma att påverka utbyggnadstakten i stadsutvecklingsprojekten.

Prognostiserad befolkningsutveckling Sundbybergs stad, basår 2019



Ökningstakten för gruppen 80 år och äldre ökar framöver, från år 2020 börjar den stora gruppen 40-talister bli 80 år och äldre, vilket gör att ökningstakten för den här gruppen tilltar. Invånare i åldern 90 år och äldre beräknas dock att minska under planperioden, för att ta fart igen om ett par år.

Åldersklass	Faktisk befolkning	Befolkningsprognos år			
	Utfall 2019	Prognos 2020	Prognos 2021	Prognos 2022	Prognos 2023
0 år	801	862	889	920	972
1-5 år	3 489	3 502	3 532	3 640	3 796
6 år	588	607	662	621	665
7-12 år	3 469	3 529	3 571	3 690	3 744
13-15 år	1 338	1 409	1 501	1 547	1 648
16-18 år	1 230	1 263	1 289	1 364	1 452
19-24 år	3 074	3 085	3 170	3 275	3 508
25-44 år	20 433	20 619	20 987	21 517	22 637
45-64 år	11 424	11 640	11 795	11 942	12 276
65-79 år	5 110	5 236	5 396	5 555	5 659
80-89 år	1 128	1 163	1 228	1 303	1 421
90-∞	330	305	296	289	286
Totalt antal invånare	52 414	53 220	54 317	55 663	58 065
Prognos procentuell		1,54%	2,06%	2,48%	4,32%
Prognos befolkningstillväxt Utfall 2019- Prognos 2023		10,8%			
Prognos genomsnittlig befolkningstillväxt Prognos 2020- Prognos 2023		2,60%			

Viktigt att komma ihåg är att osäkerheten är stor när det gäller förskolebarn. Redan år 2025 är hela gruppen med förskolebarn födda under prognosperioden. Därefter blir antalet helt beroende av prognosens antaganden om barnafödande.

6 Nuläge och framtid

6.1 Nuläge

Vid ingången av 2020 fanns det på några av stadens nämnder större besparingskrav. Även ökade lönekostnader och i vissa fall minskande intäkter tillsammans med ett ökat behov av kommunal service och kommunala insatser visar på att staden behöver beakta de ekonomiska konsekvenserna vid varje givet beslutstillfälle och fortsätta effektivisera.

Att erbjuda kommunal service genom externa utförare ger ökad valfrihet och bidrar till en sund konkurrensutsättning som kan leda till utveckling av tjänsterna både i kommunens egen regi och hos den externa parten. Att erbjuda service i extern regi ställer krav på god upphandling, bra förmåga att sätta rimliga prisnivåer, kunskap i prisjusteringar och kunskap i avtalsuppföljning.

Kommunerna i stort behöver se över hur resurserna, framförallt de ekonomiska resurserna, används. Det handlar inte enbart hur kommunens egen regi använder sina resurser utan också involvera och tydliggöra för extern part att vi delar utförande av den kommunala servicen och därmed också delar den ekonomiska utmaningen.

6.2 Kända förändringar

Pandemin påverkar flera av stadens verksamheter, även om den framförallt påverkar äldrenämndens omsorgsverksamheter. Konsekvensen av att minska smittspridningen påverkar alla, företag, organisationer och enskilda individer. Arbetslösheten bedöms öka kraftigt, vilket i sin tur troligen kommer avspeglade sig i ökade arbetsmarknadsinsatser, ökat antal elever inom vuxenutbildningen och fler sökande av ekonomiskt bistånd. De förstnämnda insatserna är kostnadsdrivande för staden, medan vuxenutbildningen troligtvis kommer att finansieras genom statsbidrag.

Situationen gör att prognoser över

invånarnas behov och kostnad för verksamheterna nu är oerhört svårt att bedöma. Nedan beskrivna kända förändringar och dess konsekvenser utgör ingen sanning, ingen prognos, men möjligen en indikation och en för stunden bedömd kostnad som kan vara en annan inom kort.

Förändrad lagstiftning inom den sociala omsorgen Under 2021 kommer flera slutrapporter angående verksamheter som i vår stad lyder under social- och arbetsmarknadsnämnden att presenteras. Det är troligt att det påverkar verksamhetsområdena bostadsbidrag, underhållsstöd och ekonomiskt bistånd.

Förändring av statsbidrag Det halverade statsbidraget för den så kallade lågstadiesatsningen, de indragna statsbidragen för utökad svenska för nyanlända och samordnare för nyanlända har lett till att grundskolorna har minskat antalet medarbetare för att passa lönekostnaderna i nämndens ram.

Migrationsverkets ändring av regeltolkning vad gäller vistelseort har inneburit kraftigt minskat bidrag för nyanlända. Inom individ- och familjeomsorgen har det funnits statsbidrag som nu kommer att fasas ut, konsekvensen är idag svår att mäta.

Idag är statliga bidrag inom delar av Kultur- och fritid en mycket viktig finansiering. Oro finns att dessa upphör eller minskas.

Våren 2020 aviserade regering och riksdag flera **utökade statsbidrag** till kommuner och landsting för att hjälpa kommunerna att möta de utmaningar som pandemin COVID-19 innebär. Många av bidragen är ettåriga. Regering och riksdag aviserat om flera statsbidrag för att stödja ökade kostnader för pandemin, men också för dess konsekvens med större behov av kommunala insatser och kommunala tjänster. För 2020 beräknas staden få drygt 116,0 mnkr i extra statsbidrag, för planperioden kommer dessa medel delvis ingå i de generella statsbidragen.

Invånarnas förändrade behov

Ökat behov av särskilt stöd inom skolan

I och med att befolkningen ökat så ökar också antalet elever som har särskilda behov i skolan. Det innebär att kostnaderna för elever med särskilt stöd och elever som går i resursskolor ökar. Som en effekt av detta ökar även kostnaderna för skolskjutsar. Dessa kostnader behöver volymkompenseras varje år för att inte minska den reella uppräkningspengen och finns med som en behovsbedömd volymkostnad.

Kommunen har haft en ökning de senaste åren med drygt 200 elever per år. Kommande år minskar takten något även om befolkningsprognosen visar att det kommer att flytta in ca 150 nya elever per år fram till 2022. Stor del av dessa elever har annat modersmål och har därför behov av modersmålsundervisning och studiehandledning, vilket är kostnadsdrivande.

Grundskole- och gymnasienämndens uppdrag om att utreda **uppstart av en resursskola** i egen regi kommer innebära uppstartskostnader, i långa loppet bedöms kvaliteten säkras samtidigt som kostnaderna per elevplats bättre kan styras.

De politiska satsningarna för att **stärka socioekonomiska skillnader mellan skolorna** i staden bygger på en ersättning till varje elev viktat utifrån olika bakgrundsfaktorer. I nämndens budget har det totala beloppet för dessa satsningar har under flera år varit oförändrad. Det innebär att den socioekonomiska ersättningen per elev har blivit lägre på grund av stadens antal elever har ökat.

Inom **gymnasieskolan** ses stora effekter av att fler nya elever kommer att skrivas in än hur många som skrivs ut. Större födelsekullar ger därför ökade kostnader för gymnasieskolan.

Analyser av befolkningens flyttmönster visar tydligt att man är mycket flyttbenägen i åldern 6–7 år, vid skolstartsalder. Det är viktigt att noga analysera in- och utflyttning av sin målgrupp och anpassa sin verksamhet och

sina insatser när det ger mest effekt till invånarna.

Fler invånare påverkar också antalet personer i behov av olika former av sociala insatser från social- och arbetsmarknadsnämnden. Den prognostiserade ökningen av unga i åldern 13–18 år, +16 procent, kommer ge trolig påverkan på insatser efter orosanmälningar och dygnet-runt-insatser för barn och unga. Av den ökade åldersgruppen 13–18-åringar kan omkring 40 individer tänkas behöva utredas och få insats i form av öppenvård och ytterligare 8 - 20 behöva mer omfattande insatser.

Antalet äldre-äldre som brukar vara de som i större utsträckning är i behov av äldreomsorg ökar inte under planperioden, men väntas öka under de kommande 15 åren. Antalet 65 år och äldre ökar under planperioden och kan ge ökat behov av olika former av äldreomsorgsinsatser, till exempel träffpunkter.

Bostadsförsörjning för icke bostadsetablerade

En överenskommelse har träffats med Förvaltaren och staden för att öka tillgången till hyreslägenheter för människor som saknar egna möjligheter och är utestängda från reguljära bostadsmarknaden. Det underlättar något, men är inte tillräckligt för att lösa problemet med bostäder för icke bostadsetablerade.

Minskade intäkter

Det finns risk att butiker, tillagningskök och restauranger tvingas stänga ner på grund av lägre efterfrågan i spåren av restriktioner till följd av COVID-19 och av smittan i sig. Det gör att de verksamheter som Miljö - och hälsa utöver tillsyn över kan bli färre och finns risk för lägre intäkter för detta. Bedömning är -0,7 mnkr för 2021.

Förberedelserna för och nedgrävningen av järnvägen kommer att påverka framkomligheten till verksamheterna för potentiella kunder och leveranser och även verksamheternas förmåga att locka till sig kunder.

Det är troligt att parkeringsplatser kommer att försvinna, såväl periodvis som permanent, till följd av byggprojekt, vilket innebär lägre parkeringsintäkter under flera år.

Den lågkonjunktur som kan bli följd av pandemin riskerar att påverka bygglovsverksamheten i form av färre bygglovsansökningar och färre byggprojekt och lägre intäkter.

Samtidigt som flera intäkter troligen minskar så införs en ny avfallslagstiftning. Sverige har fått kritik i frågan från EU. Vissa delar av den nya avfallslagstiftningen ska vara införda redan sommaren 2020. Detta kommer att leda till ett utökad tillsynsansvar för miljöskyddstillsynen och därmed inte samma möjlighet att anpassa kostnaderna utifrån minskade intäkter.

Nya avtal och upphandlingar Stadens avtal för telefoni löper ut 2021, vilket kan innebära byte av leverantör och påverka stadens telefonnummer.

Ett nytt avtal om heltidsanställning som norm, se mer under kapitlet "Medarbetare och kompetensförsörjning".

Flera avtal kommer löpa ut och upphandlas under planperioden.

Ungdomsmottagningen Under 2021 kommer den medicinska delen av Ungdomsmottagningen att gå över till Region Stockholm. Detta innebär att förvaltningen tillsammans med regionen måste hitta former för ett bra samarbete.

Prisjusteringar av intern service

Flera förvaltningar påtalar att kostnadsökningen för interna tjänster ofta är högre än stadens antagande om uppräknings (KPI/Löneuppräknings). Som exempel kan nämnas kostnaderna för tolktjänster, overhead, upphandling, IT och städ. Staden behöver se över sin prissättningsmodell och kostnadsfördelning av gemensamma varor och tjänster. Samtidigt ställer stadens verksamheter ökat krav på specifika varor och tjänster som till inköpspris är billigare men behov av stöd och support ibland är högre, vilket ger högre kostnad för till exempel IT-support.

6.3 Medarbetare och kompetensförsörjning

Löneutveckling och kompetensförsörjning

Staden har sammanlagt avtal som reglerar lön och anställningsvillkor (kollektivavtal), med 17 fackförbund och av dessa är fyra stora avtal (Kommunal, Vision, SSR samt Ledarna) under omförhandling 2020. Dessa förbund organiserar ca 60 procent av stadens medarbetare. På grund av pandemin, COVID-19, enades arbetsmarknadens centrala parter att prolongera nuvarande avtal och skjuta upp avtalsförhandlingarna till hösten 2020. Det innebär att det idag är svårt att bedöma utvecklingen av denna avtalsrörelse och dess utfall kostnadsmässigt.

I och med bristen på lärare så byter medarbetarna i högre grad arbetsplats för att på så sätt höja sin lön. Vissa yrkeskategorier har under de senaste åren haft en större löneökning än andra grupper, förskolelärare i stadens egen regi har under 2016–2019 ökat sin lön i snitt med 9,0 procent, grundskolelärare i stadens egen regi har i snitt haft en löneökning på 11,6 procent under samma period. Det är fortfarande relativt svårt att rekrytera och behålla förskollärare och grundskollärare. Men även yrken som kockar och socionomer är bristyrken, vilket också kan driva upp lönenivåer.

Verksamheterna arbetar redan nu på effektiv medarbetare-användning. I och med att ekonomin inom många kommunala verksamheter är kärv så har fler förvaltningar inlett arbete med att strukturera om och skapa nya roller och dela arbetsuppgifter på ett annat sätt. Arbetet med att anpassa kostnader efter intäkter och personal efter var de behövs som bäst kommer att fortsätta under planperioden.

Arbetsmiljö och HME

I planeringen inför 2021 så är omvärlden oförutsägbar och svåranalyserad, med pågående pandemi som påverkar personalförsörjning och arbetsmiljö med tillhörande nyckeltal på ett påtagligt sätt.

Troligen kommer nyckeltal avseende medarbetare med år 2020 som jämförelseår att vara missvisande.

Kommunstyrelsens, samt stadens, positiva utveckling av sjukfrånvarotalet de senare åren bedöms försämrats avsevärt under 2020. Det långsiktiga målet om en total sjukfrånvaro om högst 5 % ligger kvar, där kommunstyrelsen innan 2020 uppnått detta.

Det långsiktiga målet är att uppnå en nivå om lägst 80 för HME, där kommunstyrelsen har en utmanande uppgift att nå detta baserat på resultatet 2019, där HME index visade på 69 där motsvarande tal för staden är 78. Målsättningen inför 2020 års medarbetarundersökning är att förbättra resultatet med minst 3 enheter till lägst 72 för att successivt under planperioden förbättra resultatet för att närma sig och helst nå 80.

Om de omfattande varslen på arbetsmarknaden fullföljs och arbetslösheten ökar, så ökar även tillgången på kompetens och därmed också möjlighet att rekrytera framtida medarbetare. Förutom den samhällsviktiga funktion som offentlig verksamhet spelar så kan även sektorns anställningstrygghet attrahera i högre utsträckning i en i övrigt osäker arbetsmarknad. Vikten av att chefer och arbetsgivarföreträdare säkerställer en rekryterings- och introduktionsprocess med god kvalitet och kandidatupplevelse är dock avgörande

Heltid som norm

SKR och Kommunal har träffat ett kollektivavtal som innebär att heltid ska vara norm senast år 2021. Stadsövergripande utredning och konsekvensanalys som innefattar såväl ekonomi som verksamhet pågår. Äldreförvaltningen bedömer att merkostnad för införande inom nämndens verksamheter motsvarar ca 5 mnkr. Hösten 2020 kommer detta att beräknas närmare.

6.4 Arbetsmarknadsläge

Arbetsmarknaden i staden har under de senaste åren utvecklats positivt. Tyvärr finns det en risk att pandemin påverkar även stadens arbetsmarknad, framför allt branscher inom restaurang, service och butiker. Redan nu är varslen många och flera företag har hittills använt det nya verktyget med korttidspermitteringar. Det är idag osäkert på hur snabb ekonomin, produktion och efterfrågan kan komma igång och det ger därför stor osäkerhet i prognoser. Redan i april i år visade statistiken på en stor förändring till mycket höga siffror för arbetslöshet i både riket och länet.

Öppet arbetslösa. Andel av arbetskraften, % (årligen april)									
	Kvinnor			Män			Totalt		
	2018	2019	2020	2018	2019	2020	2018	2019	2020
Sundbyberg	3,7	3,5	5,6	3,8	3,6	5,7	3,7	3,6	5,6
Stockholms län	3,6	3,6	5,2	3,7	3,5	5,3	3,7	3,5	5,2
Riket	3,5	3,4	4,5	3,8	3,6	5,0	3,6	3,5	4,8

Den nedersta tabellen beskriver andelen arbets sökande som är i ett program med aktivitetsstöd.

Sökande i program med aktivitetsstöd. Andel av arbetskraften, % (årligen april)									
	Kvinnor			Män			Totalt		
	2018	2019	2020	2018	2019	2020	2018	2019	2020
Sundbyberg	3,3	1,8	1,8	1,9	3,6	1,6	1,9	1,6	1,7
Stockholms län	2,5	2,2	2,3	2,2	3,5	2,2	2,2	2,2	2,2
Riket	3,3	3,3	3,4	3,6	3,6	3,3	3,4	3,3	3,4

6.5 Digitalisering

Sedan 2020 har staden en ny beslutsmodell för digitaliseringsarbetet. Den nya modellen syftar till att öka samordning och fokus på verksamhetsutveckling med hjälp av digitala verktyg och tjänster. En av samordningsvinsterna är att i många fall kan en kostnad inom ramen för en nämnd ge effektiviseringar i en annan, en viktig utgångspunkt att synliggöra i digitaliseringsarbetet. Exempel på detta är både e-tjänstplattform och e-arkiv. Beslutsmodellen utgår från Sundbybergs stads program med strategier för digitalisering (KS-0091/2016) med målet att de som bor, verkar och vistas i Sundbyberg ska erbjudas bästa möjliga service. Arbetet med digitalisering strävar

hela tiden mot att nå målen i Sundbybergs stads budget 2020 med plan 2021–2022.

Nya tider-ökat digitalt arbete

Vårens utmaningar i och med pandemin har gjort att nya arbetssätt och ökad användning av digitala verktyg har fått en extra skjuts. För den offentliga sektorn och för kommunen är det välkommet, även om det också finns konsekvenser. Några av dem är IT-säkerhet och integrationsfrågor. Staden tror på en fortsatt digitaliseringsutveckling, nu i en högre takt. Det kan ge ökad rättssäkerhet, kortare handläggningstider, effektivare arbetsverktyg och ökad kvalitet för Sundbyberg och de som bor, vistas och verkar i staden. Det ökade trycket under våren 2020 kommer att innebära ett fortsatt ökat intresse för bland annat arbete på distans. För att kunna fortsätta leverera lösningar som möter de nya behoven finns ett identifierat behov av att fokusera på arbetet med utveckling av stadens centrala plattformar för ökad integration. Detta medför ökade kostnader.

Under 2021 över går PSI-direktivet (Public Sector information) till lag, vilket innebär att offentliga verksamheter i en större utsträckning ska tillhandahålla information som är offentlig i digital form. För att leva upp till lagkravet behöver staden troligen en samordning i frågan. Vilka datamängder som kommer att påverkas direkt är inte klart ännu utan bereds såväl nationellt som på EU-nivå.

Digitalisering för stadens invånare

Allt eftersom de digitala verktygen växer fram och görs säkra behöver Sveriges och stadens invånare också bli kunniga i att använda just digitala tjänster. Ett exempel är Arbetsförmedlingens (AF) nya digitala inriktning vilket innebär ökat fokus på digital verksamhet. Stadens arbetsmarknadsenheters strategi kommer närmaste åren bli att stödja invånarna i att utnyttja digitala verktyg.

Invånare är idag med digitalt medvetna och ställer högre krav på kommunens digitala service. För att möta behov hos de som bor, vistas och verkar i stadens behöver staden öka den digitala ingången vid till exempel bygglovsansökningar och

anmälningar och ansökningar inom miljö- och hälsa.

Krav på digitalisering inom kommunala verksamheter

Boverkets projekt "Smartare samhällsbyggnadsprocess" syftar till att gå över till helt digitala planeringsunderlag och beslutshandlingar, vilket påverkar stadens samhällsbyggnadsprocess. Nämnden har ett uppdrag att digitalisera bygglovsprocessen. Arbetet har påbörjats och kommer att fortsätta under kommande år. En utmaning för digitaliseringsarbetet är ekonomin, som måste säkerställas i ett tidigt skede.

Boverkets projekt "Smartare samhällsbyggnadsprocess" syftar till att tillgängliggöra Geodata på nationell nivå och gå över till helt digitala planeringsunderlag och beslutshandlingar, vilket påverkar stadens samhällsbyggnadsprocess.

Fler kommunikationskanaler kräver strategi

Ju fler kanaler det finns att kommunicera genom desto större är behovet av att ta fram en strategi som talar om vilken kanal som ska användas vid vilket tillfälle. En sådan kommunikationskanals-strategi bör omfatta frågor som vilken information som ska informeras på vilket sätt och via vilket medium. Strategin bör omfatta både den externa och interna kommunikationen och tydliggöra hur de olika verktygen och kanalerna ska användas.

6.6 Mål/uppdrag, samarbeten och dess påverkan på framtiden

Stadens nämnder har flera mål och uppdrag som är pågående. Flera av dem utförs i samarbete med andra nämnder, koncernbolag och myndigheter och externa organisationer. Uppdragen till nämnderna är ofta ettåriga, men genomförandet utifrån vissa uppdrag kommer troligtvis att sträcka sig över flera år, med hänsyn tagen till ekonomi, det gäller bland annat uppdraget att alla stadens egna fordon ska vara utsläppsfria. Flera av uppdragen innebär att ta fram

styrande dokument där den förväntade effekten först kan förväntas att uppnås kommande år det gäller bland annat inrätta en klimat- och innovationsfond och revidering av stadens upphandlingspolicy.

Kommunstyrelsen leder och samordnar kommunkoncernens långsiktiga och övergripande strategiska planering och utveckling utifrån ett hela staden-perspektiv. I ansvarsområdet ingår att stödja och samordna samt tillhandahålla sak- och expertkunskap. Stadsledningskontoret arbetar med olika aktiviteter för att utveckla och bidra till kommunfullmäktiges övergripande mål för perioden 2020–2023 och genomföra uppdrag. Flera av aktiviteterna och uppdragen samordnas av stadsledningskontoret och genomförs i samarbete med övriga förvaltningar och bolag. De olika aktiviteterna som pågår under året för att bidra till de övergripande målen avseende ekonomisk-social- och miljömässig hållbarhet har olika tidsplaner varav några genomförs under året andra sträcker sig över fler år.

Sweco har gjort en bedömning av kostnaden för att övergå till en utsläppsfri fordonsflotta inom staden. Kostnaderna för att byta ut befintlig fordonsflotta har beräknats i tre olika fall; **1**, övergång till utsläppsfri fordonsflotta år 2021, **2**, övergång till utsläppsfri fordonsflotta med normal utbytestakt samt **3**, övergång till fossilfri fordonsflotta (biodrivmedel) med normal utbytestakt.

De årliga kostnaderna 2021–2023 beräknats till 5,61 mnr för fall **1**, 2,65 mnr/2,79 mnr /3,12 mnr kronor för fall **2** samt 4,16 mnr/4,25 mnr /4,98 mnr för fall **3**. Summa kostnader per fall under åren 2021–2028 (då alla fordon förväntas vara utbytta) beräknas till 44,89 mnr för fall **1**, 30,84 mnr för fall **2** samt 48,18 mnr för fall **3**. Varje beräkningsfall genererar kostnader även efter 2028.

Under 2019 startades en formaliserad samverkan mellan IT och säkerhetsenheten kallad SÄK IT, som ska verka för att utveckla stadens IT- och informationssäkerhetsarbete. Under 2020 planerar Fastighets AB Förvaltaren IT och stadens IT att undersöka möjligheterna till utökad samverkan. Även

möjligheterna till utökad samarbete med Sundbybergs stadsnät utreds.

Uppdrag om ekologiska och närodlade råvaror, med målet under mandatperioden om minst 50% ekologisk mat bedöms vara kostnadsdrivande. Om detta mål ska kunna nås krävs även andra prioriteringar inom nämndens måltidsverksamhet - eller högre kommunbidrag.

Saltsopning ger ökade kostnader och reinvesteringar, samtidigt som det skett en uppgång i antalet vintercyklister. Mobilitetsprogram och mobilitetsnorm ger upphov till behov av ökade resurser både personellt och för kampanjarbeten samt utredningar kopplade till mobilitet. Förbättrad gång- och cykelinfrastruktur innebär ökade behov av drift och underhållsresurser. Utveckling av "säkra skolvägar" kräver både fysiska åtgärder och påverkans- och kampanjarbete.



Miljöövervakning, övervakning av vatten och luft, som sker tillsammans med andra kommuner inom respektive recipients avrinningsområde, behöver utföras löpande i syfte att kontrollera att miljökvalitetsnormerna för vatten och luft uppnås inom utsatt tid och inte överskrids, och kostnaden för miljöövervakningen fördelas utifrån berörd kommuns påverkan på recipienten. Miljöövervakning av luft utförs av Östra Sveriges luftvårdsförbund, där Sundbyberg är en av medlemskommunerna. Under 2021 behöver extra mätningar av luftkvaliteten i centrala Sundbyberg utföras då det finns risk för överskridande av miljökvalitetsnormerna. Kostnaden uppskattas årligen till 0,55 mnr.

Kultur- och fritidsnämnden har som övergripande mål *I Sundbyberg ges alla möjlighet till en meningsfull fritid*. Tillgången till fritidsaktiviteter bör därför inte öka i lägre utsträckning än befolkningstillväxten. Nämnden har de senaste åren arbetat för att nå och tillgängliggöra verksamheterna för nya

målgrupper i behov av meningsfull fritid samt målgrupper som idag är underrepresenterade i nämndens verksamheter. Detta arbete är långsiktigt och i behov av att fortgå.



För vissa verksamheter, bland annat Social- och arbetsmarknadsnämndens verksamheter, är samarbetspartners med till exempel hälso- och sjukvård, Försäkringskassa, Arbetsförmedlingen, Polis, Kriminalvård. Migrationsverket, andra förvaltningar och kommuner samt civilsamhället en förutsättning för lyckad verksamhet.

Äldrenämnden har i uppdrag att under perioden 2020 - 2023 att utreda hur ett utvecklat partnerskap mellan staden och vårdgivare kan gynna medborgarnas behov samt att ta fram en framtidsplan för äldreomsorgen. Som en del i ovan nämnda uppdrag ligger även utvecklingen av digitala tjänster inom äldreomsorgen. Utveckling här pågår och kommer att vara en viktig del under 2020–2023. Hur de digitala tjänsterna kan komma att utvecklas är direkt kopplat till medel som finns att tillgå samt behov av resurser för att implementera och förvalta nya arbetsätt och system över tid.

Stödet för anhöriga samt arbetet med att minska social isolering och ofrivillig ensamhet är långsiktiga och pågående arbeten som bedrivs på förvaltningen i samarbete med andra förvaltningar samt frivilligorganisationer.

För vissa av stadens verksamheter kommer den pågående pandemin troligen förskjuta måluppfyllelse och verkställande av uppdrag.

Mål bör vara långsiktiga och löpa över flera år för att möjliggöra en bra nulägesanalys, identifiera insatser och aktiviteter och för att sedan kunna mäta resultatet. Det är i dessa tider än viktigare med noga utvalda mål, som är hållbara och som staden kan vara med och påverka.

Med strategin för ett hållbart Sundbyberg bygger vi en bra grund för relevanta och prioriterade målområden framöver.

6.7 Lokalförsörjning

Stadsledningskontoret ansvarar för att samordna det kommuninterna arbetet med att bedöma och beskriva det långsiktiga lokalbehovet för stadens olika verksamheter. Det görs utifrån befolkningsprognoser och utbyggnadstakt och -faser inom bostadsbyggandet. Djupare beskrivning av verksamheternas lokalförsörjning finns att läsa i stadens lokalbehovsprognos. Nedan beskrivs några utvalda beskrivningar att ta hänsyn till under planperioden.

Flera av nämndernas lokalbehov utgår ifrån antalet invånare inom respektive målgrupp som nyttjar verksamheterna. Till exempel kan nämnas lokalbehov hos kultur- och fritids-verksamhet för barn och unga påverkas av befolkningsökning. Planerade renoveringar, stambyten med mera påverkar verksamheterna och kommer innebära flytt av verksamheter för till exempel Social - och arbetsmarknadsnämnden under planperioden.

Förutom verksamhetslokaler har staden också lägenheter som hyrs ut till olika målgrupper. Detta innefattar träningslägenheter och försökslägenheter, lägenheter för anvisade flyktingar samt annan särskilt anpassad bostad och lägenheter tillhörande servicebostad enligt LSS. Även dessa behöver växa allteftersom behov uppstår,

För vissa verksamheter finns branschmätt att basera lokalbehov utifrån.

Behovet av nya LSS servicebostäder uppkommer enligt prognos under 2023 och kan tillgodoses med inhyrning av lägenheter i nära anslutning till varandra. Uppdrag och planering av framtida inhyrning måste påbörjas och inkluderas i kommande planprocess. Utifrån att flera individer bedöms ha rätt till LSS insats kommer också behov av flera platser inom daglig verksamhet att tillkomma. Kartläggning av omfattningen av behoven är påbörjad.

Det är viktigt att möta de behov av förskoleplatser som framgår i lokalbehovsprognosen. Förutom hanteringen av de tillfälliga lösningarna behövs långsiktiga permanenta lösningar för att bedriva förskoleverksamhet. Verksamheten står inför stora utmaningar att möta efterfrågan av förskoleplatser kommande år i områdena centrala Sundbyberg, Ursvik och Västra Brotorp.

Lokalbehovsprognosens antagande har höjts avseende andelen barn som väljer förskola i stadens regi respektive annan regi, detta skapar ytterligare krav på förskoleverksamheten att tillgodose platser.

Lokalbehovsprognosen för grundskole- och gymnasienämnden visar tydligt att de största utmaningarna kommer vara i stadsdelarna Ursvik, Västra Brotorp, Rissne och Hallonbergen och Ör.

I och med stadsutveckling och eventuella framtida försäljningar behöver stadens verksamheter ibland hitta nya verksamhetslokaler. Staden behöver hitta en ny permanent plats för driftsdepå samt ta ställning för hur verksamheten i nuvarande växthus ska hanteras. Dagens ena serverhall kan behöva flytta under planperioden. Verksamhetslokal för stadens hemtjänst i egen regi skulle ha nytta av en mer central placering.

7 Underlag till Planeringsförutsättningar

7.1 Investeringsbehov under planperioden

För att möta upp med kommunal service då Sundbyberg växer med fler bostäder och fler invånare, kommer investeringsbehovet vara fortsatt stort framöver. Tabellen nedan visar på förvaltningarnas bedömningar och förslag på investeringar under planperioden.

Utan prioriteringar eller förändringar av nuvarande bedömningar beräknas investeringarna under hela planperioden 2021–2023 uppgå till 2 131 mnkr. För budgetåret 2021 bedöms investeringar idag till 575,4 mnkr. Investeringar i Kvarnkullen, fotbollsplan och isytor ingår med ca 9 mnkr. Liksom investeringsmedel för förslag om resursskola i stadens egen regi.

Investeringarna för nedgrävning av Mäljarbanan och medfinansiering av Tvärbanan beräknas årligen till 28,7 mnkr i kostnadspåverkan.

Det som investeras kommer framöver att skrivas av och då uppstår en kostnad som vid avskrivningstillfället ger minskat utrymme för andra driftskostnader. Noga planerade och väl prioriterade investeringar bidrar till en långsiktig hållbar ekonomi. Med den kraftiga investeringstakten finns risk att avskrivningskostnaderna tar större andel av de totala kostnaderna i staden än idag och det kommer att kräva ytterligare prioriteringar i de kommunala verksamheterna.

(mnkr)	Budget 2020	Plan 2021	Plan 2022	Plan 2023	2021-2023
Grundskole- och gymnasienämnd	2,5	2,5	3,5	2,5	8,5
Förskolenämnd	3,0	3,0	3,0	3,0	9,0
Äldrenämnd	2,5	2,0	2,0	2,0	6,0
Social- och arbetsmarknadsnämnd	1,8	3,6	2,6	2,6	8,8
Kultur- och fritidsnämnd	15,4	15,0	15,0	15,0	45,0
Byggnads och tillståndsnämnd	0,0	0,0	0,0	0,0	0,0
Stadsmiljö och teknisk nämnd *	511,6	370,0	493,4	485,7	1 349,0
Kommunstyrelsen	73,3	179,3	237,8	287,8	704,9
Summa	610,1	575,4	757,3	798,6	2 131,2

Genom att analysera investeringsbehovet utifrån olika typer av investeringar kan det vara lättare att prioritera. Reinvesteringar är sådana där man utför en investering för att ersätta en annan eller för att upprätthålla samma nivå på funktion.

Nämnd	2021	2022	2023
Kommunstyrelsen	179,3	237,8	287,8
- Strategiska projekt	40,8	29,3	29,3
- Lokaler	110,0	180,0	230,0
- Reinvesteringar	28,0	28,0	28,0
- Inventarier	0,5	0,5	0,5
Stadsmiljö- och tekniska nämnden	370,0	493,4	485,7
- Strategiska projekt	298,0	419,5	410,9
- Reinvesteringar	60,0	62,0	63,0
- Inventarier	12,0	11,9	11,8
Kultur- och fritidsnämnden	15,0	15,0	15,0
- Reinvestering	10,0	10,0	10,0
- Inventarier	5,0	5,0	5,0
Social- och arbetsmarknadsnämnden	3,6	2,6	2,6
Grundskole- och gymnasienämnden	2,5	3,5	2,5
Förskolenämnden	3,0	3,0	3,0
Äldrenämnden	2,0	2,0	2,0
Summa	575,4	757,3	798,6

Utöver investeringar i staden finns stora behov i kommunkoncernens bolag. Som exempel kan nämnas Fastighets AB Förvaltarens behov av investeringar på mellan 1 014,0 - 1 862,0 mnkr under åren 2020–2022. Fastighets AB Förvaltaren bedömer att investeringarna i allt större grad behöver täckas av lån.

8 Stadens ekonomiska förutsättningar

8.1 Sundbybergs ekonomiska läge

Årsbokslut 2019

Årets resultat efter skatter och finansnetto uppgick för kommunkoncernen till 168,4 mnkr (587,7 mnkr). Då har koncerninterna mellanhavanden och utdelning eliminerats med -126,8 mnkr. Resultatet utgörs av stadens resultat, koncernen Sundbybergs stadshus AB samt Norrenergi AB.

Årets resultat för koncernen Sundbybergs stadshus AB uppgick till 219,0 mnkr efter skatt (506,1 mnkr). Koncernens intäkter uppgick till 981,9 mnkr, varav 203,4 mnkr av dessa kommer från fastighetsförsäljningar.

Stadens resultat uppgick till 76,2 mnkr (127,4 mnkr).

Stadens resurser både i löpande drift och i investeringsverksamheten är i en ansträngd situation.

Utifrån nämndernas och bolagens verksamhetsberättelser är den samlade bedömningen att kommunfullmäktiges mål i huvudsak har uppnåtts under året. Samtliga nämnder har arbetat för att bidra till måluppfyllelsen under året.

Nämndernas och bolagens helårsrapportering avseende uppdrag visar att majoriteten har genomförts under året.

Ekonomiska nyckeltal

	2015	2016	2017	2018	2019	Budget 2020
Årets resultat	134,9	63,8	236,2	127,4	76,2	0
Årets resultat, exkl. jämförelsestörande poster	-33,8	-61,4	43,6	-79,4	14,8	-
Soliditet (%), (eget kapital/tillgångar)	63,3	64,0	70,1	69,8	66,0	55,2
Soliditet inkl pensionsåtagande	46	47,4	53,5	54,4	53,0	

Soliditeten är ett mått på långsiktig betalningsförmåga och kommunkoncernens och stadens soliditet är och har historiskt varit mycket bra jämfört med andra kommuner i Sverige.

Sedan år 2015 har soliditeten i Sundbybergs stad stärks något. Att soliditeten ökar innebär att en större andel av tillgångarna finansieras med stadens egna kapital. Staden anses ha en god

soliditet. För att få en komplett bild över stadens soliditet måste stadens hela pensionsåtagande räknas med. Soliditeten uppgår då för 2019 till 53,0 procent.

Årets avskrivningar blev 134,6 mnkr och årets resultat exklusive återställandet av föregående års negativa resultat 11,2 mnkr. Det ger sammanlagt 145,8 mnkr i utrymme för finansiering av reinvesteringar för 2019. Utfallet för årets reinvesteringar uppgår till 83,2 mnkr. Reinvesteringarna anses därmed som självfinansierade för året.

Prognos 2020

För helåret prognostiserar staden ett resultat på 103,1 mnkr vilket är 103,1 mnkr bättre än budget. Avvikelsen beror främst på intäkter från investeringsbidrag avseende Ursviks västra delar på 101 mnkr, som efter nytt regelverk nu ska hanteras på annat sätt. Tolkningen av de nya redovisningsreglerna var inte klar vid budgettillfället. Skatteintäkterna prognostiseras bli 84,7 mnkr sämre än budgeten, men prognosen för statsbidrag och utjämnning beräknas bli 136,3 mnkr bättre än budget. I prognosen har hänsyn tagits till de extra statsbidrag som regeringen aviserat fram till och med april månad, vilket är 116,9 mnkr.

Nettokostnaden prognostiseras till 2 530,5 mnkr för helåret, vilket är 51,4 mnkr bättre än budget. Nämndernas totala avvikelse är -56,9 mnkr.

Antaganden

Sveriges kommuner och regioner, SKR, har beslutat att sänka den rekommenderade nivån för internränta från 1,50 till 1,25 för 2020. I dessa förutsättningar antas den nivån hela planperioden. Vidare antas

- I planeringsförutsättningarna antas oförändrad skattesats i förhållande till budget 2020
- Antaganden för internränta, prisuppräknings (KPIF) och antagande om löneökningar följer SKR:s rekommendationer
- Intäkter från skatter och generella

statsbidrag baseras på SKR:s senaste skatteunderlagsprognos från april 2020

- Borgensavgiften antas vara oförändrad, 0,4 procent för samtliga bolag inom kommunkoncernen
- Beräkningar i planeringsförutsättningarna antar inga effektiviseringar
- Beräkningar i planeringsförutsättningarna kompenserar med 100 procent för förändrade lokalkostnader för 2020 och förslag om förändring framöver

Intäkter för borgensavgifter

I stadens medelpolicy framgår att staden ska ta ut en borgensavgift av kommunkoncernbolag motsvarande nyttjat belopp av deras borgensramar. Borgensavgiften ska vara marknadsmässig. I planeringsförutsättningarna beräknas borgensavgiften till 0,4 %. En modell för beräkning av borgensavgiften kommer att tas fram under hösten som är bättre säkrad till marknadsmässigheten. Borgensavgiften för Norrenergi ska dock enligt de gemensamma ägardirektiven till bolaget beräknas till 0,35 procent.

PO-påslag

På alla lönekostnader tillkommer lagstadgade sociala avgifter, arbetsgivaravgifter. Utöver dessa betalar kommunen pensionskostnader och försäkringskostnader för medarbetare. Kommunen räknar ut ett procentuellt påslag för att täcka kostnaderna, ett så kallat PO-påslag. Utifrån att stadens lönenivåer förändras och att vissa grupper tidigare haft lägre sociala avgifterna har

personalomkostnaderna förändrats. Faktorer som statsbidrag för höjda löner påverkar också stadens pensionskostnad. Staden behöver till budgetarbetet i höst göra en utredning om nuvarande nivå av PO-påslag (39,17%) är rimligt eller om staden ska höja till den av SKR föreslagna höjda nivå (40,15%). En höjning måste rymmas inom tilldelade budgetramar.

Stadens skatteintäkter

Stadens invånare genom sin betalda kommunalskatt finansierar stadens verksamheter. I jämförelse med riket har staden år 2020 en låg kommunalskatt, medan Region Stockholm har en högre skatt än genomsnittligt bland regionerna i riket.

Skattesats	Riket (%)			Plan
	Riket 2020	Länet 2020	Sundbyberg 2020	Sundbyberg 2021
Kommunalskatt	20,72	18,43	18,90	18,90
Regioningskatt	11,56	12,08	12,08	12,08
Summa	32,28	30,51	30,98	30,98
Begravningsavgift	0,242*	0,242/ 0,075**	0,242	0,242

* Tranås kommun och Stockholms stad har andra nivåer, 0,24 resp 0,07

** 0,075 procent endast i Stockholm stad

Källa Skatteverket och SCB

Skatteintäkter

Utifrån ovan beskriva antaganden har skatteintäkter, kommunal utjämning och generella statsbidrag beräknats till:

Skatteintäkter och utjämning, befolkningsprognos 2020:1	Budget 2020	Prog. 2020 (apr -20)	Plan 2021	Prognos 2022	Prognos 2023	Prognos 2024	Prognos 2025	Prognos 2026	Prognos 2027
Skatteintäkter inkl. slutavräkning	2 578,9	2 494,2	2 640,9	2 804,1	2 930,0	3 062,1	3 209,8	3 448,2	3 647,2
Inkomstutjämningsbidrag/-avgift	28,2	45,5	27,1	-16,8	-8,7	74,5	106,5	77,3	96,0
Kostnadsutjämning	-179,0	-163,4	-230,1	-249,5	-250,5	-189,9	-249,5	-251,9	-273,5
Regleringsbidrag/-avgift	53,6	53,3	111,1	103,6	91,2	78,8	63,8	53,4	35,7
Strukturbidrag	0,0	0,0							
Införandebidrag	0,0	0,0							
LSS-utjämning	-123,3	-125,8	-130,4	-132,4	-134,7	-140,4	-144,0	-148,5	-152,8
Fastighetsavgift	55,6	55,8	56,9	56,9	56,9	56,9	56,9	56,9	56,9
Extra statsbidrag	10,9	116,9							
Summa skatteintäkter, utjämning och fastighetsavgift	2 424,9	2 476,5	2 475,5	2 565,9	2 684,2	2 942,1	3 043,5	3 235,4	3 409,5

Ju längre fram i prognosen än mer osäkrare blir skatteintäkter och bidrag/avgifter i utjämningsystemen. Prognosen bygger på den befolkningsutveckling staden prognostiserade innan pandemins utbrott. Bedömningen är nu en betydligt lägre inflyttningstakt, vilket avspeglar sig i både

Som stöd för budgetarbetet använder staden en resursfördelningsmodell som hanterar många komponenter och antaganden, vilka alla är av återkommande karaktär. Nuvarande resursfördelningsmodell togs fram 2014.

Med hjälp av modellen beräknas budgetårets ramar till nämnder. Modellen utgår från föregående års budget och därtill förändringar av löneandelar, volymförändringar kopplat till befolkningsprognos, pris- och lönekompensation, effektiviseringar, styckkostnad utöver index, omfattning av uppdrag, effekt på driftskostnader av investeringar, kvalitet/satsningar, avskrivningar och kapitaltjänstkostnad och hittills även förändringar i lokalkostnader i form av lokalbidrag. budgetprocessen.

Förslag om förändringar i resursfördelningsmodell

Genom att förändra i befintliga modeller och verktyg kan staden bättre styra genom en god ekonomistyrning där fria resursnyttigheter ska undvikas. De ekonomiska incitamenten ska vara tydliga, transparenta och finnas med vid varje givet beslutstillfälle.

skatteintäkter och det kommunala utjämningsystemet. Under hösten tas en ny prognos fram med bas befolkning per den 30 juni 2020.

Resursfördelningsmodell

Modellen behöver över tid anpassas till nya förutsättningar och förändringar i vår omvärld. I budget 2016 infördes en volymreserv i stadens budget.

Det finns verksamheter i staden som inte tilldelas kompensation genom volymtilldelning men som ändå har viss korrelation till befolkningsförändringar. Dessa verksamheters efterfrågan på service kan liknas vid trappsteg, där kostnaderna ökar i större omfattning men med längre intervall än vid direkt korrelation till befolkningen. Förändringar i kostnader relaterade till sådana verksamheter sker inte med automatik utan äskas under

Lokalhyror

Utifrån det föreslår stadsledningskontoret att den automatiska kompensationen för lokalkostnader förändras. Om en verksamhet ser behov av att förändra, renovera eller bygga om en verksamhetslokal och beställer det debiteras kostnader för ombyggnationen genom ökad hyra. Den ökade hyran kompenseras till 100 procent enligt

nuvarande modell. Förståelsen och ansvaret att se ekonomin i ett hela-staden perspektiv är lågt med denna modell.

Istället för att lokalkostnader automatisk kompenseras bör verksamheter och nämnder istället beskriva sina behov av lokalförändringar. Utifrån dessa ska kommunfullmäktige i samband med budgetbeslutet besluta om eventuella medel för att täcka utökade kostnader för verksamhetslokaler. Vill man förändra i sina verksamhetslokaler kan nämnden också själv omdisponera medel inom nämnden, utan kompensation vid budgettillfället.

I stort sett hela nämndens kostnader ligger till grund för en uppräknings för att täcka kostnadsökningar. Kostnaden för lokaler föreslås, att tillsammans med andra kostnader nämnden har, ligga till grund för den generella uppräknings vid budgettillfället för att täcka kostnadsökningar. På så sätt kompenseras framtida prisjusteringar av lokalkostnader.

Genom denna förändring kan också stadens pengssystem förändras så att diskussionen om att det blir dyrare för nämnderna som har valfrihetssystem när en medborgare väljer extern utförare inte längre existerar.

Kapitaltjänstkostnader

Nämnderna kompenseras idag automatiskt i ramarna för sina tillkommande och avgående kapitaltjänstkostnader. För en bättre ekonomistyrning föreslås att också detta förändras så att det läggs till driftbudgetramen och att nämnden istället behöver lyfta ökade behov i samband med budgetprocessen. Det blir på detta sätt en viss förskjutning i ansvaret för planering och uppföljning av kapitaltjänstkostnaderna.

Finansiella mål

En långsiktigt hållbar ekonomi innebär i kommunsektorn om att man budgeterar med ett överskott. Ett överskott är bra för

oförutsedda händelser och för att bidra till finansieringen av investeringar. Många kommuner har ett riktmärke på mellan en till två procent i överskott i förhållande till kommunens skatteintäkter, generella statsbidrag och utjämning i det kommunala utjämningsystemet.

Ett annat vanligt mål är att ersättningsinvesteringar ska kunna självfinansiera sig genom utrymmet som skapas av årets avskrivningar på redan befintliga tillgångar och årets resultat.

Finansiering av investeringar påverkar förutom lånebehov och räntekostnader även finansiella mått som soliditet.

Stadens principer är att fastställa finansiella mål för planperioden i samband med budgetbeslutet. Inom ramen för arbetet med strategin för ett hållbart Sundbyberg ska också ekonomisk hållbarhet målsättas som därutöver ska vara kopplade till kommunallagens krav på mål för god ekonomisk hushållning.

Resultatbudget

Ett beräknat resultat för planperioden, utan hänsyn till prioriteringar, effektiviseringar, lånefinansiering och eventuella andra ekonomiska effekter av 2020 skulle kunna ge följande resultatbudget.

Två procent av skatteintäkter, generella statsbidrag och utjämning beräknas 2021 motsvara 49,5 mnkr.

I verksamhetens kostnader ingår nämndernas driftskostnader och finansförvaltningens kostnader såsom pensionskostnader, volymreserver, vissa statsbidrag och finansiella intäkter och kostnader.

För planåren 2024–2027 tas hänsyn till en schablonmässig förändring av avskrivningarna samt en schablonmässig förändring av de volymbedömda kostnadsökningarna.

Resultatbudget plan 2021–2027

(mnr)	Budget 2020	Prognos 2020	Plan 2021	Plan 2022	Plan 2023	Plan 2024	Plan 2025	Plan 2026	Plan 2027
Verksamhetens intäkter*	535,7	587,0	458,1	458,1	458,1	473,4	473,4	473,4	473,4
Verksamhetens kostnader	-2 969,2	-2 974,9	-3 128,2	-3 210,1	-3 306,4	-3 451,6	-3 582,3	-3 705,0	-3 815,4
Avskrivningar	-148,4	-142,6	-162,1	-167,7	-176,5	-180,0	-200,0	-220,0	-240,0
Verksamhetens nettokostnader	-2 581,9	-2 530,5	-2 832,2	-2 919,7	-3 024,8	-3 158,2	-3 308,9	-3 451,6	-3 582,0
Skatteintäkter	2 578,9	2 494,2	2 640,9	2 804,1	2 930,0	3 062,1	3 209,8	3 448,2	3 647,2
Generella statsbidrag och utjämning	-153,9	-17,6	-165,3	-238,2	-245,9	-120,0	-166,3	-212,7	-237,7
Finansiella intäkter	185,0	185,0	26,0	26,9	29,0	25,0	25,0	25,0	25,0
<i>-varav utdelning</i>	<i>179,0</i>	<i>0,0</i>	19,0	19,0	19,0	19,0	19,0	19,0	19,0
Finansiella kostnader	-28,1	-28,1	-28,7	-30,2	-32,0	-39,5	-39,5	-39,5	-39,5
			0,0	0,0	0,0	0,0	0,0	0,0	0,0
Årets resultat	0,0	103,0	-359,3	-357,1	-343,7	-230,6	-279,9	-230,6	-187,0
<i>varav jämförelsestörande poster</i>									
<i>Reavinster anl, tillgångar mm</i>									
Exploatering	0,0	0,0	0,0	0,0	0,0	0,0	0,0	0,0	0,0
Årets resultat exkl. mförelsestörande poster	0,0	103,0	-359,3	-357,1	-343,7	-230,6	-279,9	-230,6	-187,0

Utifrån ovanstående resultatprognos konstateras att intäkterna inte överstiger kostnaderna under planperioden eller de närmaste åren därefter. Det behövs tydliga prioriteringar och besparingar för att få ekonomin i balans.

Långsiktig hållbar ekonomi

Hållbar ekonomi och ett ansvarstagande för ett framtida Sundbyberg innebär att ansvarsfulla beslut behöver fattas både till budget 2021 samt under planperioden. Med antagande om 2% löneökningar, 2% prisutveckling i samhället, KPIF, årliga volymtillskott har beräknats schablonmässigt till 30 mnr årligen för åren 2024-2027 ger att verksamheternas kostnader ökar mer än stadens intäkter.

Slutsatser inför budgetarbetet

I tider av extrem osäkerhet, COVID-19-pandemi som kanske bara är i sin linda gör att det är stor osäkerhet i beräkningar för planperioden. Även utvecklingen i vår omvärld och vilket behov våra invånare kommer vara av kommunala insatser och service är mycket svårt att bedöma.

Staden har sedan ett par år haft en allt mer

ansträngd ekonomi, med bland annat förändrade lagkrav, beslut på investeringar och ökade demografiska behov vilka många gånger har lett till ökade kostnader.

I det fortsatta budgetarbetet behöver flera prioriteringar göras. Ansvarsfulla beslut om stadens tillväxt; när? och hur? och att hitta rätta ambitionsnivåer för staden.

Ekonomiska osäkerheter till följd av hur befolkningstillväxten utvecklas där en minskning får stora konsekvenser för ett enskilt år då det statsbidrag staden erhåller för de så kallade eftersläpningseffekterna tar slut abrupt vid en avstanning av tillväxttakten. En resultatnivå som kan pareras för detta är önskvärd att uppnå.

Det är viktigt att fortsatt följa utvecklingen av Sveriges ekonomi, intresse för nytecknande av nyproducerade bostäder och vilka som flyttar till och från staden.

I resultatbudgeten i dessa planeringsförutsättningar har staden behov av kostnadsdämpande åtgärder eller effektiviseringar motsvarande 356,8 miljoner kronor för att kunna budgetera

med ett nollresultat 2021. Ytterligare ca 49,5 mnkr för att budgetera med ett tvåprocentigt överskottsmål.

Ett hållbart Sundbyberg med en hållbar ekonomi och ett ansvarstagande för ett

framtida Sundbyberg innebär att ansvarsfulla beslut behöver fattas både till budget 2021 och under de följande åren i planperioden.

9 Bilaga 1 IT-prislista 2021

Beräknat pris för IT-utrustning och Digitala tjänster (kr)	2021 (kr)	2020	Beräkna d förändring	Plan 2022	Plan 2023	2019
Telefontjänster						
Stadshusservice, för arbetsplatser i Stadshuset		23 900	23 900			
Telefonabonnemang genom stadens växel*	3 950	3 950	0			
Mobilabonnemang*	1 800	1 800	0			
Datorer						4 400
Bärbar dator standard	4 500	4 500	0			5 800
Bärbar dator standard "fleranvändare"	5 900	5 900	0			6 301
Workstation	6 300	6 301	1			3 477
Stationär	3 600	3 600	0			4 677
Stationär "fleranvändare"	5 000	5 000	0			3 600
Elevdator (Windows 10)	3 700	3 700	0			1 300
Elevdator (Chromebook)	1 350	1 350	0			
Bildskärm och dockningsstation						480
Dockningsstation för bärbar dator	480	480	0			480
Skärm 24 tum	480	480	0			624
Skärm 27 tum	620	620	0			
Användarkonton						
Typ av användare						1 506
OnlineAnvändare	1 880	1 880	0			4 907
Kontorsanvändare	5 685	5 685	0			2 570
Anställd utbildning**	2 880	2 880	0			75
Elever*	75	75	0			
* Inklusive 5 GB mobilsurf/månad						
** Medarbetare och elever inom utbildning har en annan form av licenskostnader med ett lägre pris.						

Priset per arbetsplats för stadshus-service beräknas senare och skickas som tidigare år ut till förvaltningarna i juni.

Beskrivning av användarkonto

Online-användare	Online-användaren har tillgång till Officepaketet med tillhörande molntjänster via webbläsare.
Kontorsanvändare	Kontorsanvändaren har tillgång till Officepaketet med tillhörande molntjänster lokalt på sin egen dator samt via webbläsare.
Användare inom utbildning	Medarbetare inom utbildning har tillgång till Officepaketet med tillhörande molntjänster lokalt på sin egen dator samt via webbläsare.