

Social- och arbetsmarknadsnämnden

Social- och arbetsmarknadsnämndens verksamhetsplan och budget 2016 med plan för 2017 och 2018

Beslutsunderlag

Social- och arbetsmarknadsförvaltningens skrivelse den 17 februari 2015

Sammanfattning

Social- och arbetsmarknadsnämnden ska verka för att individer och familjer får ett stöd som gör att de kan leva ett självständigt liv bland annat genom att stärka sin ställning i arbets- och samhällslivet. Nämnden ger stöd till barn, ungdomar och deras familjer samt till enskilda vuxna som är i behov av stödinsatser på grund av sociala eller psykiska problem, missbruksproblem eller funktionsnedsättningar. I nämndens ansvarsområde ingår även kommunens vuxenutbildning, arbetsmarknadsfrågor och mottagande av flyktingar.

Social- och arbetsmarknadsnämnden vill under 2016 fokusera på kärnverksamhet och säkerställa att verksamheten kommer till godo för de som bäst behöver den. Genom att på olika sätt verka för att fler kommer ut i arbete och egen försörjning, skapas förutsättningar som i sin tur minskar behoven av andra insatser.

Den föreslagna budgeten för 2016 är 444,6 mnkr. Den tilldelade ramen är justerad för pris-, volym- och löneökningar. Årets budget ställer stora krav på det pågående arbetet med förändringar av metoder och arbetssätt i det löpande arbetet samt utvecklingen av ekonomistyrning. Förändringsarbetet är särskilt viktigt då det gör det möjligt att genomföra effektiviseringar utan att ge avkall på den kvalitet som tillhandahålls till brukarna.

Förslag till beslut

1. Social- och arbetsmarknadsnämndens verksamhetsplan och budget godkänns och översänds till kommunstyrelsen

Christian Foster
Förvaltningschef



Sundbybergs
stad

Social- och arbetsmarknadsförvaltningen 2016-02-17
Lena Fablesen Dnr SAN-0172/2015

2 (19)

Social- och arbetsmarknadsnämnden

Budget och verksamhetsplan 2016



Innehållsförteckning

<u>Verksamhetsplan och budget 2016</u>	4
<u>Nämnden verksamhetsbeskrivning</u>	4
Verksamhetsidé och ansvarsområde	4
Styrande dokument av särskild betydelse	4
Övergripande vision och förhållningssätt	5
Målgrupper	5
Organisations- och ledningsstruktur	6
Medarbetare	6
Kritiska kvalitetsfaktorer och indikatorer	7
<u>Mål och uppdrag</u>	9
Kommunfullmäktiges mål och uppdrag	9
Nämndens mål och uppdrag	9
<u>Volymförändringar, ekonomiska förutsättningar samt budget</u>	12
Ekonomiska förutsättningar och omvärldsbevakning	12
Befolkningsprognos	12
Volym och ersättningar per prestation	15
Budgeterat ekonomiskt resultat	16
Investeringsbudget	16
Känslighetsanalys	18

Verksamhetsplan och budget 2016

Nämnden verksamhetsbeskrivning

Verksamhetsidé och ansvarsområde

Nämnden ska inom av kommunfullmäktige anvisade ekonomiska ramar i enlighet med de övergripande mål, riktlinjer och strategier som kommunfullmäktige fastställt och de föreskrifter som gäller för verksamheten ansvara för nedan specificerade uppgifter.

Nämndens huvuduppgifter:

- Minska och förebygga arbetslöshet
- Socialtjänst
- Vuxenutbildning inklusive SFI
- Flyktingmottagning

Styrande dokument av särskild betydelse

- Reglemente för Social- och arbetsmarknads nämnd
- Sundbyberg stads budget 2016 med plan 2017 och 2018
- Internbudget 2016
- Kommunallagen, Förvaltningslagen, Sekretesslagen
- Socialtjänstlagen (SoL), föreskrifter (SOSFS), socialtjänstförordningen
- Färdtjänstlagen
- Lagen om stöd och service till vissa funktionshindrade (LSS)
- Lagen om assistansersättning enligt socialförsäkringsbalken
- Hälso – och sjukvårdslagen
- Lagen med särskilda bestämmelser om vård av unga (LVU)
- Lagen om vård av missbrukare i vissa fall (LVM)
- Lagen om vård av unga lagöverträdare (LUL)
- Skuldsaneringslagen
- Skollagen, föreskrifter och förordningar
- Förordning om mottagande för bosättning av vissa nyanlända invandrare
- Lokala överenskommelser:

- Lokal överenskommelse om samverkan kring vuxna i Solna och Sundbyberg med psykisk sjukdom/ funktionsnedsättning och/eller missbruk/beroende
- Överenskommelse med Sundbybergs Stad för lokal samverkan i etablering av vissa nyanlända invandrare
- FRIS (för rehabilitering i samverkan) Överenskommelse om samverkan 2014
- DUA överenskommelsen (Delegationen för unga till arbete)

Övergripande vision och förhållningssätt

Sundbyberg – där staden är som bäst.

Både storstad och natur.

Med plats för mänskliga möten.

Nämnden ska verka för att individer och familjer får ett stöd som gör att de kan leva ett självständigt liv bland annat genom att stärka sin ställning i arbets- och samhällslivet. Medborgare ska ges stöd till förändring och till att ta ett eget ansvar för sina liv. De insatser som nämnden erbjuder ska vara individanpassade. Alla ska bemötas respektfullt och med tydlig information samt ges möjlighet till inflytande.

Målgrupper

Behov

- Kommuninvånare som är i behov av stödinsatser på grund av ekonomiska, sociala eller psykiska problem, missbruksproblem eller som har någon form av funktionsnedsättning.
- Kommuninvånare som är i behov av vuxenutbildning, inklusive SFI samt stöd vid arbetslöshet som skäl vid ekonomiskt bistånd.
- Vissa nyanlända invandrare.

Förväntan

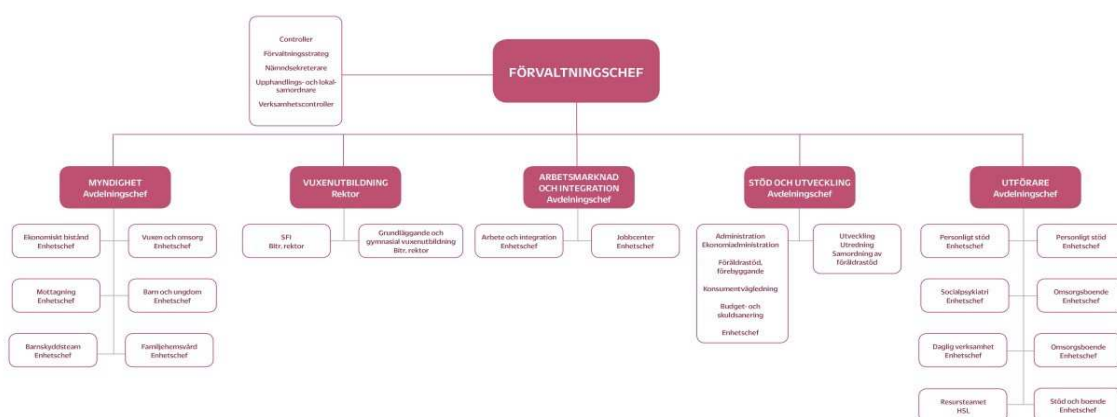
- Rätt stöd/utbildning vid rätt tidpunkt från rätt instans för att kunna leva ett självständigt liv.
- Delta i samhällsplaneringen, ha uppsökande och informerande verksamhet för att främja goda levnadsförhållanden.

Utbud

- Individuellt utformat stöd enligt lagstiftning och de budgetramar som beslutats.

Organisations- och ledningsstruktur

Social- och arbetsmarknadsförvaltningen



Medarbetare

Social- och arbetsmarknadsförvaltningen har fem avdelningar med avdelningschefer samt en rektor, det finns 15 enhetschefer och 2 biträdande rektorer varav 15 är kvinnor och 2 män. Inom utförardelen av verksamheten finns gruppleadare i verksamheterna. Medelåldern på förvaltningen är 47 år, 46 år för kvinnor och 50 år för män. Nedan redovisas antal anställda uppdelade på kön och tillsvidare-, visstids- och timanställda den 31 oktober 2015.

Antal anställda totalt			
	Kvinnor	Män	Totalt
Tillsvidareanställda	238	80	318
Visstidsanställda	27	7	34
Totalt	265	87	352
Omräknat till heltid	246,90	80,25	327,16
Timavlönade	116	45	161

De största yrkesgrupperna på förvaltningen är socialsekreterare, vårdare/vårdbiträden samt lärare, antal redovisas i tabellerna nedan.

Antal anställda socialsekreterare			
	Kvinnor	Män	Totalt
Tillsvidareanställda	61	11	72
Visstidsanställda	5	2	7
Totalt	66	13	79
Timavlönade	0	1	1
Antal anställda vårdare, vårdbiträden			
	Kvinnor	Män	Totalt
Tillsvidareanställda	57	21	78
Visstidsanställda	8	0	8
Totalt	65	21	86
Timavlönade	42	15	57
Antal anställda lärare			
	Kvinnor	Män	Totalt
Tillsvidareanställda	26	5	31
Visstidsanställda	7	3	10
Totalt	33	8	41
Timavlönade	9	0	9

Kompetensförsörjningen på förvaltningen är kritiskt för att verksamheten ska fungera och inom vissa yrkeskategorier är det svårare att rekrytera och behålla medarbetare. Under 2016 kommer en kompetensförsörjningsplan att tas fram för att säkra personalförsörjningen.

Kritiska kvalitetsfaktorer och indikatorer

Perspektiv	Kvalitetsfaktor	Indikator	Uppföljning (periodicitet)
Målgrupp	Egenmakt	Att det har genomförts brukarundersökningar i någon form inom alla verksamheter.	Varje år – mäts som antal
		Att brukarundersökningar används som planeringsunderlag.	Varje år – mäts avdelningsvis i analys j/n
	Bemötande	Att det har genomförts brukarundersökningar i någon form inom alla verksamheter.	Varje år – mäts som antal
		Att brukarundersökningar används som planeringsunderlag.	Varje år – mäts avdelningsvis i analys j/n
	Leverans	Uppföljningsplan för insatsers kvalitet och effekt finns.	Varje år - Mäts på enhet-, avdelning- och



			förvaltningsövergripande nivå.
Verksamhet	Rättsäkerhet	Uppföljningsplan för rättsäkerhet finns.	Varje år – mäts avdelningsvis
	Följbarhet	Verksamheterna redovisar volymer enligt mall.	Varje år – mäts avdelningsvis
	Samverkan	Formaliserade samverkansavtal.	Varje år – mäts på förvaltningsövergripande nivå.
Medarbetare	Kompetensförsörjning	Kompetensförsörjningsplan finns.	Varje år – mäts på förvaltningsövergripande nivå.
	Lönearbete	Medarbetarundersökning – förståelse för lön.	Vartannat år
	Ledarskap	Medarbetarundersökning - Medarbetarna har förtroende för ledningen.	Vartannat år
	Arbetsmiljö	Arbetsmiljöplan finns och är samverkad. Kontinuerlig uppföljning sker inom förvaltningsledningen.	Varje år I samband med tertialrapport
Ekonomi	Kostnadsmedvetenhet	Volymer och kostnader är begripliga vid jämförelser över tid och med andra liknande kommuner. Upphandlingar följer ramavtal.	Varje år Varje år
	Följbarhet	Verksamheterna redovisar kostnader per insats (extern/intern) och/eller brukare.	I samband med tertial redovisning
	Prognossäkerhet	Förvaltningens prognoser avviker endast marginellt från utfallet.	I samband med tertialredovisning

Mål och uppdrag

Kommunfullmäktiges mål och uppdrag

Övergripande mål

Arbetslösheten ska sänkas och social utsatthet motverkas.

Uppdrag:

- Stadens arbete med försörjningsstöd ska utvärderas. Egen försörjning ska alltid vara det självklara målet. Under året ska nämnden utifrån andra kommuners goda exempel utveckla sitt arbetssätt för att säkerställa att rätt stöd utbetalas.
- Inrätta ett integrationsutskott. Alla åtgärder ska utvärderas och användas för att främja integration med egen försörjning som självklart mål. Staden ska uppmuntra och stödja inkluderingsfrämjande frivilligarbete.
- Ett valfrihetssystem för utbildning och andra arbetsmarknadsinsatser ska införas.
- Stadens sommarjobbserbjudande ska utvärderas för att finna förbättringar.

Nämndens mål och uppdrag

Begrepp	Definition
Prioriterat mål	Antalet hushåll med försörjningsstöd ska minska och utbetalningarna kvalitetssäkras.
Motivering	Försörjningsstödet har en viktig funktion för de som behöver det. Det är ett tillfälligt stöd som alltid vara kopplat till insatser som syftar till att göra individen självförsörjande. Det är därför vikt att individerna själva är högst delaktiga.
Strategier för att nå målet	Särskilt fokus på brukarmedverkan och aktivitetskrav. Kvalitetssäkring av utbetalningar och beslut.
Åtgärder för att nå målet	Särskild tjänsteman får ansvar för kvalitetssäkring och kontroll av felaktiga utbetalningar. Riktlinjer för bedömning av ekonomiskt bistånd tas fram. Utvecklat teamarbete mellan försörjningsstöd, utbildning samt arbete och integration.
Uppföljning	<i>KKI</i> Deltagande



för att mäta resultatet	Kostnad för försörjningsstöd per kommuninvånare Nått sina mål
--------------------------------	--

Begrepp	Definition
Prioriterat mål	Ekonomistyrningen ska förbättras.
Motivering	Förvaltningen har haft en positiv utveckling avseende styrning men mycket återstår ännu. Inte minst syns detta i slutrapporten till kommunstyrelsen avseende PwC- rapporten.
Strategier för att nå målet	Bättre avtalsuppföljning. Ökad kunskap om rutiner hos enhetschefer. Ökad ekonomisk medvetenhet hos personal.
Åtgärder för att nå målet	Avtalsstöd Mall för uppföljning på enhets- och avdelningsnivå Utveckling av de ekonomiska styrsystemen
Uppföljning för att mäta resultatet	<i>KKI</i> Kända kostnader Avvikelser Jämförelse över tid



Begrepp	Definition
Prioriterat mål	Placeringstiderna för barn och unga ska inte vara längre än den enskildes behov motiverar
Motivering	Det är viktigt att arbetet fokuserar på att skapa möjligheter för placerade barn och ungdomar att snarast möjligt flytta hem till sin familj eller sitt nätverk, när så bedöms lämpligt.
Strategier för att nå målet	Förbättrad uppföljning Tydligare organisation
Åtgärder för att nå målet	Tätare uppföljning Ändrad organisation
Uppföljning för att mäta resultatet	<i>KKI</i> Utredningstider Måluppfyllelse

Begrepp	Definition
Prioriterat mål	Kompetensförsörjningen ska säkerställas
Motivering	En av socialtjänstens stora utmaningar de närmaste åren är kompetensförsörjning.
Strategier för att nå målet	Analysa och följa omvärldsutvecklingen. Fortsätta arbetet med att vara en attraktiv arbetsgivare. Se över arbetssätt och strukturer.
Åtgärder för att nå målet	En förvaltningsstrateg fokuserar på kompetensförsörjning. Chefsstöd tas fram. Samlad rekrytering av socionomer.
Uppföljning för att mäta resultatet	<i>KKI</i> Antal sökande Personalomsättning

Volymförändringar, ekonomiska förutsättningar samt budget

Ekonomiska förutsättningar och omvärldsbevakning

Antagande Budget 2016				(%)
	Prognos 2015	Budget 2016	Plan 2017	Plan 2018
Internränta för lokalhyra		1,5	2	2,5
Internränta för investeringar		2,5	2,5	2,5
KPI, prognos enl SKL	0,1	1,4	2,9	3,1
PO-påslag	40,52	40,52	40,52	40,52
Löneökningar		2,66	2,66	2,66

Övergripande

Lönerörelsen är svårbedömd för året då tidigare riktmärken inte längre är tillämpliga. Inom flera av förvaltningens områden finns det bristyrken vilket driver upp ingångslönerna och minskar förvaltningens möjligheter att öka lönespridningen.

Riksdagen har beslutat om förändringar i ersättningarna för ensamkommande flyktingbarn och nyanlända. Det är svårt att se vilka effekter detta får då regeringen förbereder ytterligare förändringar kring förutsättningar för mottagandet. Den allvarligaste risken är att förvaltningens kostnader för tillfälligt boende kan komma att öka mycket kraftigt om staden misslyckas med att få fram tillräckligt många bostäder. Nämnden inrättar ett integrationsutskott för att följa utvecklingen nära och kunna ge rekommendationer om insatser och åtgärder.

Myndighet

För att möta en negativ utveckling avseende placeringstider, arbetsbelastning och rekryteringssvårigheter genomför nämnden en stor satsning på myndighetsområdet i allmänhet och barn- och ungdom i synnerhet. Satsningen består i en utökning av antalet tjänster motsvarande minst 10 heltider och en förändrad struktur för barn- och ungdomsarbetet. Det uttalade syftet är att minska kostnader för köpt verksamhet i motsvarande utsträckning samtidigt som arbetsmiljön förbättras. Att enbart öka personalen kommer dock inte vara tillräckligt utan viss omstrukturering behöver ske för att öka möjligheterna till ekonomistyrning och för nämnden att följa utvecklingen.

Nämnden ser en utveckling där löneläget för vissa yrkeskårer inom förvaltningen förskjuts kraftigt. De grupper som berörs är socialsekreterare och lärare där lönerna

för ersättningsrekryterade i princip alltid överstiger lönen för den de ersätter, s k löneglidning. Yrkena är dessutom bristyrken där rekryteringssvårigheterna är påtagliga. Förvaltningen har små möjligheter att med effektivisering möta de ökade lönekostnaderna utan nämnden behöver prioritera bland de insatser som erbjuds. Det kräver i sin tur en bra och tydlig ekonomistyrning vilken i dagsläget är under uppbyggnad.

Det har skett en kraftig kostnadsökning inom barn och ungdom. Mycket stora ansträngningar behöver göras under året för att bryta utvecklingen.

Om konjunkturen fortsätter att utvecklas och nämndens insatser får efterfrågad effekt bedömer nämnden att behovet av försörjningsstöd kan minska ytterligare vilket är en förstärkning av en tidigare gynnsam utveckling. Det är mycket svårt att bedöma effekterna av det ökade flyktingmottagandet men framför allt åren 2017-2018 bedömer nämnden att kostnaderna till följd av det ökade flyktingmottagandet kommer öka relativt kraftfullt inom flera av förvaltningens områden.

Nämnden uppdrar åt förvaltningen att särskilt följa upp och kvalitetssäkra beslut om ekonomiskt bistånd samt motverka bidragsfusk. För arbetet avsätts 600 tkr. Arbetet ska redovisas särskilt i samband med tertialrapportering. Hembesök ska erbjudas vid ansökan om ekonomiskt bistånd. En annan viktig del av arbetet med försörjningsstöd är att säkerställa samarbetet med Försäkringskassan.

Nämnden ska under våren 2016 ta fram riktlinjer för bedömning av ekonomiskt bistånd. Aktivitets- och närvarokrav i insatser ska gälla alla som tar emot ekonomiskt bistånd, och val av aktiviteter planeras utifrån bedömd arbetsförmåga.

Ett nytt avtal inom barn och ungdom bedöms leda till en förändrad kostnadsbild för insatserna. Huruvida utvecklingen håller sig inom den beräknade prisuppräknningen är för tidigt att avgöra.

Mottagandet av ensamkommande barn ökar kraftigt och påverkar tydligt förvaltningens kostnader för köpt verksamhet. En kraftig utbyggnad av boendeverksamheten kommer medföra en klar belastning på de administrativa resurserna gällande personal, återsökningar, bygglov med mera. Den kraftiga ökningen av ensamkommande barn i landet har också medfört en brist på familjehem. Det finns därför en klar risk att förvaltningens kostnader för jourhem och institutionsvård ökar.

Utförarna

För att säkerställa att brukarna får bästa möjliga vård samtidigt som kommunens resurser används optimalt kommer en omställning av Vandraren Sol genomföras under året.

Arbetsmarknad och Integration

Kommunens arbetsmarknadsinsatser ska under året utvärderas och vägen till jobb för de med ekonomiskt bistånd kortas.

Osäkerheten kring flyktingmottagandet gör arbetet svårplanerat. Den nya förordningen om mottagande av vissa nyanlända ställer betydligt högre krav på kommunen som därmed inte längre kan avgöra själva när flyktingar ska tas emot.

Arbetet med finansiellt samordningsförbund och de ökade kraven på samverkansavtal med Arbetsförmedlingen ställer också de krav på arbetet som idag är svåra att helt förutsäga de ekonomiska konsekvenserna av.

Sommarjobsatsningen ställs om för att fokusera på mer arbetsplatslika förhållanden där målet är att näringslivet är med och bidrar och tiden på sommarjobbet förlängs. Ett erbjudande om entreprenörskap ska inkluderas. Målgruppen förändras till ungdomar som går ut första eller andra året i gymnasiet.

Vuxenutbildning

För att möta det ökade behovet och samtidigt öka valfriheten inom vuxenutbildning kommer en upphandling av SFI att ske under året.

Befolkningsprognos

Åldersklass	Faktisk befolkning 2014	2015	2016	2017	2018
0 år	722	770	809	845	906
1-5 år	3 196	3 397	3 552	3 752	3 990
6 år	553	515	614	654	726
7-12 år	2 514	2 739	2 864	3 087	3 379
13-15 år	987	1 071	1 136	1 214	1 307
16-18 år	1 010	988	1 009	1 095	1 215
19-24 år	3 279	3 280	3 209	3 413	3 811
25-44 år	16 093	17 056	17 656	18 797	20 799
45-64 år	9 978	10 320	10 581	11 076	11 704
65-79 år	4 278	4 477	4 654	4 855	5 088
80-89 år	1 115	1 092	1 079	1 086	1 105
90-w	365	367	347	339	344
Totalt	44 090	46 070	47 510	50 213	54 373

Den ökande befolkningen innebär generellt ett större behov av alla av socialtjänstens områden. För några av områdena är kopplingen mer direkt, medan det för andra snarare är en indirekt koppling. Givetvis är det ökade behovet av socialtjänsten kopplat till sammansättning av den befolkning som flyttar in. Två trender behöver belysas särskilt ur denna aspekt.



- 1) Ett ökat flyktingmottagandet som förutom att direkt påverka SFI-volymer och bostadsarbetet också indirekt ökar behovet av insatser inom såväl försörjningsstöd som övrigt socialt stöd. Detta då flyktingfamiljer initialt saknar såväl försörjning som sociala nätverk. För 2016 beräknas flyktingmottagandet öka med ca 50 %.
- 2) Sundbybergs befolkningsökning sker främst genom inflyttning i nybyggda lägenheter och hus som är väl anpassade för personer med funktionsnedsättningar. Det är därför naturligt om andelen av de nyinflyttade med stödbehov är något större än i befolkningen i allmänhet.

Volymner och ersättningar per prestation

Verksamhet/gren	Å-pris	Social- och arbetsmarknadsnämnden (Mnkr)								
		Budget 2015		Budget 2016		Plan 2017		Plan 2018		Förändring 16-18
		Antal	Pris	Antal	Pris	Antal	Pris	Antal	Pris	
Missbrukarvård										0
HVB vård Sol	0,6570	5,3	3,5	3,9	2,6	4,1	3	4,5	3	12
HVB boende Sol	0,3457	13,2	4,6	11,8	4,1	12,5	4	13,6	5	18
LVM	1,1877	0,9	1,1	1,0	1,2	1,1	1	1,2	1	5
Familjehem	0,6205	1	0,6		0,0	0,0	0	0,0	0	1
Öppenvård	0,1365	2,2	0,3	3,1	0,4	3,3	0	3,6	0	2
Särskilt boende missbruk	0,8245	7,0	5,8	7,0	5,8	7,0	6	7,0	6	23
						0,0	0	0,0	0	0
Psyk boende (internt+extern)	0,7705	36,1	27,8	36,3	28,0	38,4	30	41,9	32	118
Psykiatrissysselsättning (extern)	0,0380	53,0	2,0	51,0	1,9	54,0	2	58,9	2	8
Ekbacken (extern entr tom mar	0,6395	14,0	9,0	14,0	9,0	14,0	9	14,0	9	36
SoL u 65 boende	0,9026	7,4	6,7	6,2	5,6	6,6	6	7,2	6	25
Boendestöd (internt)	0,1745	30,5	5,3	25,7	4,5	27,2	5	29,7	5	20
Pers.ass Sol (internt)	0,0949	5,4	0,5	4,9	0,5	5,2	0	5,7	1	2
LSS							0		0	0
Daglig verksamhet (internt+exte	0,2394	107,0	25,6	128,0	30,6	135,5	32	147,9	35	124
Boende (internt+extern)	1,5826	60,6	95,9	50,3	79,6	53,3	84	58,1	92	352
Pers.ass SFB, timmar	0,0141	122 508,0	1 727,4	108 000,0	1 522,8	114 361,2	1 612	124 779,5	1 759	6 622
Pers.ass LSS, timmar	0,0364	16 264,0	592,0	24 000,0	873,6	25 413,6	925	27 728,8	1 009	3 400
LSS ledsagare, timmar	0,0003	1 756,0	0,5	1 400,0	0,4	1 484,6	0	1 616,5	0	2
LSS avlösare, timmar	0,0003	4 272,0	1,3	5 400,0	1,6	5 726,2	2	6 235,2	2	6
Korttidsvistelse,-tillsyn (barn+vu	0,2040		0,0	27,7	5,7	29,4	6	32,0	7	18
Korttidstillsyn skolungdomar	0,1883		0,0	35,0	6,6	37,1	7	40,4	8	21
Barn och unga (exkl ensamkommande)							0		0	0
HVB vård	1,2213	8,0	9,8	7,9	9,6	8,4	10	9,1	11	41
HVB boende	0,4803	7,0	3,4	9,8	4,7	10,4	5	11,3	5	19
LVU	1,7881	1,2	2,1	2,8	5,0	3,0	5	3,2	6	18
Familjehem	0,7289	39,3	28,6	41,7	30,4	44,4	32	48,1	35	126
Jourhem	0,6544	7,5	4,9	7,6	5,0	8,1	5	8,8	6	21
Öppenvård	0,5515	8,0	4,4	10,9	6,0	11,6	6	12,6	7	24
			0,0		0,0		0		0	0
Hemtjänsten, timmar	0,0004		0,0	32 966,0	11,9	34 907,7	13	38 087,8	14	38
Ek-bistånd	0,1015	615,0	64,6	585,0	59,4	619,5	63	675,9	69	255
SFI	0,0158		0,0	880,0	13,9	931,8	15	1 016,7	16	45
Summa		145 829,6	2 627,7	173 717,7	2 730,3	183 959,3	2 891	200 699,2	3 152	11 400,7

Volymerna är framtagna utifrån den mall som staden har för fördelning av resurser. De valda volymmåtten speglar endast i begränsad omfattning nämndens volymförändringar. Detta är ett fortsatt utvecklingsområde.

Budgeterat ekonomiskt resultat

Social- och arbetsmarknadsnämnden						
Resultat per kostnadslag (Mnkr)						
	Utfall 2014	Budget 2015	Utfall 2015	Budget 2016	Plan 2017	Plan 2018
Intäkter						
Försäljningsmedel	2,7	2,4	2,5	2,5	2,5	2,5
Taxor och avgifter	0,9	1,6	1,2	1,6	1,6	1,6
Hyror och arrenden	5,1	6,2	15,4	16,3	16,3	16,3
Bidrag	73,0	62,7	111,0	166,1	170,1	175,1
Försäljning av verksamhet och entrepren	4,6	3,5	2,7	2,7	2,7	2,7
Interna intäkter	1,9	1,3	1,2	5,0	1,0	1,0
Kommunbidrag	406,3	424,6	424,6	444,6	457,0	479,9
Summa intäkter	494,4	502,25	558,6	638,8	651,2	679,1
Kostnader						
Personalkostnader	-205,0	-220,1	-213,3	-246,3	-254,0	-261,4
Konsultkostnader och inhyrd personal	-2,7	-1,5	-1,6	-2,8	-2,9	-2,9
Köp av verksamhet	-150,5	-158,1	-205,3	-251,4	-253,3	-270,9
Bidrag och transfereringar	-84,0	-80,9	-79,0	-76,1	-77,6	-79,2
Lokalhyror	-20,4	-23,3	-32,6	-31,6	-32,2	-32,9
Kapitalkostnader	-1,6	-1,2	-1,4	-1,3	-1,3	-1,4
Övriga driftskostnader	-20,7	-17,1	-30,0	-29,3	-29,9	-30,5
Summa kostnader	-484,9	-502,2	-563,2	-638,8	-651,2	-679,1
Resultat	9,5	0,0	-4,6	0,0	0,0	0,0

Nämndens totala ram uppgår till 444,6 mnkr varav intäkter 194,2 mnkr och kostnaderna 638,8 mnkr. Budget 2016 är 20 mnkr högre än 2015, vilket motsvarar knappt 5 procent.

Intäkterna består av bidrag från olika myndigheter såsom ersättning för flyktingmottagande och ensamkommande flyktingbarn samt från Skolverket och för personlig assistans. Jämfört med utfallet 2015 beror intäktsökningen till största delen på ersättningen för ensamkommande flyktingbarn.

Verksamhetens kostnader består främst av personalkostnader, köp av verksamhet och bidrag. Jämfört med budget och utfallet 2015 beräknas personalkostnaderna öka kraftigt vilket bland annat beror på den ökade satsningen inom myndighet. En stor del av ökningen beslutades under 2015 men var då ofinansierat och på grund av rekryteringssvårigheter lyckades inte avdelningen rekrytera fullt ut utan effekten kommer att synas under 2016. Ökningen inkluderar även det ökade behovet av socialsekreterare för ensamkommande flyktingbarn.

Köp av verksamhet återfinns främst inom myndighetverksamheten. Nämnden beräknar att den ökade personalsatsningen i förlängningen kommer minska



kostnader för köp av vård men beräknar att effekten först kommer att synas efter sommaren.

Budgeten inkluderar en minskning av kostnaderna för försörjningsstöd på 2,6 mnkr. Budgeten förutsätter att nämnden erhåller 3,0 mnkr av lönepotten, 4,4 av volymreserven samt 1,0 mnkr av integrationsmedel.

Resultat per verksamhet Social- och arbetsmarknadsnämnden (Mnkr)													
Verksamhet	Intäkter					Kostnader							Resultat
	Försäljning, taxor och avgifter	Bidrag	Kommunbidrag	Övriga intäkter	Summa intäkter	Personalkostnad	Konsultkostnad	Köp av verksamhet	Lokalkostnader	Avskrivning, kapitalkostnad & finansieringskostnader	Övriga kostnader	Summa kostnader	
Övergripande		8,4	13,3		21,7	-6,9	-0,6	-0,6	-6,2	-0,6	-6,8	-21,7	0,0
Stöd & utveckling	0,4	2,5	9,6		12,5	-11,6		-0,1			-0,8	-12,5	0,0
Myndighet	3,4	111,5	247,9	12,3	375,1	-71,4	-1,6	-224,3	-13,4		-64,4	-375,1	0,0
Utföraenheter	1,9	21,4	114,7	4,0	142,0	-100,5	-0,5	-8,5	-9,8	-0,3	-22,4	-142,0	0,0
Vuxenutbildning	0,8	6,6	35,5	4,0	46,9	-25,9		-16,6	-1,0	-0,2	-3,2	-46,9	0,0
Arbetsmarknad & integrationsmedel	0,2	15,7	23,6	1,1	40,6	-30,0	-0,1	-1,3	-1,2	-0,2	-7,8	-40,6	0,0
Summa	6,7	166,1	444,6	21,4	638,8	-246,3	-2,8	-251,4	-31,6	-1,3	-105,4	-638,8	0,0

Den stora förändringen återfinns inom främst Myndighet och Utföraenheten. Jämfört med utfallet 2015 beror ökningen inom Utföraenheten bland annat på överföringen av ansvaret för hälso- och sjukvårdsinsatser för gruppboendestäder och daglig verksamhet. Vidare har kostnaderna för personlig assistans ökat kraftigt under senare delen av 2015 vilket 2016 ger helårseffekt. Under 2015 har antalet boendestödstimmar ökat vilket medför att Utföraenheten måste förstärka upp för att kunna möta den ökade beställningen.

Investeringsbudget

Nämndens investeringar Avser nämnd: Social- och arbetsmarknad (Mnkr)											Totalt planperioden		
Delområde	Typ av investering	Investeringsprojekt	Projektnummer	Avskrivningstid	Planerad driftsstart	Planerat slutavskrivningsår	Upparbetad investeringskostnad	Budget 2015	Utfall 2015	Budget 2016		Plan 2017	Plan 2018
	Investering i inventarie-799	Daglig verksamhet Västra Ursvik		33	2018-06-30	2051-06-30				-0,1		-0,5	-0,6
	Investering i inventarie-799	Inventarier, Ombyggnation plan 3	99912	10	2016-06-30	2026-06-30				-1,5			-1,5
	Investering i inventarie-799	Inventarier, Ny lokal vuxenutbildning/EVA	99912	10	2017-06-30	2027-06-30				1,5			-1,5
	Investering i inventarie-799	Gruppboende LSS, 5 platser samt personalutr proj 1	LSS proj 1	33	2018-06-30	2051-06-30		-0,3		-0,2			-0,7
	Investering i inventarie-799	Gruppboende LSS, 5 platser samt personalutr proj 2	LSS proj 2	33	2018-07-01	2051-07-01				-0,3	-0,2		-1
	Investering i inventarie-799	Inventarier	99204	5	2016-06-30	2021-06-30		-1,5	-0,4	1,5	-0,5		-2,5
	Investering i inventarie-799	Ny lokal vuxenutbildning/EVA	99205	33	2016-06-30	2049-06-30				-0,8			-1
	Investering i inventarie-799	Verksamhetslokal, stöd o familjevårdsteam	99917	33	2015-06-30	2048-06-30				-0,2			-0,2
	Investering i inventarie-799	Programarbete nya lokaler, praktiska vshter	99206	5	2015-06-30	2020-06-30				-0,2			-0,2
	Investering i inventarie-799	Nytt Verksamhetssystem	99910	5	2015-06-30	2020-06-30				-0,6			-0,6
	Investering i inventarie-799	Ombyggnad, Mariagatan	90322	20	2015-06-30	2035-06-30				-3,4	-1,4	-2,0	-3,4
	Investering i inventarie-799	Återbruk K&A	990425	10	2016-06-30	2026-06-30				-1,0			-1
		Ekbacken	99907							-0,1			0
		Inventarier och it, Vandraren	99915							-0,2			0
Totala investeringar för nämnden								-8,3	-0,4	-9,5	-2,7	-2,0	-14,2

Kapitaltjänstkostnad och hyreskostnad

Social- och arbetsmarknadsnämnden						
Kapitaltjänstkostnad (Mnkr)						
	Utfall 2014	Budget 2015	Prognos 2015	Budget 2016	Plan 2017	Plan 2018
Avskrivning						
Internränta hyra						
Internränta investeringar, tekniska anläggningar						
Internränta investeringar, maskiner & inventarier (imm inventarier)	-0,1	-0,1	-0,1	-0,1	-0,1	-0,1
Summa	-0,1	-0,1	-0,1	-0,1	-0,1	-0,1

Känslighetsanalys

Social- och arbetsmarknadsnämnden		
Känslighetsanalys (Mnkr)		
Anges i 2015 års prisnivå	Pris/dygn	Påverkan / år
1,0 LVM placering	3254	1 188
1,0 LVU placering	4899	1 788
1,0 LSSboende	4366	1 594

Budgeten bygger på uppskattningar om framtida behov hos individer. Dessa beror på många faktorer såsom konjunktur, myndighetsbeslut, händelser i livet med mera. Det finns därför alltid en risk att förvaltningens bedömningar missar målet. I huvudsak ska dessa fluktuationer ta ut varandra och därmed påverka budgetföljsamhet mer än resultat. Det finns dock en slagsida avseende kostnadskrävande insatser som gör budgeten känslig. Till exempel kan en (1) enda individ inom LSS kosta över en miljon kronor, en extra årsplats mer än beräknat på SiS-institution kostar närmare 1,8 mnkr. Sannolikheten för att kostnaderna blir lägre än beräknat är alltså mindre än motsatsen.

Budgeten är också i stor utsträckning beroende av statsbidrag och andra intäkter. Närmare 30 % av budgeten är andra intäkter än kommunbidrag vilket innebär att förändringar av till exempel statsbidrag kan få stora konsekvenser för möjligheten att hålla budget i balans.

Budgeten innehåller en stor satsning på myndighetsområdet. Tanken är att genom att öka kvaliteten i det sociala arbetet så förblir staden en attraktiv arbetsgivare samtidigt som volymerna minskar kring de kostnadskrävande insatserna. Om detta misslyckas finns en risk att personalkostnaderna ökar utan att kostnader för köpt verksamhet minskar i samma utsträckning. Det finns också en risk att nämnden missgynnas i stadens interna resursfördelningsmodell då den i grunden bygger på volymökning snarare än kvalitetsökning.



Sundbybergs
stad

Social- och arbetsmarknadsförvaltningen 2016-02-17
Lena Fablesen Dnr SAN-0172/2015

19 (19)