

Granskning av kommunens hantering av långvarig skolfrånvaro

Sundbybergs stad



Innehåll

Sammanfattande bedömning	2
1. Inledning	4
1.1 Bakgrund.....	4
1.2 Syfte och revisionsfrågor	4
1.3 Ansvarig nämnd och avgränsning.....	4
1.4 Genomförande	5
1.5 Revisionskriterier	5
2. Styrning och förutsättningar	5
2.1 Nämnden ser hög närvaro som ett tecken på kvalitet i grunduppdraget	5
2.2 Ansvarsfördelningen för uppföljning av skolfrånvaro är tydlig	6
2.3 Systemen för dokumentation och uppföljning kräver manuell hantering	7
3. Utredning och uppföljning av frånvaro på individnivå	8
3.1 Det finns gemensamma rutiner för uppföljning av frånvaro i både kommunal och fristående grundskola	8
3.2 Det är en utmaning för lärare att identifiera och bedöma problematisk frånvaro enligt gemensam definition	9
3.3 Gymnasieskolans frånvarorapportering styrs av CSN rapporteringen	11
3.4 Resultat av stickprov indikerar bristande följsamhet till rutinerna.....	12
4. Uppföljning av frånvaro och insatser på övergripande nivå	13
4.1 Grundskolans frånvarotal varierar mellan åren och skolenheterna	13
4.2 Den kommunala gymnasieskolan sticker inte ut vid jämförelser	15
4.3 Förvaltningen följer upp respektive skolas hantering av arbetet	15
4.4 Närvaro är ett identifierat fokusområde för flera skolor	16
4.5 Samverkan med socialtjänsten behöver stärkas	17
4.6 Nämndens tertialrapportering omfattar inte gymnasieskolans frånvaro	18
5. Skolornas hantering av frånvaro under pandemin	19
6. Svar på revisionsfrågor	20
Bilaga 1 Källförteckning	22
Bilaga 2 - Frånvaro enligt skollagen och gymnasieförordningen	23
Bilaga 3 Organisationskarta	24
Bilaga 4 Frånvarotrappa	25

Sammanfattande bedömning

EY har på uppdrag av de förtroendevalda revisorerna i Sundbybergs stad granskat om grundskole- och gymnasienämndens arbete mot långvarig skolfrånvaro är ändamålsenligt. Vidare har granskningen syftat till att bedöma hur undervisning och elevers skolfrånvaro har hanterats i samband med distansundervisningen under pandemin av covid-19.

Vår sammanfattade bedömning är att grundskole- och gymnasienämnden arbete till stor del är ändamålsenligt. Bedömningen grundar sig i att det genomförts flertalet insatser för att främja närvaron i såväl grund- som gymnasieskolan. Dessa utformas på varje enskild skola och vi har i granskningen sett exempel på insatser på såväl organisatorisk nivå som insatser riktade mot enskilda elever med hög skolfrånvaro.

Sett till elevernas kunskapsutveckling är det positivt att det genomgående är den totala frånvaron, oavsett giltig eller ogiltig som får ett stort fokus, både vid intern uppföljning och i kommunikation med vårdnadshavare. Därtill genomförs löpande dialoger mellan såväl elevhälsopersonal som central förvaltning och rektorer där utmaningsområden kan diskuteras. Samverkan beskrivs samstämmade vara välfungerande och enheterna uppger att stöd erbjuds vid behov, vilket är positivt.

Noterade utvecklingsområden omfattar följsamhet till gemensamma rutiner, dokumentering och uppföljning.

För grundskolan finns det gemensamma rutiner och en handlingsplan för arbetet som tydliggör innebörden av skolplikten, gränsdragningar och ansvariga funktioner. Rutinerna bedöms i allt väsentligt vara tydligt formulerade och det finns en god kännedom om rutinerna bland intervjuade. Vi noterar dock att det finns en skillnad gällande vad som anses som problematisk frånvaro enligt gängse definition i handlingsplanen och hur arbetet sker i praktiken, vad som rapporteras utifrån skolornas egna uppföljningar, när frånvaroutredning inleds och när, om samt hur anmälan sker till huvudman. Detta bekräftas av genomfört stickprov vilket bör adresseras. Här ska tilläggas att det nya verksamhetsstödet av intervjuade uppges underlätta arbetet inom flera av dessa områden.

För den kommunala gymnasieskolan finns det inte centrala rutiner. Lokalt följs dock all frånvaro över 10 procent upp, vilket i praktiken är i linje med grundskolornas uppföljning i praktiken. Det finns utsedda funktioner som löpande följer upp all frånvaro och stämmer av åtgärder med mentorer. Månatlig avstämning sker även i elevhälsoteam. Därtill bedöms rutiner för anmälan till CSN och angivna arbetssätt vara tydliga.

Det positivt att nämnden får löpande återrapportering av problematisk frånvaro i grundskolan och att variationer mellan skolenheters frånvaro noteras. Det är respektive huvudmans ansvar att se till att eleverna fullgör sin skolgång. Grund- och gymnasienämnden bär därtill ett särskilt ansvar för kommunens samtliga skolpliktiga elever. Nämnden ansvarar för att insatser samordnas med samhällsorgan och andra organisationer. En tydlig analys främjar detta arbete. Vi har inom ramen för granskningen inte noterat att det finns några sammanställda förvaltningsövergripande analyser av statistiken utöver den uppföljning som sker i samband med tertiärrapporteringen. Därtill noteras variationer i vilken utsträckning vidtagna åtgärder och dess effekt följs upp. För en enhet noteras inga åtgärder i tertiärrapporteringen. Vi bedömer vidare att analyserna behöver fördjupas och dokumenteras tydligare. Analysen bör i högre grad förtydligas och nyansera frånvaron, frånvaroorsaker och exempelvis delas upp på bland annat kön och årskurs samt olika intervaller av frånvaro för att kunna särskilja de som har mycket hög frånvaro från elever med mindre omfattande frånvaro eller ströfrånvaro. Detta bedömer vi vara väsentliga förutsättningar för att möjliggöra samverkan med andra organ.

Inom ramen för granskningen har vi noterat skilda uppfattningar kring huruvida rutin för anmälan till socialtjänst inom grundskolan upplevs vara tydlig samt hur samverkan bedöms fungera. Vi noterar dock att ett arbete pågår för att tydliggöra detta vilket är positivt. Covid-19 och distansundervisningen beskrivs ha inneburit en betydligt mindre kontakt med eleverna vilket försvårar möjligheterna att upptäcka oro. Här har förvaltningen bidragit i att säkerställa att tydlig information delges vårdnadshavarna.

Även om frånvaron har ökat och måluppfyllelsen uppges ha påverkats har covid-19 inte haft någon större inverkan på undervisningen. Flera exempel lämnas i rapporten men beror till stor del på att särskilda insatser för elever med svårigheter att nå målen funnits sedan tidigare.

Med utgångspunkt i granskningen rekommenderar vi att grundskole- och gymnasienämnden att:

- ▶ säkerställa att det är förankrat i hela organisationen när och hur frånvaro utreds, hur omfattande utredningen bör vara samt när anmälan sker till huvudman. Detta bör förankras i verksamheten för en enhetlig analys framgent.
- ▶ Utifrån statistiken genomföra såväl kommunövergripande som skolspecifika analyser av frånvaron i syfte att öka närvaron och stärka det förebyggande arbetet. Vid regelbundna mätpunkterna enligt aktuellt årshjul se över möjligheten att dela upp statistiken på exempelvis kön, årskurs samt frånvarons omfattning.

1. Inledning

1.1 Bakgrund

Skolinspektionens nationella kartläggning från 2016 visade att åtminstone 20 000 elever i de obligatoriska skolformerna hade en ogiltig frånvaro som innebar en risk för skolmisslyckande och framtida utanförskap. Alla barn bosatta i Sverige har skolplikt, vilket förutom en skyldighet också innebär en rätt till utbildning för varje elev. I gymnasieskolan är utbildningen frivillig men de elever som går där har närvaroplikt och ska delta i den verksamhet som skolan anordnar.

Om en elev är borta från skolan ofta eller länge ska rektorn utreda orsaken till frånvaron. Det gäller oavsett skolform, om det inte är obehövt. När rektorer i de obligatoriska skolformerna har påbörjat en utredning om en elevs frånvaro ska rektorn informera huvudmannen snarast. Motsvarande krav finns inte för gymnasieskolan som dock ska rapportera ogiltig frånvaro till Centrala studiestödsnämnden, CSN.

Hemkommunen ska se till att alla barn som har skolplikt får den utbildning de har rätt till, även barn som inte går i kommunens skola. Hemkommunen kan behöva samordna insatser med organisationer eller andra berörda. Typ av samverkan ska avgöras i varje enskilt fall.

Under pandemin av covid-19 har viss undervisning i gymnasieskolan och högstadiet skett på distans. Undervisningens form har därmed behövt anpassas och förändras. Reglerna kring närvaro och frånvarorapportering har dock inte förändrats. Skolverket genomförde med anledning av pandemin en enkätundersökning av bl.a. elevfrånvaron i april 2020. Resultaten visade att frånvaron i riket generellt ökat i grundskolan.

Med utgångspunkt i ovan har revisorerna i sin risk- och väsentlighetsanalys bedömt det som väsentligt att granska kommunens åtgärder för hantering av långvarig skolfrånvaro.

1.2 Syfte och revisionsfrågor

Granskningens syfte är att bedöma om grundskole- och gymnasienämndens arbete mot långvarig skolfrånvaro är ändamålsenligt. Vidare syftar granskningen till att bedöma hur undervisning och elevers skolfrånvaro har hanterats i samband med distansundervisningen under pandemin av covid-19.

I granskningen besvaras följande revisionsfrågor:

- ▶ Finns det en tydlig ansvarsfördelning och rutiner gällande rapportering och hantering av elevers frånvaro?
- ▶ I vilken utsträckning vidtas ändamålsenliga åtgärder när barn/ungdomar är frånvarande under längre tid från skolan utan giltigt skäl?
- ▶ I vilken utsträckning har nämnden en ändamålsenlig samverkan med socialtjänsten?
- ▶ I vilken utsträckning sker uppföljning av elevers frånvaro på individnivå, skolnivå och kommunnivå?
- ▶ I vilken utsträckning säkerställer nämnden en ändamålsenlig hantering och uppföljning av elever från Sundbyberg som går på skola hos annan huvudman?
- ▶ Hur har undervisningen och elevers närvaro hanteras i samband med distansundervisning under pandemin?

1.3 Ansvarig nämnd och avgränsning

Granskningen omfattar grundskole- och gymnasienämnden och omfattar grund- och gymnasieskolan.

1.4 Genomförande

Granskningen har genomförts som en intervju- och dokumentstudie med kompletterande stickprov. Intervjuer har genomförts med förvaltningschef, verksamhetschef för grundskolan, verksamhetschef för gymnasieskolan tillika verksamhetsstrateg i förvaltningen samt verksamhetschef för barn och elevhälsan. Intervjuer har även genomförts med rektorer och funktioner i skolornas elevhälsoteam vid två av kommunens grundskolor samt den kommunala gymnasieskolan. Urvalet har gjorts i samråd med verksamhetsledning och representerar en variation sett till elevantal, årskurser, frånvarostatistik samt pågående arbete på området.

För att granska arbetet med utredning av frånvaro och anmälan till förvaltningen har tio stickprov genomförts (beskrivs utförligare i avsnitt 3.4). Därutöver redovisas huvudmannens frånvarostatistik på kommun- och skolnivå.

En fullständig lista på medverkande funktioner framgår av bilaga 1. Samtliga medverkande har fått möjlighet att sakgranska rapporten, för att säkerställa att den bygger på korrekta uppgifter. Slutsatser och bedömningar ansvarar EY för.

1.5 Revisionskriterier

Med revisionskriterier avses de bedömningsgrunder som används i granskningen för analyser, slutsatser och bedömningar. Revisionskriterierna kan hämtas ifrån lagar och förarbeten eller interna regelverk, policyer och fullmäktigebeslut.

Revisionskriterierna för denna granskning utgörs av 6 kap. kommunallagen (2017:725) som tydliggör nämndens ansvar för att verksamheten bedrivs i enlighet med fullmäktiges styrsignaler och gällande föreskrifter för verksamheten. Fullmäktiges styrsignaler presenteras löpande i rapporten.

Föreskrifter för skolverksamheten tydliggörs av gymnasieförordningen (2010:2039), skollagen (2010:800) och Skolverkets stödmaterial på området. Revisionskriterier för skolverksamheten återges löpande i rapporten i anslutning till EY:s observationer. För en samlad sammanställning av föreskrifterna, se bilaga 2.

2. Styrning och förutsättningar

2.1 Nämnden ser hög närvaro som ett tecken på kvalitet i grunduppdraget

Fullmäktige har i grundskole- och gymnasienämndens reglemente tydliggjort att det är nämnden som ansvarar för kommunens uppgifter för den kommunala grund- och gymnasieskolan i Sundbyberg. I nämndens förvaltningsorganisation har förvaltningschef det övergripande ansvaret, se bilaga 3 för organisationskarta.

Av kommunfullmäktiges budget för 2021 framgår nämndens övergripande mål: "alla elever ska nå kunskapsmålen och minst godkänt betyg i alla ämnen och kurser".

Varken fullmäktige eller nämnden har angett konkreta mål avseende elevers närvaro eller frånvaro men i nämndens *Verksamhetsplan med budget 2022, med plan för 2023-2028*, presenteras såväl fullmäktigemål som nämndmål som omfattar samverkan med andra aktörer och förebyggande arbete vilket indirekt tangerar området. Exempelvis ska nämnden stärka samarbetet med polisen och prioritera insatser som förebygger och motverkar utanförskap. Deltagande i projektet Samverkan i Rissne är ett av de mått som anges för uppföljning av målet. Ett annat avser upplevd psykisk hälsa och välbefinnande.

Nämnden har därutöver tilldelats åtta uppdrag där granskningsområdet träffas indirekt, då fokus till stor del avser ett stärkande av samverkan med andra förvaltningar och

elevhälsan i syfte att minska den psykiska ohälsan samt att nämnden ska skapa förutsättningar för tillgängligt lärande för elever i kommunens skolor. Inför årsbokslutet ska nämnden därtill följa upp nyckeltal som relaterar till samarbetet med vårdnadshavare.

För att följa upp kvaliteten i utförandet av de delar av grunduppdraget som inte omfattas av kommunfullmäktiges mätbara mål har nämnden identifierat ett antal kvalitetsfaktorer, däribland *skolplikt och närvaro*. Till varje kvalitetsfaktor har nämnden kopplat indikatorer som utgör underlag för analysen till tertialrapportering och verksamhetsberättelse. För den kritiska kvalitetsfaktorn 'Skolplikt och närvaro' har nämnden definierat tre kritiska kvalitetsindikatorer, vilka presenteras i tabellen nedan.

Indikatorer	Uppföljning
90 % närvaro eller mer	Tertialrapporterna (T1 & T2)
Anmälningar om startad utredning av problematisk frånvaro (antal)	Verksamhetsberättelsen
Orosanmälningar till socialtjänst (antal)	Tertialrapport per den sista augusti (T2)

Tabell: Sammanställning av nämndens kritiska kvalitetsindikatorer inom granskningsområdet.

Under 2021 följer nämnden därtill upp placerade elever inom ramen för nämndens internkontroll. Målet är att möjliggöra skolplikten för alla elever. Nämndens uppföljning presenteras samlat i avsnitt 4.

2.2 Ansvarsfördelningen för uppföljning av skolfrånvaro är tydlig

Det finns en verksamhetschef för grundskolan och en för gymnasieskolan. Verksamhetscheferna följer upp och bistår rektorerna i frånvaroarbetet. Verksamhetschef för gymnasieskolan är även förvaltningens verksamhetsstrateg och den som tillsammans med handläggare vid förvaltningen följer upp skolplikten.

Den centrala elevhälsan finns vid förvaltningens enhet stöd och resurs och består av skolläkare, skolsköterskor, specialpedagoger, talpedagoger, kuratorer och skolpsykologer. Elevhälsopersonalen är anställd centralt och leds formellt av en verksamhetschef för barn och elevhälsan i Sundbyberg men arbetar lokalt vid skolverksamheterna och ingår i respektive enhets elevhälsoteam.¹ Det är primärt de lokala elevhälsoteamen som arbetar med frånvarohanteringen.

De lokala elevhälsoteamen leds av respektive rektor. Den centrala elevhälsan utgör en stödfunktion för de lokala elevhälsoteamen. Att elevhälsan är centraliserad uppges i intervjuer ha medfört ett ökat erfarenhetsutbyte mellan elevhälsans professioner, vilket påverkar arbetet med att främja och hantera frånvaro positivt.

Enligt skollagens 7 kap. 20-23 §§ ska hemkommunen se till att alla barn som har skolplikt får den utbildning de har rätt till, även barn som inte går i kommunens grundskola eller grundsärskola. Respektive huvudman ansvarar dock fortsatt för att eleverna fullgör sin skolgång. Sundbyberg stad är huvudman för åtta kommunala grundskolor och en gymnasieskola. Varje skolenhet leds av rektorer. Respektive rektor ska, när en utredning om en elevfrånvaro inleds, snarast anmäla detta till huvudmannen.

¹ Vid den centrala elevhälsan arbetar även två specialpedagoger som har ett kommunövergripande ansvar, varav en är inriktad på språk och en på NPF-diagnoser.

Nämnden har delegerat ansvar för beslut om mottagande samt uppskjuten eller upphörande av skolplikt² till förvaltningschef men ansvar för hantering av utredningar framgår inte av delegationsordning.

Nämnden har dock antagit särskilda riktlinjer för skolpliktsbevakningen, vilka har reviderats under pågående granskning.³ Av nämndens riktlinjer framgår att handläggare vid förvaltningen ansvarar för bevakning och uppföljning av problematisk frånvaro och är den som tar emot och hanterar ärendet. Riktlinjerna tydliggör vidare att kommunen i egenskap av hemkommun har det övergripande ansvaret för att bevaka att alla barn i skolålder som är folkbokförda i kommunen fullgör sin skolplikt. Utöver de kommunala skolorna är stadens barn inskrivna i ca 120 skolor med andra huvudmän.

Därtill har förvaltningen tagit fram en handlingsplan för främjande av skolnärvaro i grundskolan (härefter handlingsplanen).⁴ I handlingsplanen tydliggörs ovan nämnda rutiner anpassade för skolenheternas arbete samt att elevens skolgång följs upp av utsedda tjänstemän på förvaltningen. Utöver handläggare för skolpliktsärenden fullgör även verksamhetsstrateg huvudmannens ansvar för att hantera och följa upp frånvarooanmälningar för såväl elever i den kommunala skolan som elever som går i skola vid annan huvudman. Uppföljningen redovisas samlat för nämnden vid tertialrapportering och verksamhetsberättelse.

2.3 Systemen för dokumentation och uppföljning kräver manuell hantering

Om en elev utan giltigt skäl uteblir från den obligatoriska verksamheten ska rektorn, enligt 7 kap. skollagen, se till att elevens vårdnadshavare informeras samma dag. Rektorn har en skyldighet att skyndsamt utreda upprepade och längre frånvaro, såväl giltig som ogiltig, om det inte är obehövligt. Det ska genomföras i samråd med eleven, elevens vårdnadshavare samt med elevhälsan. Genom en ändring i lagen (2018:608) ska rektorn, när en utredning om en elevs frånvaro har inletts, se till att frånvaron snarast anmäls till huvudmannen.

Alla kommunala grundskolor använder sig av lärplattformen *InfoMentor* som system för registrering av närvaro/frånvaro. Lektionsansvarig lärare registrerar elevens frånvaro som giltig eller ogiltig. Via plattformen kan lärare se om en vårdnadshavare anmält en elev som frånvarande. Systemet hanterar även aviseringar till vårdnadshavare genom en SMS-funktion vid sen ankomst eller frånvaro och därigenom uppfylls skyldigheten att skyndsamt underrätta vårdnadshavare. För gymnasiet används plattformen *Vklass*, med motsvarande funktioner för frånvarohantering som *InfoMentor*.

Via *Infomentor* har förvaltningen möjlighet att löpande följa skolenheternas frånvaro. Därtill sammanställer och rapporterar skolenheterna in elevfrånvaron på aggregerad nivå i lednings- och uppföljningssystemet *Stratsys* i samband med tertialrapporteringen.

Anmälan om inledd utredning till huvudman kan ske på tre sätt. Rektor kan välja att skicka en fysisk blankett per post, använda en digital blankett som skickas via e-post alternativt anmäla utredningen direkt i det kommungemensamma diariesystemet Public 360. Det är enbart rektorer vid kommunens egna skolor som har möjlighet att anmäla direkt i diariesystemet. Ansvarig handläggare på förvaltningen anges som medhandläggare. Ansvariga vid förvaltningen diarieför dock samtliga ärenden i kommunens diariesystem.

² Skolplikten inträder höstterminen det kalenderår ett barn fyller 6 år och upphör vid vårterminens slut det tionde året efter det att eleven har börjat fullgöra skolplikten, vanligtvis när en elev går ut årskurs 9. Under vissa förutsättningar kan skolplikten skjutas upp eller förlängas.

³ Revideringen har primärt bestått i en sammanslagning av tidigare antagna riktlinjer, se § 69 Beslut om riktlinjer och rutiner för skolpliktsbevakning, 2021-12-14

⁴ Reviderad av verksamhetsstrateg, 2018-12-17

Det är handläggare samt verksamhetsstrateg vid förvaltningen som följer upp samtliga anmälningar. Om ansvariga vid förvaltningen finner det nödvändigt ska ytterligare uppföljning av utredningen begäras in. Det är dock respektive rektor som bedömer om eventuell orosanmälan till socialtjänsten är nästa steg utifrån den information som framkommit i utredningen. Det ska dock meddelas till central handläggare.

För att få en överblick av pågående ärenden har ett internt arbetsdokument i form av en excel-fil skapats. Där sammanställs administrativ information kring anmälningsstatistiken samt utredningars uppföljningsstatus utifrån respektive diarienummer. Vid noterade avvikelser från gemensamma rutiner skickas rutiner på nytt.

Eventuellt vitesföreläggande ska inledas först efter samråd mellan rektor, ansvarig handläggare och förvaltningschef. Det finns särskilda riktlinjer för processen. Slutligt beslut ska fattas av nämnden. Intervjuade beskriver att vitesföreläggande inte tillämpas i praktiken, dels då det inte bör utfärdas förrän alla andra tänkbara ansträngningar har gjorts. Det ska med andra ord vara fullständigt klarlagt att vårdnadshavarna inte gjort vad som ankommit på dem. Dels då ett eventuellt vite inte har ansetts utgöra en positiv förändring i den bemärkelsen att eleven kommer återvända till skolan.

Under hösten 2021 har förvaltningen initierat ett pilotprojekt för övergång till verksamhetsstödet Prorenata. På sikt ska även frånvaron hanteras via Prorenata. Därigenom kommer all sammanställning och uppföljning ske digitalt, vilket också kommer möjliggöra direkt åtkomst och uppföljning i respektive ärende för utvalda centrala funktioner. Även skolenheter med annan huvudman kommer kunna anmäla inledd utredning via en länk till systemet.

3. Utredning och uppföljning av frånvaro på individnivå

3.1 Det finns gemensamma rutiner för uppföljning av frånvaro i både kommunal och fristående grundskola

Gemensamma riktlinjer framgår samlat av handlingsplanen för främjande av närvaro. Där specificeras dels rutiner för den kommunala skolan, dels rutiner för skolpliktsbevakning för elever med annan huvudman. I handlingsplanen finns även en "frånvarotrappa". Trappan beskriver processen för uppföljning av frånvaro på lärarnivå. I trappan framgår ansvarsområden för samtliga delar av processen, se bilaga 4.

Vidare tydliggörs skillnader mellan giltig och ogiltig frånvaro⁵ samt definition av problematisk frånvaro och gränssnitt för när utredning bör inledas.

Om en elev som går i någon av de obligatoriska skolformerna har upprepad eller längre frånvaro ska rektor, i enlighet med 7 kap. 19 a § skollagen, se till att frånvaron utreds så fort som möjligt, om det inte är obehövligt. Det gäller oavsett om det är fråga om giltig eller ogiltig frånvaro. Intervjuade rektorer bekräftar att all frånvaro, såväl giltig som ogiltig bedöms samlat.

Det saknas en nationell definition för när frånvaro ska anses som problematisk. I SOU 2016:94, definieras problematisk frånvaro som frånvaro i sådan omfattning att den riskerar att ha en negativ inverkan på elevens utveckling mot utbildningens mål. Enligt Sundbybergs handlingsplan ska bedömandet av en elevs frånvaro som problematisk baseras på en utredning av elevens hela livssituation. Hänsyn ska tas till sociala, fysiska, psykiska och pedagogiska faktorer. Tidpunkten för när utredning ska inledas har bestämts

⁵ Giltig frånvaro kan bero på frånvaro av flera skäl som av skolan definierat som giltiga, exempelvis sjukdom, läkarbesök, eller besök hos elevhälsan.

till vad som föreslogs i betänkandet då anmälningsplikten infördes i skollagen 2018.⁶ Då eleven varit:

- ▶ sammanhängande giltigt eller ogiltigt frånvarande i minst två skolveckor eller
- ▶ har varit ogiltigt frånvarande under minst fem tillfällen som omfattar minst 25 % av skoldagen under en månad eller
- ▶ uppvisar varningssignaler eller riskfaktorer för frånvaro, t.ex. att en elevs frånvaro börjar bilda ett mönster

Enligt tidigare redogörelse (se avsnitt 2.2) fastställde grundskole- och gymnasienämnden i december 2021 reviderade *riktlinjer och rutiner för skolpliktsbevakning*, som i likhet med de rutiner som återfinns i handlingsplanen omfattar följande områden:

- ▶ Nyinflyttade elever
- ▶ Problematisk frånvaro
- ▶ Ledighet, fullgörande av skolplikt på annat sätt och varaktig vistelse utomlands
- ▶ Elever som avslutat sin skolplacering
- ▶ Uppskjuten skolplikt och förlängd skolplikt
- ▶ Elever som har rätt att fullgöra skolgången enligt 7 kap. 15 § skollagen
- ▶ Vitesföreläggande enligt 7 kap. 23 § skollagen

För skolpliktsbevakning för elever med skolplacering på en grundskola där **kommunen är huvudman** gäller i korthet följande:

1. Rektor arbetar enligt kommunens handlingsplan. Det är respektive rektors ansvar att det finns administrativa rutiner för närvarokontroll på skolan.
2. Rektor ska upprätta ett ärende samt anmäla skriftligt via blankett till huvudmannen om en elev har långvarig eller omfattande frånvaro, så snart utredning har inletts.
3. Huvudmannen följer upp frånvaron samt de åtgärder som skolan sätter in.
4. Så snart utredningen är klar, dock senast två månader från att utredning av frånvaro har inletts ska rektor inkomma med resultaten av utredningen till huvudmannen via blankett. Av utredningen ska det framgå vilka åtgärder skolan har haft eller planerar att sätta in samt resultatet av dessa.
5. Huvudmannen följer upp skolpliktsbevakningen, inklusive eventuellt beslut om föreläggande eller vitesföreläggande, enligt skriftliga rutiner.
6. Uppföljningen redovisas till nämnd vid delårsbokslut och i verksamhetsberättelse.

För skolpliktsbevakning för elever med grundskoleplacering hos en **annan kommunal eller fristående huvudman** ska Sundbybergs riktlinjer tillämpas. Skolpliktsbevakningen ska i enlighet med handlingsplanen snarast anmälas till hemkommunen (förvaltningen enligt riktlinjen). Anmälan ska även ske om en elev har slutat på huvudmannens skola. Elevens skolgång följs därefter upp enligt särskild rutin för elever som har avslutat sin skolplacering. För anmälan om utredning gäller samma förfarande som för Sundbybergs kommunala grundskolor. Varje huvudman delges Sundbybergs riktlinjer minst årligen.

3.2 Det är en utmaning för lärare att identifiera och bedöma problematisk frånvaro enligt gemensam definition

Enligt handlingsplanen ska skolorna komplettera handlingsplanen med en egen handlingsplan som klargör skolans inre arbete. Vidare ska de uppgifter som registreras i skolans närvarosystem kontinuerligt analyseras på enhetsnivå. På förvaltningsnivå ska sammanställning och analyser av frånvarostatistiken ske terminsvis.

⁶ *Saknad! Uppmärksamma elevers frånvaro och agera.* Betänkande av Att vända frånvaro till närvaro - en utredning om problematisk elevfrånvaro. Statens offentliga utredningar (SOU 2016:94)

På respektive skolenhet ska det finnas en förankrad handlingsplan som innehåller följande:

- ▶ En tydlig rollfördelning för elevens återgång efter frånvaro (vem gör vad och när?)
- ▶ Praktiska detaljer vid mottagande av eleven, vem eller vilka har ansvar för detta?
- ▶ Behöver eventuellt olika lektionspass bytas/flyttas, anpassningar?
- ▶ Hur gör man vid lunchen?
- ▶ Vad gör man om eleven vill gå hem? Rutiner, kontaktpersoner m.m.

Intervjuade uppger att det inte finns handlingsplaner på samtliga enheter, men att skolenheterna har rutiner som motsvarar de olika punkterna. Inom ramen för granskningen har rutiner efterfrågats för skolorna i urvalet och presenteras i tabellen nedan.

	Grundskola 1	Grundskola 2
En tydlig rollfördelning och process för en elevs återgång efter omfattande frånvaro (vem/vad/när?)	Nej	Delvis. Mentor ska prata med eleven vid återgång till skolan.
Vårdnadshavare blir informerad <u>samma dag</u> om eleven är frånvarande en eller flera lektioner.	Ja	Ja
Skolan informerar huvudmannen när utredning av frånvaro inleds.	Ja	Ja
Sen ankomst registreras som ogiltig frånvaro.	Nej	Ja
Utredning vid problematisk närvaro genomförs i samråd med elev, vårdnadshavare och elevhälsan.	Ja	Ja

Tabell: översikt över mottagna skolors lokala rutiner för hantering av återgång

Tabellen visar att skolenheterna till viss del har rutiner som motsvarar den kommunövergripande handlingsplanen.

För en av skolenheterna anger intervjuade att det finns ett förankrat arbetssätt i den egna organisationen för processen kring en elevs återgång efter omfattande frånvaro. Det är exempelvis elevstödjarna i årskurs 7-9 som har ett uttalat ansvar för elever med omfattande frånvaro. Vidare är det undervisande lärare som rapporterar sen ankomst i *Infomentor*. Elevhälsoteamet följer därefter upp sena ankomster som ogiltig frånvaro. För den andra skolenheten uppges att de lokala rutinerna kommer överges och den gemensamma handlingsplanen tillämpas.

Samtliga intervjuade hänvisar till den gemensamma handlingsplanen även om vissa anger att det har upplevts vara svårt att följa gränssnitten för problematisk frånvaro i arbetet med elevfrånvaro. Exempelvis beskrivs det vara svårt att som ämneslärare på högstadiet upptäcka om en elev varit borta vid minst fem tillfällen som omfattar minst 25 % av skoldagen under en månad, vilket är den lägre gränsen för när utredning ska inledas då läraren inte träffar eleverna dagligen. Med anledning av detta men också då ett stort antal utredningar inleddes utvecklade en av skolorna en egen version av handlingsplanen med tillhörande trappa anpassad för skolan.

Av den lokala rutinen framgår att vårdnadshavare ska kontaktas för att ta reda på orsak till elevens frånvaro vid 15-20 procent frånvaro under en månad. När orsakerna till frånvaron kartlagts följs elever vars frånvaro ligger över 20 procent (ca fyra hela skoldagar under en månad) upp på elevhälsoteamsmöten vid vilka det säkerställs att individuella arbetsprocesser pågår för att öka de berörda elevernas närvaro. Orsakerna till frånvaro som uppkommit sammanställs sedan av elevhälsoteam. Av skolans lokala rutiner framgår exempel på insatser som kan sättas in för de olika orsakerna, vem som är ansvarig för att genomföra insatsen och hur detta ska dokumenteras. Exempel på insatser är att

skolpliktsbrev skickas hem till eleven, krav på läkarintyg, att skolsköterska träffar elev samt att motiverande samtal genomförs med studie- och yrkesvägledare.

En annan av de granskade grundskolorna definierar "hög frånvaro" som 15-20 procent under sex veckor. Liknande arbetssätt tillämpas vid elevhälsoteamsmöten. Skolan har en handlingsplan där det framgår att elevhälsoteamet beslutar om vilka som ska delta på möten med eleven samt vem som är ansvarig för mötet. Den ansvarige säkerställer att en handlingsplan för det fortsatta arbetet med eleven upprättas. Vid mötet beslutas även om skolhälsovården och eller socialtjänst/BUP ska kopplas in eller konsulteras. Vid fortsatt frånvaro upprättas åtgärdsprogram tillsammans med vårdnadshavare. I handlingsplanen finns även en samtalsguide med ämnen och specifika frågor för samtal med en elev med problematisk frånvaro.

3.3 Gymnasieskolans frånvarorapportering styrs av CSN rapporteringen

Skollagens 15 kap. 16 § tydliggör bestämmelser avseende närvaro och frånvaro i gymnasieskolan. Utbildningen i gymnasieskolan är frivillig men de elever som går där har närvaroplikt och ska delta i den verksamhet som skolan anordnar. I de fall en minderårig elev inte kommer till skolan utan giltigt skäl ska elevens vårdnadshavare få information om det samma dag.

Det finns en kommunal gymnasieskola i kommunen och nämnden har inte utarbetat motsvarande rutiner för den kommunala gymnasieskolan som beskrivits ovan angående grundskola. Ogiltig frånvaro ska dock rapporteras till CSN som betalar ut studiebidrag till gymnasieelever som studerar på heltid.

Inom ramen för granskningen har vi tagit del av en processkarta över rapportering till CSN som används i arbetet med hög frånvaro på den kommunala gymnasieskolan. Processkartan beskriver de olika stegen från det att ogiltig frånvaro överskrider 10 procent till att rektor meddelar elev och vårdnadshavare att CSN dras in.

Det är i första hand administratör som ser över all ogiltig frånvaro över 10 procent samt giltig frånvaro över 25 procent. Detta görs enligt rutin samma dag varje månad. Elevens mentor samt skolledningen delges informationen månatligen. Vid första tillfället är det mentor som genomför samtal med elev samt vårdnadshavare. Vid fortsatt frånvaro eskalerar mentor genom anmälan till elevhälsoteamet via Prorenata. CSN kopplas på igen när den ogiltiga frånvaron understiger 5 procent.

Det praktiska arbetet vid gymnasieskolans elevhälsoteam sker i praktiken på liknande sätt som vid grundskolorna. Elevhälsoteamet vid gymnasieskolan består av rektor, biträdande rektor, studievägledare, speciallärare, skolpsykolog samt en skolsköterska.

Två medarbetare vid elevhälsoteamet gör månatligen en granskning av all frånvaro för att identifiera ytterligare elever i behov av stöd. Mottaget underlag bekräftar att det sker en avstämning månatligen för respektive elev. Där framgår varje elevs mentor, programtillhörighet, om det är ett särskilt ämne där frånvaron är hög, när elevhälsoteamet mottagit information från densamma, om frånvaron är giltig eller ogiltig samt totalt samt kommentarer kopplade till vidtagna åtgärder. Angivna åtgärder att samtal har förts med elev, vårdnadshavare eller elevhälsoteam, att intyg har efterfrågats, om eleven får stöd internt eller externt samt om anmälan till CSN. Elevhälsoteamet stödjer mentorn i vilka insatser som kan vidtas och återkopplar till mentor om eventuellt indraget bidrag.

3.4 Resultat av stickprov indikerar bristande följsamhet till rutinerna

För att granska arbetet med utredning av frånvaro och anmälan till förvaltningen har tio stickprov granskats. Syftet med stickprovet är att kontrollera huruvida föreskrifter och riktlinjer efterlevs i praktiken, det inkluderar i vilken utsträckning utredning och anmälan sker, vilka åtgärder som vidtagits och vilken uppföljning som sker.

Av samtliga utredningar 2019-2021 har tio anmälda utredningar av problematisk frånvaro valts. Sju är pågående och tre är avslutade utredningar. Urvalet inkluderar Sundbybergs kommunala enheter och utredningar från annan huvudman. Utredningarna omfattar grundskolan då gymnasieskolorna inte omfattas av samma krav om anmälan till huvudman enligt skollag och gemensamma rutiner (för CSN-redovisning, se avsnitt 4.2).⁷

För valda stickprov har all dokumentation efterfrågats. För varje elev lämnas en övergripande bedömning om hanteringen av elevens frånvaro varit ändamålsenlig, delvis ändamålsenlig eller icke ändamålsenlig. Grunden för EY:s bedömning av stickprovet är hur väl skolornas utredningar överensstämmer med skollagens krav samt följer kommunens egna rutiner. Skollagen föreskriver att utredning ska genomföras i samråd med eleven och elevens vårdnadshavare samt med elevhälsan. Rektorn ska anmäla inledd utredning snarast. Enligt gemensamma riktlinjer för skolpliktsbevakning ska huvudmannen följa upp frånvaron samt de åtgärder skolan vidtar.

Vidare ska resultaten av utredningen inkomma till huvudmannen via blankett så snart utredningen är klar, dock senast två månader från att utredning av frånvaro har inletts. Samma rutiner gäller för alla grundskoleelever som är folkbokförda i Sundbyberg, oavsett om de går i kommunal, fristående eller i annan kommuns grundskola.

I tabellen nedan redovisas en sammanfattning av stickprovresultatet. En grön markering innebär att aktuella föreskrifter och riktlinjer har följts i sin helhet, gul markering innebär att det finns en avvikelse och röd markering innebär att mer än en avvikelse noterats.

	Resultat av utredning rapporterat inom två månader		Åtgärder framgår	EY bedömning
1	Datum framgår ej av underlag		Delvis	
2	Datum framgår ej av underlag		Delvis	
3	Ja		Delvis	
4	Datum framgår ej av underlag		Nej	
5	Datum framgår ej av underlag		Ja	
6	Datum framgår ej av underlag		Nej	
7	Datum framgår ej av underlag		Delvis	
8	Ja		Ja	
9	Ja		Ja	
10	Datum framgår ej av underlag		Ja	

Tabell: Sammanfattning av genomförd stickprovskontroll

⁷ I enlighet med 2 kap. 2 § gymnasieförordningen behöver en utredning inte göras om rektorn bedömer att det inte behövs, till exempel för att rektorn redan känner till orsaken till elevens frånvaro. För åren 2020-2021 har det inte genomförts några utredningar för elever i gymnasieskolan. Uppföljning, planerade åtgärder och insatser har hanterats vid elevhälsoteamsmöten.

Vid genomförd kontroll noteras en variation sett till följsamhet av riktlinjer. Det avser främst rapporteringen av utredningens resultat. Vi noterar att det för fem av tio utredningar inte går att följa att något resultat av utredning har inkommit till huvudmannen. Dessa är rödmarkerade i tabellen ovan. Två av dessa avser annan huvudman än Sundbybergs stad. Tre av utredningarna är från 2019. Enligt intervjuade hade skolorna då ännu inte anpassat sig efter den nya lagstiftningen (2018: 608) och rutinerna för att hantera ärenden i Public 360 var inte enhetliga mellan de olika skolenheterna. Sedan dess uppges ett utvecklingsarbete ha skett rörande skolornas rapportering av frånvaroutredningar. Den kommande övergången till Prorenata beskrivs gynnas detta arbete ytterligare. För andra ärenden saknar bifogat resultat av utredningen datumangivelse, varför det inte är möjligt att bedöma om blanketten inkommit inom två månader.

I fyra av de granskade utredningarna var socialtjänsten inkopplad. För en av utredningarna var den centrala elevhälsan inkopplad. Vi noterar att vårdnadshavare i regel alltid informeras och är delaktiga i åtgärdsplanen för att öka elevens närvaro. För en av utredningarna går det dock inte att utläsa om eleven informerats om att utredning av frånvaro inletts.

I stickprovet noteras att vanliga åtgärder består i kartläggningar av elevens mående i elevhälsoteamet samt att undervisning sker i grupper med färre antal elever delar av skoldagen. Ytterligare förekommande åtgärder är att eleven i fråga erbjuds skolmat i mindre sammanhang eller möjlighet att sitta i annat rum under lektioner. För elev som inte återvänt efter resa har kontakt skett med Utrikesdepartementet.

Vid förvaltningens centrala funktioner med ansvar att följa upp skolplikten dokumenteras i likhet med tidigare redogörelse pågående och avslutade ärenden i arbetsdokument. I filen finns det noteringar om att förvaltningen efterfrågat uppföljning av skolorna, exempelvis gällande resultat av utredning. Någon sådan har inte erhållits inom ramen för stickprovet. Det beskrivs bero på att den inte är inkommen från ansvarig rektor eller huvudman.

4. Uppföljning av frånvaro och insatser på övergripande nivå

Elever folkbokförda i Sundbyberg är fördelade på totalt 127 skolenheter, såväl i som utanför kommunen. I tabellen nedan presenteras antalet elever per skolform och fördelning per huvudman.

	Samtliga huvudmän (antal elever)	Kommunal huvudman (antal elever)	Fristående huvudman (antal elever)	Annan kommun (antal elever)
Grundskolan	5340	3020	2286	34
Gymnasieskolan	1429	300	579	550

Tabell: statistik hämtad från Skolverkets databas för läsåret 2020/21.

4.1 Grundskolans frånvarotal varierar mellan åren och skolenheterna

Inom ramen för granskningen efterfrågades en sammanställning av statistik över problematisk frånvaro för 2020 och 2021. Då problematisk frånvaro inte definieras i skollagen utgår statistiken i tabellen nedan från kommunens definition.⁸ Statistiken avser den kommunala grundskolan.

⁸ Definitionen motsvarar den som föreslogs i betänkandet inför lagändringen, se avsnitt 3.1.

Enhet	Antal elever	Initierat 2019	Initierat 2020	Initierat 2021	Initierat (datum saknas)	Aktiva ärenden	Avslutade ärenden
Duvboskolan	287		7	2		2	7
Ängskolan F-6	540	2				1	1
Ängskolan 7-9	378	12			10	1	21
Kymlingeskolan	367	5	9		17		31
Örskolan	153	5	7		3		15
Grönkullaskolan	550	148	10		2	26	134
Ursvikskolan	355				1		1
Lilla Albyskolan	390	7	2		7		16
Totalt	3020	179	35	2	40	30	236

Tabell: Förvaltningens sammanställning av problematisk frånvaro. Frånvaron gäller all frånvaro där utredning inletts enligt gemensamma rutiner, se avsnitt 3.2.1.

I tabellen ovan noteras variationer sett till antalet inledda utredningar mellan skolorna. För två av skolorna noteras att färre än 3 utredningar har anmälts till huvudman, varav inga har anmälts för 2020-2021. Enligt intervjuade har det genomförts utredningar under den valda perioden. En anledning beskrivs av intervjuade vara att de senaste utredningarna inte har anmälts. En annan uppger att det vid en av enheterna finns en särskild undervisningsgrupp där elever med upprepade frånvaro deltar. På så vis fångas de upp tidigt och följs upp löpande av ansvarig pedagog. Ytterligare reflektioner med anledning av resultatet är att de gemensamma rutinerna kring uppföljning av frånvaro har bidragit till att skolor tidigt upptäcker tendenser till frånvaro innan den blir problematisk och sätter in åtgärder proaktivt.

För en av enheterna med flest anmälningar uppger intervjuade att utredningar tidigare initierades även då elevens frånvaro var känd men där åtgärder inte skulle vidtas, t.ex. att eleven var bortrest i samband med lov men i övrigt inte hade någon problematisk frånvaro. För elever som inte återvänt till skolan efter lov har utredning påbörjats. Intervjuade uppger även att det skiljer sig i antalet utredningar då enheten använt en annan definition av problematisk frånvaro än den kommungemensamma. För en av enheterna med flest anmälningar har antalet utredningar minskat då skolenheten enligt egen rutin anmäler inledd utredning först då skolan inte får tag på vårdnadshavaren.

Generellt uppges flera enheter ha ett tydligare systematiskt arbete som främjar närvaron med flera pågående insatser, vilket synliggörs genom färre inledda utredningar 2021 än 2019. Exempel lämnas i avsnitt 3.2, 3.4 samt 4.

För de två grundskolorna i urvalet uppges utdrag från *Infomentor* ske månatligen, varvid samtliga elever med en frånvaro över 10 respektive 15 procent följs upp av det lokala elevhälsoteamet. Frånvaron avser såväl giltig som ogiltig frånvaro. Uppföljning av frånvaro på enskild nivå sker därmed innan den bedöms vara hög eller problematisk.

För en av skolornas årskurs 1-3 avser den senast uppföljningen för augusti till den sista november totalt 63 elever varav 25 av dessa är pojkar och övriga flickor (38 st). Bland de lägre åldrarna noteras därmed en högre frånvaro bland flickor än pojkar.

För årskurs 4-6 är motsvarande antal totalt 72 elever för samma period. 45 av dessa är pojkar och 27 är flickor. För årskurs 4-6 har pojkar en högre frånvaro sett till antal elever.

För årskurs 7-9 motsvarar det totala antalet för samma period 44 elever. För årskurserna har vi erhållit ett genomsnitt om 34 elever som har följts upp löpande av elevhälsoteamet för läsåret 2020/2021. Vi noterar ingen skillnad mellan flickor/pojkar.

4.2 Den kommunala gymnasieskolan sticker inte ut vid jämförelser

Gymnasieskolan är frivillig, men för de elever som har valt att delta råder närvaroplikt. För gymnasieskolan finns det inte motsvarande krav på anmälan till huvudman vid inledd utredning i likhet med de krav som uppställs för grundskolan. Skolan ska dock rapportera ogiltig frånvaro till CSN.

Vid jämförelser med riket och liknande kommuner befinner sig andelen elever folkbokförda i Sundbyberg stad med indraget studiestöd på grund av ogiltig frånvaro strax under genomsnittet.⁹ Med ogiltig frånvaro i den hämtade statistiken avses upprepad frånvaro utan giltig anledning som har rapporterats in av skolan till CSN som sedan har dragit in studiestödet.

Av tabellen nedan framgår antalet elever där rapportering skett till CSN för läsåret 2020/2021.

Gymnasieskolan	Antal elever	CSN föreslogs dras in 2020	CSN föreslogs dras in 2021*
S:t Martins gymnasium	300	30	19

Tabell: Anmälan till CSN, begärt november 2021. (* Vid granskningstillfället)

Av tabellen noteras inga större variationer sett till antalet elever som omfattas mellan höstterminen och vårterminen. Intervjuade uppger dock att alla fall av hög frånvaro inte rapporteras till CSN, exempelvis då eleven i fråga har specifika skäl eller intyg och är känt sedan innan av elevhälsoteamet. Bedömningen sker enligt rutin i elevhälsoteamet.

Vid granskningstillfället omfattas totalt 74 elever av elevhälsoteamets uppföljning. Av avstämningen i november framgår att frånvaron varierar mellan 0-92 procent. Att elever med 0 procent ingår vid uppföljningen i november beror på att de har haft en högre frånvaro under höstterminens föregående månader. Tre elever har över 90 procent frånvaro, samtliga är utskrivna vid uppföljningen i november.

4.3 Förvaltningen följer upp respektive skolas hantering av arbetet

Utöver beskrivna uppföljningar på enskild nivå i avsnitt 3.2 samt 3.3 ovan rapporterar skolorna närvaron och pågående åtgärder för att öka berörda elevers skolnärvaro vid tertiär rapportering och i verksamhetsberättelse i enlighet med handlingsplanen.

Inför de tre årliga rapporteringstillfällena genomför verksamhetschefer kvalitetsdialoger, med fokus på uppföljning av resultat, kvalitetssäkring av planer och riktlinjer samt uppföljning och utvärdering av utvecklingsområden. Inför kvalitetsdialogerna ska enheterna till förvaltningen bland annat redovisa sina rutiner för skolpliktsbevakning och närvaroregistrering. Arbetet dokumenteras och följs även upp vid en kvalitetskonferens

⁹ Jämförelser har skett med snittet vid andra pendlingskommuner nära storstad, Sundbyberg: 7,2. Riket: 8 (andel i %). Med alla Stockholms läns kommuner, Sundbyberg: 7,2, Stockholm läns kommuner: 8,8 (andel i %) samt vid jämförelse med kommuner med lika många invånare, Sundbyberg: 7,2. Kommuner med lika många invånare (30 000 - 49 999 invånare): 7,7 (andel i %). All statistik är hämtad från Kommun- och Landstingsdatabasen (KOLADA) och avser år 2020.

där förvaltningledningsgruppen fastställer kommande utvecklingsområden samt insatser och aktiviteter för kommande år.

I skolenheternas tertialrapporter samt verksamhetsberättelse följs nämndens kritiska kvalitetsfaktorer upp. Respektive skolenhet ska därtill följa upp kvalitetsindikatorn 'Antalet anmälningar om startad utredning av problematisk frånvaro' i sin verksamhetsberättelse.

I tabellen nedan presenteras de granskade skolornas resultat vid tertialrapporteringen under 2021. Antalet orosanmälningar följs enbart upp vid T2.

Skolenhet	90 % närvaro eller mer		Antal orosanmälningar till socialtjänst
	T1 (%)	T2 (%)	T2 (antal)
Grundskola 1	64,6	64,6	15
Grundskola 2	62	62,4	21
Gymnasiet	Saknas	66	1

Tabell: Skolenheternas rapporterade resultat i T1 och T2 2021

För en av grundskoleenheterna lämnas en redogörelse för det pågående arbetet. Vidare framgår att det under större delen av läsåret 2020/2021 inte har skett en systematisk uppföljning av elevers frånvaro. Ett systematiskt arbete uppges ha initierats på organisationsnivå för samtliga årskurser. Exempel som anges är den månatliga uppföljningen som syftar till att identifiera mönster i samband med elevers frånvaro samt särskild information till vårdnadshavare där mentorer inlett ett samarbete för att uppmärksamma och få tillbaka eleverna till skolan.

Enskilda elevers frånvaro anges ha förbättrats men att arbetet initierats sent. Det noteras därför ingen minskning sett till den totala frånvaron som rapporterats. Enheten pekar på ett tydligt samband mellan hög frånvaro och sjunkande betyg varför ett fortsatt fokus är just arbetet för att tidigt upptäcka orsakerna till problematisk skolfrånvaro. Ett av initiativen är ett av de utvecklingsområden som identifierades vid analysen i SKR:s satsning, vilken beskrivs utförligare i avsnitt 4.4 nedan. Genomförandet sker i samverkan med andra externa aktörer där samverkan redan finns för att genom hembesök hos elever öka närvaron på sikt.

För den andra grundskoleenheten noteras att enheten ser fram emot en förändrad bild under kommande läsåret, men pågående insatser framgår inte. Enheten anger dock att en del orosanmälningar till socialtjänsten har handlat om elevers höga frånvaro där enhetens åtgärder inte lett till ett förbättrat resultat. Skolenheten är en av enheterna med minst antal anmälda utredningar (för statistik, se avsnitt 4.1).

Gymnasieskolan följer inte upp frånvaron i tertialrapporten per den sista april. Av tertialrapporten per den sista augusti noteras att i syfte att främja närvaron och bidra till att eleverna fullför sin utbildning i högre utsträckning har en utvecklingsplan implementerats (se om utvecklingsarbete med SKR i avsnitt 3.1). Planen leds av en av skolans förstelärare tillsammans med skolledningen. Ett initiativ är så kallat "coachande mentorskap" vilket i planen utgörs av en ram för mentorsuppdraget och beskrivning utifrån skolans behov. Syftet är att det ska bidra till en systematik kring kartläggning och uppföljning av elevers närvaro, kunskapsutveckling och mående för att tidigt kunna identifiera elever som riskerar att få hög frånvaro eller avbryta sina studier.

4.4 Närvaro är ett identifierat fokusområde för flera skolor

Enligt skollagens 7 kap. ska hemkommunen i frågor som rör skolpliktiga elever samordna insatser med samhällsorgan, organisationer eller andra som berörs vid behov. Under 2020 medverkade den kommunala gymnasieskolan samt tre grundskolor i Sveriges Kommuner

och Regioners (SKR) utvecklingsprogram "Fullföljd utbildning".¹⁰ För samtliga skolor som medverkade identifierades främjande av närvaro som ett fokusområde. En nulägesanalys låg sedan till grund för fem utvecklingsområden inför läsåret 2020/2021. Tydliga mål för att förebygga och minska frånvaro/avbrott var ett av dessa. Fungerande rutiner och samverkansformer inom och utom skolan var ett annat.

Representanter som arbetar med det kommunala aktivitetsansvaret, vilka organisatoriskt finns vid social- och arbetsmarknadsnämndens förvaltning, var inbjudna att delta i utvecklingsprogrammet, men medverkan fullföljdes inte på grund av arbetsbelastning.¹¹

Intervjuade anger exempel på metoder som tillämpats för att främja elevers närvaro. Vid en av skolorna uppges att eleverna inte får ha mobiltelefoner under skoldagen och inte heller lämna skolans område på rasterna. För att undvika att eleverna lämnar skolans område har rasterna kortats ner. På så vis går det inte att lämna området utan att komma sent till nästa lektion, vilket då registreras som ogiltig frånvaro.

För högstadiet vid samma skola arbetar tre elevstödjare (en per årskurs). Elevstödjaren kontakter de elever som inte är på plats på morgonen. Alla elever erbjuds gratis frukost varje morgon, vilket är ett sätt att få eleverna att komma till skolan.

Vid en av skolorna finns en särskild "hemmasittargrupp" med sex elever med hemmasittarproblematik och/eller NPF-diagnoser. Eleverna går en del av skoltiden/vissa specifika lektioner i gruppen. I gruppen arbetar en elevstödjare och några lärare, samt en socialpedagog som bl.a. arbetar med värdegrundsfrågor med eleverna.

En enhet uppges att de har fått riktade medel för att bedriva brottsförebyggande arbete med fokus på att främja skolnärvaron för att minska risken för avvikande beteende. De riktade medlen har använts för att utöka kuratorstjänsten, anställa en fältarbetare samt skolsocionom med fokus på mellanstadiet.

Vid gymnasieskolan är det mentorerna som följer upp eleverna, bland annat genom att kontakta elever med ogiltig frånvaro. Mentorerna görs uppmärksammade på att elever har ogiltig frånvaro genom de veckovisa utdragen som görs från *Vklass*.

Utöver tidigare nämnda dialoger anordnar verksamhetschefer årliga kvalitetsobservationer samt en kvalitetskonferens där prioriterade utvecklingsområden följs upp. Kvalitetsobservationer genomförs årligen utifrån fastställda utvecklingsområden innevarande läsåret. Observationerna utförs i form av stickprov där bedömningsområden och de indikatorer som ska användas är bestämda på förhand. Vidare anordnar förvaltningsledningen löpande rektorsdialoger med rektorerna på de olika kommunala skolorna, där exempelvis elevfrånvaro diskuteras. Dessa leds av verksamhetsstrateg vid förvaltningen.

4.5 Samverkan med socialtjänsten behöver stärkas

Av Skollagens 7 kap framgår att hemkommunen i frågor som rör skolpliktiga elever ska samordna insatser med samhällsorgan, organisationer eller andra som berörs vid behov. I Sundbybergs kommunövergripande handlingsplan beskrivs att orosanmälan ska göras till socialtjänst om en skola bedömer att skolfrånvaron i ett enskilt fall väcker oro och de

¹⁰ Utvecklingsprogrammet initierades med en analys av kommunens utgångsläge på huvudmannanivå och verksamhetsnivå. Analysen låg sedan till grund för identifiering av fördjupningsområden och utvecklingsinsatser. Arbetet har skett med verksamhetsnära stöd från SKR.

¹¹ Det kommunala aktivitetsansvaret låg på barn- och utbildningsförvaltningen fram till 2017. Att ansvaret skiftat organisatoriskt har motiverats med att aktivitetsstödet sträcker sig till 24 års ålder och därmed går bortom barn- och utbildningsförvaltningens målgrupp.

insatser/åtgärder som sker inom skolan inte är tillräckliga. Av tidigare redovisat stickprov framgår att socialtjänsten var inkopplad i fyra av de granskade utredningarna. I intervjuer betonas vikten av att samverka mellan skola och socialtjänst fungerar väl, men att en avsaknad av personalresurser försvårar ett långsiktigt samarbete.

Representanter för central ledning och skolenheter medverkar i flera gemensamma satsningar med socialtjänsten. Det är primärt kommunikation vid enskilda ärenden som beskrivs vara frustrerande med anledning av omfattande sekretess. En rektor uppger att skolans elevhälsoteam tidigare hade en kontaktperson som deltog vid flera elevhälsoteamsmöten där gränfallen kunde diskuteras mer allmänt för att ge vägledning åt medverkande. Socialpedagoger deltar inte längre vid elevhälsoteamsmöten och vid granskningstillfället beskrivs processen vara mindre strukturerad. Såväl skola som centrala funktioner uppger att de sällan är medbjudna till möten med vårdnadshavare och socialtjänst.

Vi mottar skilda beskrivningar kring huruvida rutin för anmälan till socialtjänst inom grundskolan upplevs vara tydlig på olika nivåer i verksamheten men att ett arbete har påbörjats för detta. Detta framgår även av en skolenhets tertiärrapporteringen. För den aktuella skolenheten har det varit en oklarhet i vem som har varit ansvarig för att skicka in orosanmälningar och hur det skall kommuniceras i elevhälsoteamet. En rutin har initierats där kuratorer upprättar orosanmälan och dessa skrivs under av skolledningen, även om respektive pedagog fortsatt kan anmäla själv.

Gymnasieskolan uppger att enhetens rutiner upplevs vara tydliga. Anmälan sker i samråd med personal, kurator och skolledning. Pandemin och distansundervisningen beskrivs dock ha inneburit en betydligt mindre kontakt med eleverna vilket försvårar möjligheterna att upptäcka oro. Vid jämförelse mellan åren har 1 orosanmälan upprättats vid tertiärrapporten per den sista augusti 2021, för 2020 var motsvarande antal 17 st.

4.6 Nämndens tertiärrapportering omfattar inte gymnasieskolans frånvaro

Utifrån skolenheternas redovisning aggregeras analysen av förvaltningen som redovisar sedan en kommunövergripande sammanställning gällande frånvaro i delårsbokslut och verksamhetsberättelse.

I tabellen nedan redovisas nämndens uppföljning av identifierade kvalitetsindikationer.

	90 % närvaro eller mer		Antal orosanmälningar till socialtjänst
	T1 (%)	T2 (%)	T2 (antal)
Grund- och gymnasienämnden	60	66,2	95

Tabell: Nämndens rapporterade resultat i T1 och T2 2021

Vid nämndens uppföljning per den sista augusti har närvaron sjunkit från 67 % för motsvarande period 2020. Vi noterar avvikelser mellan elevernas närvarograd vid de olika skolenheterna. Vid skolenheten med högst närvaro har 72 % av eleverna minst 90 % närvaro. Vid den skolenhet som har lägst närvaro är motsvarande andel 35 %. Av rapporten framgår att det inte har identifierats något mönster eller orsak till variationen och åtgärder anges inte.

Frånvaron beskrivs generellt ha ökat kraftigt under årets första tre månader vilket anges vara en konsekvens av Folkhälsomyndighetens riktlinjer om att barn ska vara hemma vid lindriga symtom.

Vid tertiärrapporteringen per den sista augusti anges covid-19 vara en bidragande orsak till den lägre närvaron. Samtidigt uppges den problematiska frånvaron som följs upp centralt (via anmälan till huvudman) ha sjunkit då det är färre inkomna anmälningar om inledd

utredning. Av nämndens delårsrapport framgår att ett antagande är att de skärpta rutinerna kring uppföljning av frånvaro med anledning av pandemin i hög grad bidragit till att skolor upptäcker tendenser till problematisk frånvaro innan den blivit problematisk och satt in åtgärder proaktivt.

Antal orosanmälningar till socialtjänst har sjunkit vid jämförelse med samma period 2020 (170 st). Detta anges vara en mer normal nivå då den är jämförbar med innan covid-19 (82 st 2019).

Antalet anmälningar av startad utredning följs upp i nämndens verksamhetsberättelse. För 2020 uppgick antalet anmälda utredningar till 42 stycken, vilket är en minskning från 102 år 2019. Det framgår att merparten av de utredningar som har genomförts har medfört att den problematiska frånvaron har upphört. 108 av det totala antalet ärenden som anmälts under 2019-2020 har dock inte avslutats. Det konstateras att det inte går att utvärdera något mönster utifrån socioekonomi eller andra orsaker i jämförelsen mellan skolor vad gäller närvarograd.

5. Skolornas hantering av frånvaro under pandemin

I tidigare avsnitt har redogörelser lämnats för uppföljning av covid-19 effekter på närvaro och antalet orosanmälningar. I nämndens tertiärrapportering per den sista augusti beskrivs en av kommunens grundskolors resultatnedgång, från 66,75 % till 58,1 % för andelen elever som når minst betyget E i samtliga ämnen i årskurs 9, härledas som en direkt konsekvens av den ökade frånvaron som pandemin medfört.

Elevfrånvaron har fortsatt följts upp enligt gällande riktlinjer och beskrivna arbetssätt. Enligt intervjuade representanter för de kommunala skolorna upplevs pandemin överlag inte ha medfört stora konsekvenser eller förändringar i arbetet för närvaron även om den har stigit vid jämförelse mellan åren. Frånvaron bland både personal och elever är fortsatt högre än vid jämförelse med tidigare år, men har sjunkit jämfört med 2020 års nivåer.

På grundskolorna har eleverna varit på plats under hela pandemin, bortsett från två veckor då undervisning bedrevs på distans. I vissa elevgrupper ökade frånvaron vid både grundskolorna och gymnasieskolan under distansundervisningsperioden. Exempel som lämnas är primärt för de elever som inte klarade distansundervisningen väl, bl.a. på grund faktorer som digital ovana och trångboddhet.

Vid det kommunala gymnasiet var eleverna på plats veckovis i de olika årskullarna. Elever med särskilda behov fick vara på skolan under nästan hela pandemin. Intervjuade vid gymnasiet uppger att de inte upplevde någon större negativ eller positiv effekt på måluppfyllnad under tiden med distansundervisning men att viss anpassning fick genomföras.

Samtliga uppger att särskilda utbildningsinsatser i övrigt inte har bedömts vara nödvändiga då insatser som exempelvis lovskola tillämpats även före covid-19. Skolenheterna har därtill med förvaltningens hjälp informerat särskilt om skolplikten för vårdnadshavaren med barn i de obligatoriska skolformerna. Vårdnadshavare uppges ha varit rädda att släppa iväg barnen i samband med att restriktionerna skärpts och justerats under åren.

6. Svar på revisionsfrågor

Revisionsfrågor	Svar
I vilken utsträckning sker uppföljning av elevers frånvaro på individnivå, skolnivå och kommunnivå?	<p>I viss utsträckning. Skolornas respektive elevhälsoteam följer upp elevers frånvaro på individnivå vid ett tidigt skede. När frånvaron övergår till problematisk frånvaro ska utredning inledas och anmälas till huvudman. Genomfört stickprov visar dock att skolenheterna följer gemensamma rutiner i olika stor utsträckning. Tillämpade arbetssätt och system kräver mycket handpåläggning, vilket försvårar uppföljningen.</p> <p>Förvaltning och nämnd följer upp rapporterad frånvaro i samband med tertialrapportering och verksamhetsberättelser. Vi har inom ramen för granskningen inte noterat att det finns några sammanställda förvaltningsövergripande analyser av statistiken utöver den uppföljning som sker i samband med tertialrapporteringen. Därtill noteras variationer i vilken utsträckning vidtagna åtgärder och dess effekt följs upp. För en enhet noteras inga åtgärder i tertialrapporteringen. Analyserna kan fördjupas och dokumenteras tydligare.</p> <p>Gymnasieskolans frånvaro följs inte upp i nämndens tertialrapportering. Noterbart är att föreskrifter för anmälan skiljer sig mellan grundskolan och gymnasieskolan. Därtill är det social- och arbetsmarknadsnämnden som ansvarar för det kommunala aktivitetsansvaret.</p>
Finns det en tydlig ansvarsfördelning och rutiner gällande rapportering och hantering av elevers frånvaro?	<p>Till viss del. Det finns gemensamma riktlinjer och en gemensam definition för när frånvaron är att anse som problematisk och när utredning bör ske. Samtliga intervjuade har god kännedom om handlingsplanen och de centrala funktioner som ansvarar och bistår i arbetet. Lokalt har skolorna därtill egna rutiner för rapportering och hantering av elevers frånvaro, vilka i viss mån innefattar tydliga rutiner och ansvarsfördelningar. Samtliga enheters elevhälsoteam medverkar i hög grad i arbetet. Att det finns möjlighet för kompetensutveckling och erfarenhetsutbyten centralt för personal i elevhälsoteamen beskrivs vara positivt.</p> <p>Av intervjuer och stickprov framkommer varierande följsamhet till hantering av problematisk frånvaro i enlighet med handlingsplanen. Vid genomfört stickprov noteras viss variation sett till följsamhet av kommungemensamma rutiner vid utredning av långvarig/problematisk frånvaro, framför allt avseende rapportering av utredningens resultat till huvudman.</p>
I vilken utsträckning vidtas ändamålsenliga åtgärder när barn/ungdomar är frånvarande under längre tid från skolan utan giltigt skäl?	<p>I viss utsträckning. Vid intervjuer och av underlag framgår såväl förebyggande åtgärder samt förslag på åtgärder och arbetssätt för hantering av frånvaro. Vid stickprovet var det i viss utsträckning svårt att följa vilka åtgärder som vidtogs för vissa ärenden och hur arbetet planerades fortskrida.</p> <p>Vidtagna/planerade åtgärderna som gick att följa bedömdes vara avvägda och rimliga i relation till uppgivna orsaker till frånvaro utifrån underlaget.</p>
I vilken utsträckning har nämnden en ändamålsenlig samverkan med socialtjänsten?	<p>I viss utsträckning. Det finns flera gemensamma samverkansforum men samtidigt uppger intervjuade att samverkan kan förbättras avseende kommunikation. Noterade förbättringsområden avser förtydligande av rutin för anmälan och vem/hur möten kan genomföras.</p>

Revisionsfrågor	Svar
<p>I vilken utsträckning säkerställer nämnden en ändamålsenlig hantering och uppföljning av elever från Sundbyberg som går på skola hos annan huvudman?</p>	<p>I hög utsträckning. Skolpliktsbevakningen av elever folkbokförda i Sundbyberg som går på skola hos annan huvudman (fristående skola och annan kommun) sker på samma sätt som för eleverna i kommunens skolor, d.v.s. information om inledd utredning samt resultat av utredning når förvaltningen genom inskickade blanketter.</p> <p>Det är fortsatt respektive huvudman som ansvarar för att utredning inleds och anmäls. Hemkommunen (Sundbyberg) påminner skolledningarna årligen och uppger även att de påminner i de fall de brukar motta anmälningar från en särskild skola men inte mottagit en på länge. Den årliga påminnelsen består i att ansvariga vid den centrala förvaltningen skickar ut handlingsplanen till berörda ledningsgrupper för att påminna om kommunens rutiner för skolpliktsbevakning.</p>
<p>Hur har undervisningen och elevers närvaro hanterats i samband med distansundervisning under pandemin?</p>	<p>Frånvaron var både bland personal och elever fortsatt högre än normalt under 2021, men har sjunkit jämfört med 2020 års nivåer. Under 2020 ökade antalet orosanmälningar till socialtjänsten, något som kopplats till den generella skolfrånvaron som pandemin medfört men även svårigheter i att nå eleverna på samma vis. I T2 noteras en nedgång.</p> <p>Frånvaron har hanterats enligt samma rutiner som tidigare. Det är primärt gymnasieskolan som har anpassat undervisningen under pandemin. Den har då anpassats på individnivå.</p>

Sundbybergs stad den 19 januari 2022

Tijana Sutalo
Verksamhetsrevisor

Bilaga 1 Källförteckning

Intervjuade funktioner

- ▶ Förvaltningschef, Barn- och utbildningsförvaltningen Sundbyberg
- ▶ Verksamhetschef, Barn och Elevhälsan i Sundbyberg
- ▶ Verksamhetschef grundskolan
- ▶ Verksamhetschef gymnasieskolan tillika verksamhetsstrateg
- ▶ Två kommunala grundskolor och den kommunala gymnasieskolan där är rektorer och representanter för lokala elevhälsoteam intervjuats.

Underlag

- ▶ Reglemente för grundskole- och gymnasienämnden
- ▶ Delegationsordning för grundskole- och gymnasienämnden
- ▶ Verksamhetsplan med budget och internkontrollplan 2021
- ▶ Grundskole- och gymnasienämndens plan för systematiskt kvalitetsarbetet
- ▶ Handlingsplan för främjande av skolnärvaro i grundskolan
- ▶ Riktlinjer och rutiner för skolpliktsbevakning, Grundskole- och gymnasienämnden
- ▶ Lathund för skolpliktsbevakning på barn- och utbildningsförvaltningen för elever på stadens egna skolor
- ▶ Process: Rapportering till CSN, Barn- och utbildningsförvaltningen
- ▶ Blanketter och stödmaterial för anmälan och resultat vid utredning
- ▶ Sundbybergs stads utvecklingsplan för fullföljd utbildning, SKR
- ▶ Tertialrapport 1 med helårsprognos 2021, Grundskole- och gymnasienämnden
- ▶ Tertialrapport 2 med delårsbokslut 2021, Grundskole- och gymnasienämnden
- ▶ Tertialrapport 1 med helårsprognos 2021 för de tre skolorna i urvalet
- ▶ Tertialrapport 2 med delårsbokslut 2021 för de tre skolorna i urvalet
- ▶ Stickprovsunderlag

Bilaga 2 - Frånvaro enligt skollagen och gymnasieförordningen

Frånvaro i de obligatoriska skolformerna

7 kap. skollagen tydliggör bestämmelser avseende skolplikt och rätten till utbildning. Om en elev utan giltigt skäl uteblir från den obligatoriska verksamheten, ska rektorn se till att elevens vårdnadshavare informeras om att eleven har varit frånvarande, det ska ske samma dag (7 kap. 17 § samma lag). Om det finns särskilda skäl behöver elevens vårdnadshavare inte informeras samma dag. Av propositionen till lagen (2009/10:165) framgår att ett sådant skäl kan vara att frånvaron avser elevens sista lektion före skoldagens slut.

Enligt 7 kap. 19 a § skollagen har rektorn en skyldighet att skyndsamt utreda upprepad och längre frånvaro, såväl giltig som ogiltig, om det inte är obehövt. Utredningen ska genomföras i samråd med eleven och elevens vårdnadshavare samt med elevhälsan. Genom en ändring i lagen (2018:608) ska rektorn, när en utredning om en elevs frånvaro har inletts, se till att frånvaron snarast anmäls till huvudmannen.

I 7 kap. 20-23 §§ fastställs ansvar för skolplikten. Hemkommunen ska se till att alla barn som har skolplikt får den utbildning de har rätt till, även barn som inte går i kommunens grundskola eller grundsärskola. Det är respektive huvudmans ansvar att se till att eleverna fullgör sin skolgång. Hemkommunen ska i frågor som rör skolpliktiga elever samordna insatser med samhällsorgan, organisationer eller andra som berörs vid behov.

Om en skolpliktig elev inte fullgör sin skolgång och detta beror på att elevens vårdnadshavare inte har gjort vad denne är skyldig att göra för att så ska ske, får hemkommunen förelägga elevens vårdnadshavare att fullgöra sina skyldigheter. Det är nämnden som beslutar om eventuellt föreläggande till vårdnadshavarna att fullgöra skolplikten, samt om ett föreläggande ska vara förenat med ett vite.

När en skolpliktig elev börjar eller slutar vid en skolenhet med en annan huvudman än hemkommunen eller det hos en sådan huvudman har inletts en utredning om elevens frånvaro enligt 19 a §, ska huvudmannen snarast lämna uppgift om detta till hemkommunen.

Frånvaro i gymnasieskolan

15 kap. 16 § skollagen tydliggör bestämmelser avseende närvaro och frånvaro i gymnasieskolan (se 18 kap. 16 § skollagen för bestämmelser avseende gymnasiesärskolan). Utbildningen i gymnasieskolan eller gymnasiesärskolan är frivillig. De elever som går där har dock närvaroplikt och ska delta i den verksamhet som skolan anordnar. Exempel på giltiga skäl för att en elev inte ska delta i undervisningen är sjukdom eller ledighet som skolan har beviljat. I de fall en minderårig elev i gymnasieskolan eller gymnasiesärskolan inte kommer till skolan utan giltigt skäl ska elevens vårdnadshavare få information om det samma dag.

Om en elev är borta från skolan ofta eller länge måste rektorn utreda orsaken till frånvaron. Det gäller oavsett om det är fråga om giltig eller ogiltig frånvaro. Exakt hur många tillfällen eller hur länge en elev kan vara frånvarande innan rektorn är skyldig att påbörja en utredning ska avgöras i varje enskilt fall. En utredning behöver dock inte göras om rektorn bedömer att det inte behövs, till exempel för att rektorn redan känner till orsaken till elevens frånvaro, se 2 kap. 2 § gymnasieförordningen.

För elever i gymnasieskolan och vissa elever i gymnasiesärskolan ska skolan därtill rapportera ogiltig frånvaro till Centrala studiestödsnämnden (CSN).

Av 15 kap. 15 § skollagen framgår att då en elev börjar eller slutar vid en gymnasieskola med en annan huvudman än hemkommunen, ska huvudmannen snarast meddela detta till

hemkommunen. Detsamma gäller om en elev som inte fyllt 20 år utan giltigt skäl är frånvarande i betydande utsträckning.

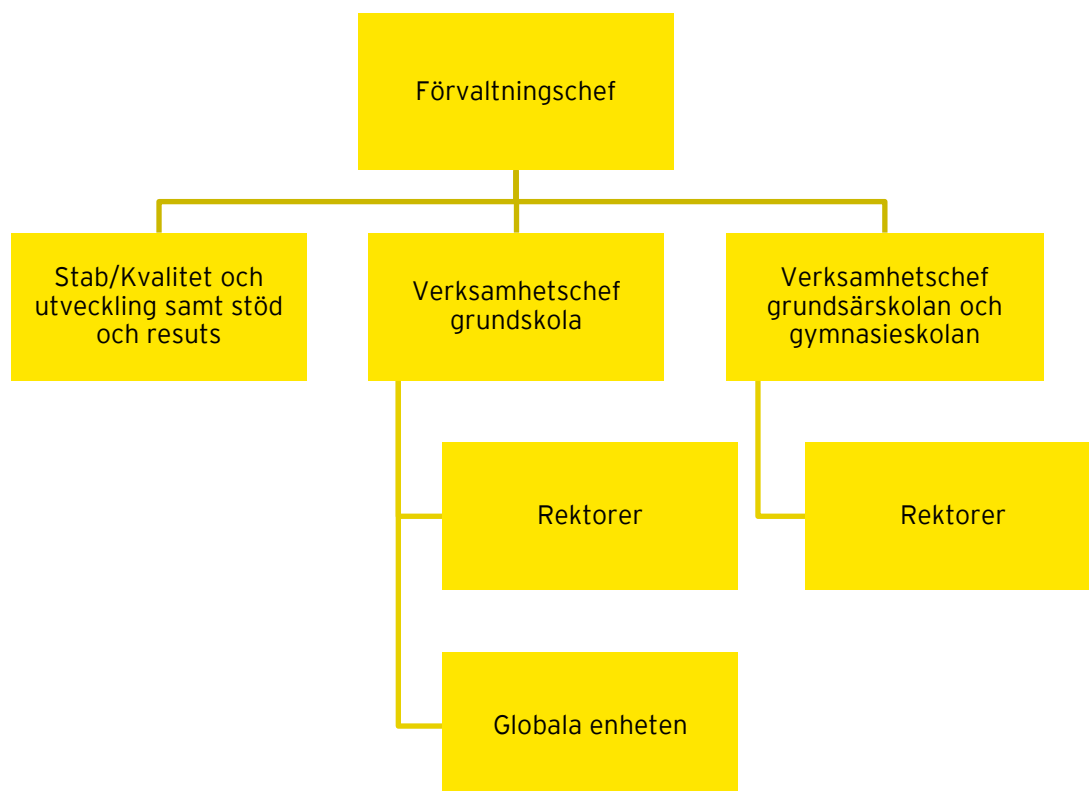
Skolverkets allmänna råd kring frånvaro

I Skolverkets allmänna råd från 2012 redogör avsnitten "Att främja närvaro, att uppmärksamma, utreda och åtgärda frånvaro, samt uppgifter om ogiltig frånvaro i terminsbetyget respektive utdrag ur betygskatalogen" instruktioner om hur huvudman, rektor och lärare ska och kan hantera frånvaro.

En vårdnadshavare kan få information om en elevs frånvaro på olika sätt. Det viktiga är att skolan försäkras om att vårdnadshavaren mottar och förstår informationen. I de flesta fall är det tillräckligt att skolan meddelar vårdnadshavaren via telefon, sms eller e-post.

I mer komplexa situationer kan det krävas att hemmet och skolan avsätter tid för ett möte. För att skapa bra förutsättningar för arbetet ska nämnden i egenskap av huvudman genom löpande dialog med rektorer och det systematiska kvalitetsarbetet tillförskaffa sig information om hur arbetet fungerar samt stödja rektorer i arbetet med att främja närvaro.

Bilaga 3 Organisationskarta



Organisationskarta: Grundskole- och gymnasienämndens förvaltningsorganisation, förenklad utifrån granskningens avgränsning¹²

¹² Förvaltningen är uppdelad i totalt sex avdelningar: Stab, Kvalitet och utveckling, Verksamhet Förskola, Verksamhet Grundskola, Verksamhet Gymnasium och grundsärskola samt Stöd och resurs

Bilaga 4 Frånvarotrappa

Processkarta: Frånvarotrappa enligt gemensam rutin.

