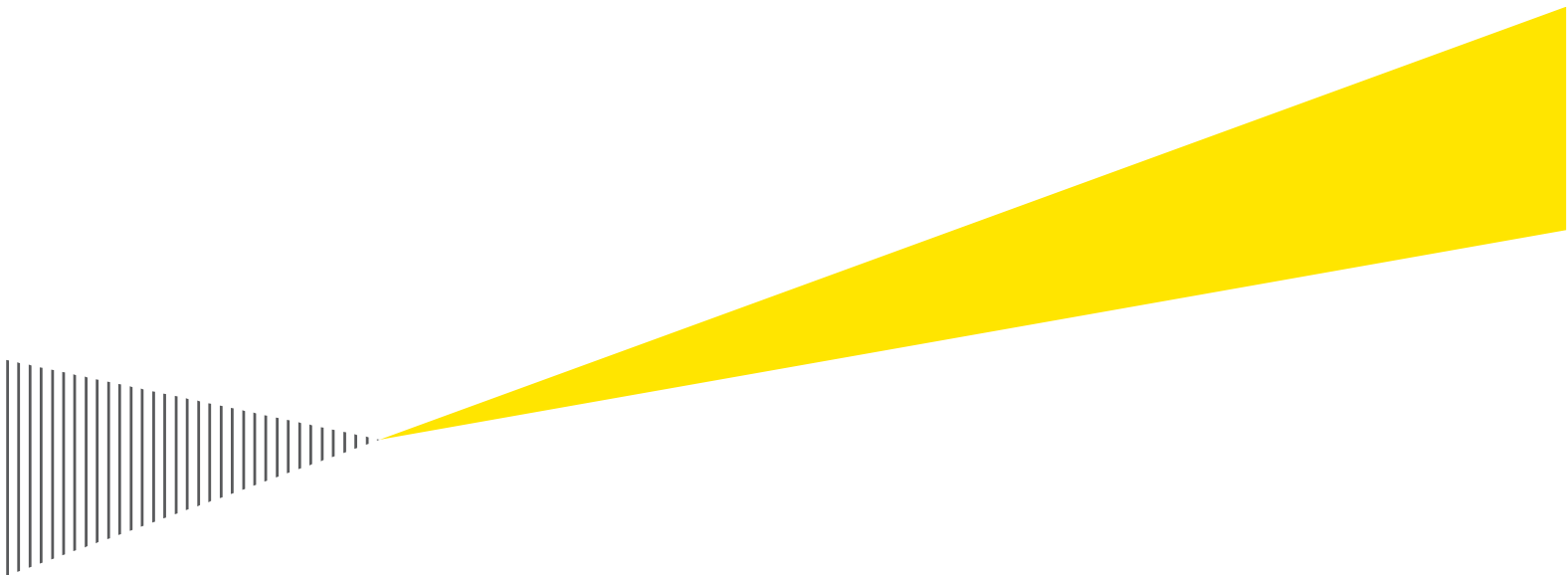


Sundbybergs stad

Granskning av social- och
arbetsmarknadsnämndens insatser för att
motverka ekonomiskt utanförskap



Building a better
working world

Innehåll

1. Sammanfattning	2
2. Inledning	3
2.1. Bakgrund.....	3
2.2. Syfte och revisionsfrågor	3
2.3. Genomförande	4
3. Revisionskriterier	4
4. Strategisk styrning.....	5
4.1. Mål.....	5
4.2. Riktlinjer för handläggning av ekonomiskt bistånd	5
4.3. Bedömning.....	6
5. Ansvars- och arbetsfördelning.....	6
5.1. Bedömning.....	9
6. Intern samordning och extern samverkan.....	9
6.1. Intern samordning	10
6.2. Extern samverkan	10
6.3. Bedömning.....	10
7. Utredningsmetod och verksamhetssystem.....	11
7.1. Uppsökande verksamhet.....	12
7.2. Bedömning.....	12
8. Individuella handlingsplaner	13
8.1. Bedömning.....	13
9. Insatser och behov.....	13
9.1. Bedömning.....	14
10. Uppföljning och utvärdering.....	15
10.1. Uppföljning på individnivå	15
10.2. Uppföljning på verksamhetsnivå	15
10.3. Bedömning	17
11. Svar på revisionsfrågorna	17

1. Sammanfattning

EY har på uppdrag av de förtroendevalda revisorerna i Sundbybergs stad granskat om social- och arbetsmarknadsnämndens arbete för att motverka ekonomiskt utanförskap bedrivs på ett ändamålsenligt sätt och med tillräcklig intern kontroll.

Den sammanfattande revisionella bedömningen är att social- och arbetsmarknadsnämnden under 2017 inte fullt ut har säkerställt att arbetet bedrivs på ett ändamålsenligt sätt och med tillräcklig intern kontroll. Bedömningen grundas på att det finns brister i den interna samordningen inom förvaltningen. Vi noterar att utvecklingsarbete pågår och att de interna processerna kommer att förändras framöver. Det är av vikt att följa upp och säkerställa att förändringarna leder till avsedda effekter.

Vi har bland annat gjort följande iakttagelser och bedömningar:

- Social- och arbetsmarknadsnämnden har till övervägande del säkerställt att den strategiska styrningen i form av mål för arbetet med insatser för att hjälpa personer att bli självförsörjande är tillräcklig. Styrningen i form av riktlinjer för handläggning av ekonomiskt bistånd är för närvarande inte tillräcklig, eftersom riktlinjerna inte är heltäckande samt att de i låg grad nyttjas i verksamheten.
- Den interna ansvars- och arbetsfördelningen inom nämndens verksamheter är för närvarande inte helt tydlig. Det saknas en dokumenterad ansvars- och arbetsfördelning inom nämndens verksamheter och en uppdaterad processbeskrivning. Arbete med att förtydliga ansvars- och arbetsfördelningen pågår.
- Den interna samordningen inom förvaltningen fungerar i nuläget inte tillfredsställande. Intervjuade uppger att individer remitteras fram och tillbaka mellan ekonomiskt bistånd och arbetsmarknadsenheterna, samt att det kan ta lång tid innan individer med komplexa behov blir utredda och får rätt stöd. Utvecklingsarbete pågår och de interna processerna kommer framöver att förändras.
- Den externa samverkan fungerar delvis tillfredsställande. Det finns utrymme för förbättringar vad gäller samverkan med framför allt vården och Arbetsförmedlingen.
- Nämnden har till viss del säkerställt att det finns ändamålsenliga modeller för behovsbedömning av insatser. Det framkommer behov av ett verksamhetssystem som kan användas av samtliga enheter på förvaltningen.
- Tillgången till individuellt anpassade insatser för personer som står mycket långt från arbetsmarknaden är i nuläget begränsat. Nämnden har beslutat om att införa ett valfrihetssystem i form av en auktorisationsmodell vilket förväntas bidra till mer individanpassade insatser och större utbud.
- Uppföljning och utvärdering sker i huvudsak på ett systematiskt och ändamålsenligt vis. Dock saknas nyckeltal och mätmetod för en del indikatorer.

Utifrån granskningsresultatet rekommenderar vi social- och arbetsmarknadsnämnden att:

- ▶ Säkerställa att ansvars- och arbetsfördelningen inom förvaltningen är tydlig och att den interna samordningen fungerar väl.
- ▶ Säkerställa ändamålsenliga och samordnade verksamhetssystem.
- ▶ Säkerställa att insatser kan erbjudas till samtliga målgrupper.
- ▶ Följa upp att enheten för Arbete och integration har rätt förutsättningar för att hantera och klara de nya uppdragen som tillkommit.

2. Inledning

2.1. Bakgrund

Enligt socialtjänstlagen har den som inte själv kan tillgodose sina behov, eller få dem tillgodosedda på annat sätt, rätt till bistånd för sin försörjning och livsföring i övrigt. I arbetet med ekonomiskt bistånd är socialtjänstens huvuduppgift att hjälpa personer så att de kan klara sin försörjning på egen hand. Den andra uppgiften är att ge ekonomiskt bistånd för att uppnå en situation där egen försörjning är möjlig.

Socialtjänstlagen ger socialtjänsten rätt att begära att den som får försörjningsstöd under viss tid ska delta i av socialnämnden (eller motsvarande) anvisad praktik eller annan kompetenshögjande verksamhet om den enskilde inte har kunnat erbjudas någon lämplig arbetsmarknadspolitisk åtgärd. Detta gäller oavsett ålder. Tidigare granskningar visar att många kommuner har svårt att hitta arbetssätt och metoder för att säkerställa ändamålsenliga insatser, samt planering av dessa. Nationell statistik visar att andel hushåll med långvarigt bidragsberoende är högre i Sundbyberg än i jämförbara kommuner, men att antal bidragshushåll, antal/1 000 invånare, är lägre än i liknande kommuner.

I Sundbybergs stad är det övergripande målet för social- och arbetsmarknadsnämndens verksamhet att vägen till egen försörjning ska vara kort och att antalet hushåll med försörjningsstöd minskar. För att nå målet har nämnden av fullmäktige fått i uppdrag att ansvara för att alla nyansökningar om ekonomiskt bistånd omfattar hembesök, att alla personer med ekonomiskt bistånd erbjuds en insats med närvarokrav och att genomsnittlig inskrivningstid för personer med ekonomiskt bistånd minskar, samt att stadens arbete med unga vuxna i utanförskap genom bland annat uppsökande verksamhet utvecklas.

Stadens revisorer har med hänsyn till ovanstående och sin bedömning av risk och konsekvens därför bedömt det angeläget att genomföra en granskning av social- och arbetsmarknadsnämndens insatser för att motverka utanförskap.

2.2. Syfte och revisionsfrågor

Granskningens syfte är att bedöma om social- och arbetsmarknadsnämndens arbete för att motverka ekonomiskt utanförskap bedrivs på ett ändamålsenligt sätt och med tillräcklig intern kontroll. I granskningen besvaras följande revisionsfrågor:

- ▶ Är den strategiska styrningen i form av mål och riktlinjer för arbetet med insatser för att hjälpa personer att bli självförsörjande tillräcklig?
- ▶ Hur fungerar intern och extern samverkan, samarbete och uppsökande verksamhet?
- ▶ Är ansvars- och arbetsfördelningen inom nämnden tydlig? Finns ett fokus på tillämpning av ändamålsenliga metoder för behovsbedömning av insatser?
- ▶ Upprättas individuella handlingsplaner i ändamålsenlig utsträckning?
- ▶ Finns en överensstämmelse mellan tillgång på insatser och behov? Fördelning mellan
 - Individinriktade insatser
 - Generella insatser
 - Kortare och längre insatser
- ▶ Sker en tillräcklig uppföljning och utvärdering av behov och insatser?
 - Individuell planering och uppföljning
 - Planering och uppföljning på verksamhetsnivå

Granskningen har avgränsats till den verksamhet inom social- och arbetsmarknadsnämnden som handlägger ekonomiskt bistånd, nämndens samverkan med andra verksamheter inom kommunen samt den uppsökande verksamheten inom social- och arbetsmarknadsnämnden.

2.3. Genomförande

Granskningen bygger på intervjuer, dokumentstudier samt stickprovsgranskning av 15 akter som avser ekonomiskt bistånd. Intervjuer har genomförts med:

- ▶ Förvaltningschef
- ▶ Avdelningschef Myndighet
- ▶ Avdelningschef/Rektor Vuxenutbildning, Arbetsmarknad och integration
- ▶ Enhetschef Ekonomiskt bistånd
- ▶ Enhetschef Jobbcenter
- ▶ Enhetschef Arbete och integration
- ▶ Arbetsmarknadskonsulent och studie- och yrkesvägledare Arbete och integration
- ▶ Arbetsmarknadskonsulent och arbetsledare Jobbcenter
- ▶ Handläggare och gruppledare Ekonomiskt bistånd

Samtliga intervjuade har beretts tillfälle att sakgranska rapporten. Granskningen är genomförd under perioden november 2017- januari 2018.

3. Revisionskriterier

- ▶ Kommunallagen 6 kap. 7 §
- ▶ Socialtjänstlagen 4 kap. 1 §, 4-5 §§
- ▶ Socialstyrelsens allmänna råd (2013:1) om ekonomiskt bistånd
- ▶ Ekonomiskt bistånd – Handbok för socialtjänsten, Socialstyrelsen 2013
- ▶ Handläggning och dokumentation inom socialtjänsten, Socialstyrelsen 2015
- ▶ Socialstyrelsens föreskrifter och allmänna råd (2011:9) om ledningssystem för systematiskt kvalitetsarbete.
- ▶ Kommunala mål, riktlinjer och redovisande dokument som rör granskningsområdet

4. Strategisk styrning

4.1. Mål

Av social- och arbetsmarknadsnämndens verksamhetsplan och budget 2017 med plan för 2018 och 2019 framgår att kommunfullmäktiges övergripande mål till social- och arbetsmarknadsnämnden är att "Vägen till egen försörjning är kort och antalet hushåll med försörjningsstöd minskar". Vidare ger kommunfullmäktige social- och arbetsmarknadsnämnden i uppdrag att tillse att alla personer som inkommer med nyansökan om ekonomiskt bistånd erbjuds hembesök, att alla personer med ekonomiskt bistånd erbjuds en insats med närvarokrav samt att den genomsnittliga inskrivningstiden för personer med ekonomiskt bistånd minskar. Därutöver ska stadens arbete med unga vuxna i utanförskap utvecklas genom uppsökande verksamhet.

Social- och arbetsmarknadsnämndens övergripande mål är att alla boende i Sundbyberg som vill och kan arbeta ska ha ett jobb. Vuxna som inte är etablerade på arbetsmarknaden ska erbjudas insatser från Arbetsförmedlingen och staden för att göra vägen till egen försörjning så kort som möjligt. Nämnden anger fem särskilt prioriterade mål, varav ett är att minska antalet hushåll med försörjningsstöd och andelen med långvarigt försörjningsstöd. Strategier och åtgärder för att nå respektive mål listas tillsammans med metod för uppföljning. Vidare anges även ett antal kritiska kvalitetsfaktorer som ska uppfyllas för att nå mål och säkra verksamhetens kvalitet utifrån grunduppdraget. Nedan listas ett antal för granskningen relevanta indikatorer.

Indikator

Uppföljningsplan för insatsers resultat finns.
Högre andel arbetslösa med ekonomiskt bistånd som påbörjar kompetenshöjande insats inom 5 arbetsdagar från inlämnad ansökan.
Högre andel avslutade som är självförsörjande efter sex, tolv och 24 månader.
Högre andel avslutade som fått arbete
Högre andel avslutade som påbörjat studier
Ökad andel som går direkt till arbete/studier efter arbetsmarknadsinsats
Högre andel som inte återvänder ett år efter avslutad utredning eller insats.
Högre andel brukare som är nöjda med insatsen/det stöd de fått tillhanda.

Vid intervjuer anges att det övergripande målet är tydligt och välkänt. Samtidigt framförs att mängden mål och indikatorer upplevs bidra till viss otydlighet i styrningen. Vidare lyfts att målen är svåra att nå för den verksamhet som arbetar med personer som står längst ifrån arbetsmarknaden.

Social- och arbetsmarknadsnämnden beslutade 2017-12-19/§132 om en plan för stadens arbete med unga 16-25 år vilka riskerar att hamna i utanförskap. Planen innehåller syfte, strategier, organisation, arbetssätt och mål. Målen kommer att följas upp av nämnden tre gånger årligen.

4.2. Riktlinjer för handläggning av ekonomiskt bistånd

Den 22 juni 2016 beslutade social- och arbetsmarknadsnämnden om "Riktlinjer för handläggning av ekonomiskt bistånd". Riktlinjerna ska ses som ett förtydligande till gällande rätt i lag, förarbeten och praxis. Syftet med riktlinjerna är att personer som ansöker om ekonomiskt bistånd ska bli likabehandlade vad gäller såväl förutsättningar för rätt till

ekonomiskt bistånd som bidragsnivå. Riktlinjerna ska fungera som hjälpmedel för att fastställa en skälig levnadsnivå för enskilda i Sundbybergs stad. Individuell behovsprövning ska dock alltid göras och om sakliga skäl föreligger kan avsteg från riktlinjerna tas. Krav som ställs på den biståndssökande ska anpassas efter individuella förmågor och förutsättningar. Prejudicerande utfall i domstol ska beaktas.

Riktlinjerna beskriver utgångspunkter vid handläggning av ekonomiskt bistånd, innebörden av barnperspektivet i handläggning, ett självförsörjande perspektiv, hembesök, förutsättningar för rätt till försörjningsstöd och socialtjänstens möjligheter att ställa motkrav på försörjningsstödtagare. I riktlinjerna anges vidare att arbetet med ekonomiskt bistånd innebär att hjälpa människor att finna vägar till självförsörjning samt att under tiden pröva rätten till försörjningsstöd. Av social- och arbetsmarknadsnämndens riktlinjer framgår att:

- ▶ För att vara berättigad till försörjningsstöd ska den sökande stå till arbetsmarknadens förfogande och aktivt söka arbete och vid behov delta i arbetssökarverksamhet, svenskundervisning, praktik eller annan lämplig insats i enlighet med upprättad plan. För att arbetsförmåga ska godkännas fordras relevant sjukintyg.
- ▶ För att vara berättigad försörjningsstöd ska sökande medverka till behandling och rehabilitering i syfte att bli arbetsför. Vid långvarig eller kronisk sjukdom krävs medverkan för att erhålla ersättning från det generella socialförsäkringssystemet.

Vid intervjuer framkommer att socialsekreterare på Ekonomiskt bistånd nyttjar riktlinjerna i begränsad utsträckning. De använder sig istället av Socialstyrelsens handbok för handläggning av ekonomiskt bistånd. Skälet är att riktlinjerna inte är heltäckande eller tillräckligt omfattande. Vidare saknas det lokala perspektivet och tillräckligt med förtydligande exempel. Vid tidpunkten för granskningen görs mindre revideringar av riktlinjerna av gruppledaren och en utredare. Nämnden väntas anta den reviderade versionen i början av 2018. En större omarbetning kan dock bli aktuell framgent för att riktlinjerna ska fungera som ett verktyg och stöd i det dagliga arbetet. Det finns rutiner kopplade till riktlinjerna.

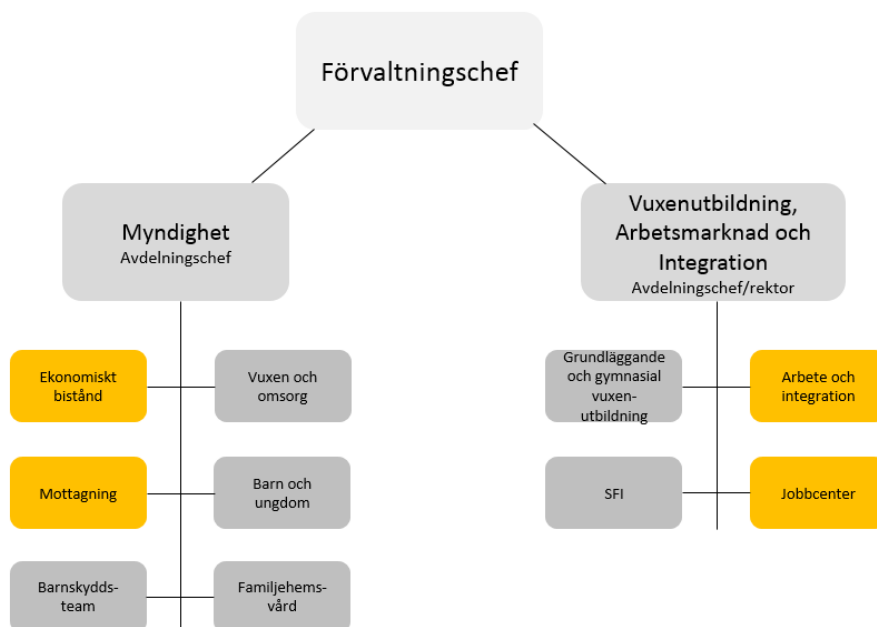
4.3. Bedömning

Vi bedömer att social- och arbetsmarknadsnämnden till övervägande del säkerställt att den strategiska styrningen i form av mål för arbetet med insatser för att hjälpa personer att bli självförsörjande är tillräcklig. Bedömningen grundas i att mål och strategier fastställs och följs upp med indikatorer. Nämndens mål stämmer väl överens med fullmäktiges målsättningar. Vi bedömer att styrningen i form av riktlinjer för handläggning av ekonomiskt bistånd för närvarande inte är tillräcklig. Bedömningen baseras på att riktlinjerna inte är heltäckande samt att de i låg grad nyttjas i verksamheten.

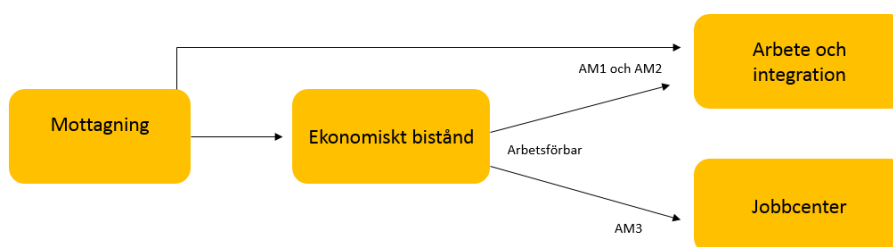
5. Ansvars- och arbetsfördelning

I Reglemente för social- och arbetsmarknadsnämnden anges att social- och arbetsmarknadsnämnden ansvarar för kommunens uppgifter inom socialtjänstlagen (SoL). Vidare ansvarar nämnden för att skapa möjligheter och förutsättningar för medborgare att planera sin framtid avseende arbete, utbildning, egen verksamhet eller praktik. Nämnden utgör även kommunens arbetslöshetsnämnd och innehar uppgiften att vidta eller på annat sätt främja kommunala åtgärder för att förebygga arbetslöshet eller minska verkningar av arbetslöshet. Därutöver ska nämnden tillvarata och samordna arbetsmarknadspolitiska frågor med myndigheter och företag.

Social- och arbetsmarknadsförvaltningen var tidigare uppdelad i en individ- och omsorgsförvaltning respektive en förvaltning för arbetsmarknadsfrågor. I syfte att underlätta samordning och samarbete slogs förvaltningarna samman 2014/2015. Förvaltningen är organiserad i enlighet med figuren nedan, i vilken enheter som ingår i granskningen har gulmarkerats.¹



Vid intervjuer beskrivs att omorganisationen ännu inte satt sig ordentligt och att synergier inte säkerställts fullt ut. Vid granskningstillfället ser förfarandet vid ansökan om ekonomiskt bistånd i huvuddrag ut på följande vis²:



Alla nyansökningar av ekonomiskt bistånd inkommer till Mottagningsenheten. Om den sökande vid en första bedömning bedöms vara i behov av ekonomiskt bistånd längre än tre månader skickas den vidare till enheten Ekonomiskt bistånd, i annat fall förblir den sökande kvar på Mottagning. Sökande som bedöms arbetsföra och nära en anställning på den öppna arbetsmarknaden kan i detta skede även remitteras till enheten Arbete och Integration.³

Sökande som bedöms inneha arbetsförmåga delas in i tre kategorier beroende på deras närhet till den öppna arbetsmarknaden:

- ▶ AM1: nära anställning med kapacitet att klara övergången till egenförsörjning på egen hand (Mottagning eller enheten Arbete och integration)

¹ Avdelningar och funktioner som inte inkluderats i denna granskning redovisas således ej.

² Processbeskrivningen gäller för personer som bedöms inneha arbetsförmåga.

³ Förvaltningen använder begreppet remittering.

- ▶ AM2: nära anställning men i behov av visst stöd så som coachning i CV-skrivande för att bli självförsörjande (Arbete och integration)
- ▶ AM3: långt från anställning på grund av exempelvis psykisk eller fysisk ohälsa, språksvårigheter och/eller icke-läskunnig. I behov av stöd och arbetsförberedande insatser (Enheten Jobbcenter)⁴

Vid en kartläggning som förvaltningen genomförde av totalt 542 aktuella individer under juni månad 2017 var fördelningen följande⁵:

AM1: 43 st.	AM2: 76 st.	AM3: 190 st.	AM total: 309
-------------	-------------	--------------	---------------

Vid enheten Ekonomiskt bistånd utreds rätten till ekonomiskt bistånd samt behov och vilka insatser som därigenom kan behövas för att personer ska komma vidare i egen försörjning. I delegerings- och verkställighetsordning för social- och arbetsmarknadsnämnden anges att beslut om ekonomiskt bistånd är delegerat till socialsekreterare. Vidare anges att kartläggning som utgör underlag för beslutet kan göras inom någondera av nämndens myndighetsutövande enheter. I delegerings- och verkställighetsordningen föreskrivs även att beslut om ekonomiskt bistånd med villkor om praktik eller kompetenshöjande verksamhet skall fattas av socialsekreterare, vidare är det även dennes rätt att besluta om att nedsätta eller vägra ekonomiskt bistånd till någon som avvisar eller uteblir från insatser enligt 4 kap. 4 § SoL. Sökande som står till arbetsmarknadens förfogande men som är i behov av arbetsförberedande insatser remitteras till någon av förvaltningens två arbetsmarknadsenheter. Treparsamtal mellan remittent, mottagande enhet och individen ska hållas och därefter sker överlämningen.

Jobbcenters uppdrag är att erbjuda arbetsförberedande insatser till arbetslösa personer som genom insatserna ska närma sig självförsörjning. Då Jobbcenter arbetar med personer som står långt från arbetsmarknaden (AM3) har enheten formulerat målet att personer inom max två år ska komma ut i anställning eller studier, alternativt uppnå minst 25 procents arbetsförmåga, för att därigenom bli aktuell för inskrivning hos Arbetsförmedlingen. Enheten Arbetsmarknad och integration finns till för personer som står närmare arbetsmarknaden men behöver visst stöd för att komma ut i arbete eller studier. Enheten har även ansvar för unga personer som är arbetslösa och unga som söker sommarjobb. Om brukare inte kan tillgodoräkna sig insatser och om framsteg inte noteras avslutas insatsen hos arbetsmarknadsenheterna och brukaren återremitteras till Ekonomiskt bistånd. Socialsekreterare på Ekonomiskt bistånd får då finna en ny lämplig insats för brukaren. Vid intervjuer framkommer dock att personer ofta är tillbaka hos arbetsmarknadsenheterna efter något år.

Vid intervjuer framkommer en otydlighet i ansvarsfördelning efter remittering till någon av arbetsmarknadsenheterna. Intervjuade på Jobbcenter och enheten för Arbete och integration uppfattar att ansvaret för insatser och uppföljning med exempelvis Arbetsförmedlingen åvilar dem, när brukare remitterats dit. Samtidigt håller även socialsekreterare från myndighetssidan uppföljningsmöten med Arbetsförmedlingen. Vidare finns skilda

⁴ Brukare som är i behov av rehabilitering delas in i följande kategorier:

RH1: missbruksproblematik, behov av behandling

RH2: psykisk ohälsa, sjukskrivning, behov av behandling inom sjukvård och rehabiliterande insatser

RH3: fysisk ohälsa, sjukskrivning, behov av behandling inom sjukvård och rehabiliterande insatser. Med hänvisning till granskningens syfte har denna grupp dock inte behandlats vidare i rapporten, utan fokus har lagts på de brukare som bedöms inneha arbetsförmåga.

⁵ Återrapportering av målgruppsanalys och inventering av arbetsmarknadsinsatser, Social- och arbetsmarknadsnämnden 2017-11-21/§

uppfattningar avseende ansvarsfördelning för att nå målet om att påbörja en kompetenshöjande insats inom 5 arbetsdagar från inlämnad ansökan.

Under 2017 har arbete med att förtydliga arbetsroller och ansvarsfördelning i organisation pågått. Uppdraget för myndighetssidan respektive arbetsmarknadsenheterna ska framöver tydliggöras och processerna särskiljas. Enheten Arbete och integration kommer att få ett utökat ansvar. Det förändrande arbetssättet kommer innebära att personer så snart de inkommer med nyansökan skickas till Arbete och integration för kartläggning och insatser. Riskanalys har inte föregått arbetet. Därutöver har nämnden beslutat att införa ett valfrihetssystem för arbetsmarknadsinsatser i form av en auktorisationsmodell. Syftet är att bredda utbudet av arbetsmarknadsrelaterade insatser. Arbetsmarknadsenheten blir således både beställare och utförare genom att de även driver vissa insatser i egen regi. Beslutet föregicks av en extern utredning och utvärdering av stadens arbetsmarknadsinsatser och organisation i syfte att korta vägen till egen försörjning. Vid intervjuer lyfts brist på information kring vilka konsekvenser auktorisationen får för Jobbcenter och dess verksamheter.

5.1. Bedömning

Vi bedömer att nämndens ansvar för att motverka ekonomiskt utanförskap är tydligt. Vi bedömer dock att den interna ansvars- och arbetsfördelningen inom nämndens verksamheter för närvarande inte är helt tydlig. Bedömningen grundas bland annat på att vi inte kunnat styrka en dokumenterad ansvars- och arbetsfördelning inom nämndens verksamheter eller en uppdaterad processbeskrivning. Vidare har det i intervjuer beskrivits att det råder oklarheter kring ansvar för insatser och uppföljning när brukare remitterats från myndighetssidan till någon av arbetsmarknadsenheterna. Arbete med att förtydliga ansvars- och arbetsfördelning inom förvaltningen pågår dock.

6. Intern samordning och extern samverkan

I nämndens riktlinjer för handläggning av ekonomiskt bistånd föreskrivs vikten av att handläggare inom ekonomiskt bistånd uppmärksammar och erbjuder stöd om våld i hemmet förekommer. I övrigt anges inget om intern samordning. Vidare står att extern samverkan minskar risken för att personer skickas runt mellan olika myndigheter. Vid behov av samverkan inom socialtjänsten eller mellan myndigheter ansvarar social- och arbetsmarknadsnämnden för att det sker. Vidare står det att socialsekreterare tillsammans med arbetsförmedlare ska bedöma i vilken grad det är rimligt att en person som nått nivå SFI-C ska stå till arbetsmarknadens förfogande. I övrigt föreskrivs inte när eller hur extern samverkan ska ske.

För att minska antalet hushåll med försörjningsstöd och andelen med långvarigt stöd listas följande åtgärder som berör samordning och samverkan i kommunfullmäktiges mål och budget 2017:

- ▶ Teckna konsultavtal med en förtroendeläkare för prövning av sjukskrivningar och bedömning av arbetsförmåga.
- ▶ Samarbete med sjukskrivande läkare samt Försäkringskassan kring rehabiliteringsinsatser.
- ▶ Samverkan med Arbetsförmedlingen kring arbetsmarknadsåtgärder.
- ▶ Individuellt stöd av arbetsmarknadskonsulent för alla som har en arbetsförmåga. De som har en arbetsförmåga över 50 procent prioriteras.

6.1. Intern samordning

Av nyckeltalsanalys (Kolada) framkommer att staden har rutin för samordning mellan ekonomiskt bistånd och Barn och unga, LSS, Missbruk, socialpsykiatri och våld i nära relationer. Kommuner med liknande förutsättningar för att bedriva individ- och familjeomsorg⁶, IFO, har inte upprättat rutiner för samordning i samma utsträckning.

För närvarande har mellan 95-99 procent av alla brukare hos Jobbcenter remitterats från Ekonomiskt bistånd. Övriga har kommit via Arbetsförmedlingen. Brukare hos enheten Arbete och integration remitteras från Mottagning, Ekonomiskt bistånd eller Arbetsförmedlingen, alternativt via egen anmälan (unga mellan 18-24 år). Sedan beslutet att utreda och utvärdera stadens arbetsmarknadsinsatser och organisation i syfte att korta vägen till egen försörjning har remittering från Mottagningsenheten blivit vanligare, enligt intervjuade. Hög personalomsättning på myndighetssidan upplevs av vissa ha försvårat möjligheterna till kontinuitet och samarbete. Vidare upplever intervjuade på Jobbcenter att deras möjligheter till samordning genom exempelvis trepartssamtal försvårats i och med en flytt till andra lokaler.

Ekonomiskt bistånd ingår i ett nätverk tillsammans med bland annat SFI/Komvux som syftar till att finna lösningar och fånga upp de personer som har långsam eller ingen progression i språkutvecklingen. För dessa personer hålls månatliga möten. Det undersöks för närvarande om det finns SFI anpassad för personer med intellektuella funktionsnedsättningar.

6.2. Extern samverkan

Nyckeltalsanalys (Kolada) visar att överenskommelser om extern samverkan upprättats mellan ekonomiskt bistånd och Arbetsförmedlingen, Försäkringskassa, primärvården och psykiatri. I kommuner med liknande förutsättningar för att bedriva individ- och familjeomsorg har överenskommelser om samverkan endast upprättats med Arbetsförmedlingen. Vidare har en överenskommelse om samverkan för att minska ungdomsarbetslösheten ingåtts mellan staden och Arbetsförmedlingen under 2017. Därutöver finns en överenskommelse med arbetsförmedlingen för lokal samverkan i etablering av vissa nyanlända invandrare.

Vid intervjuer finns skilda uppfattningar kring hur väl den externa samverkan fungerar, särskilt vad gäller samverkan med Arbetsförmedlingen. Från flera håll beskrivs det svårt att komma i kontakt med handläggare på Arbetsförmedlingen samt att det därutöver är långa väntetider och att socialsekreterare ofta får till svar att Arbetsförmedlingen saknar resurser för att möta behoven. Vidare redogörs för behov av ytterligare samverkan med vården och psykiatrin, framförallt för att säkerställa ordentliga underlag som grund för beslut och insatser.

Inom målgruppen med rehabiliteringsbehov ska samarbetet med landstinget och vårdcentraler intensifieras. Under 2018 kommer ett finansiellt samordningsförbund att etableras i samverkan med Arbetsförmedlingen, Försäkringskassan och landstinget.

6.3. Bedömning

Vi bedömer att den interna samordningen inom förvaltningen i nuläget inte fungerar tillfredsställande. Den externa samverkan fungerar delvis tillfredsställande. Det finns

⁶ Nyckeltalen bygger på information från Kommun- och landstingsdatabasen, Kolada. Liknande kommuner IFO (Upplands-Bro, Sigtuna, Landskrona, Ludvika, Sandviken, Falun och Borlänge).

utrymme för förbättringar vad gäller samverkan med framför allt vården och Arbetsförmedlingen.

7. Utredningsmetod och verksamhetssystem

Av nämndens riktlinjer framgår att den som ansöker om ekonomiskt bistånd ska få sin ansökan prövad snabbt och rättssäkert. Den som är arbetslös och erhåller ekonomiskt bistånd ska erbjudas ett strukturerat stöd i att söka arbete för att på så vis uppnå egen försörjning. Arbetslinjen ska gälla, vilket innebär att den enskildes egna möjligheter sätts i fokus och att människor antas både vilja och kunna ta ansvar för sin egen försörjning. Vidare ska socialtjänsten alltid beakta barnets bästa och dokumentera på vilket sätt det har skett, oavsett om det är avgörande för beslutet eller ej.

I Social- och arbetsmarknadsnämnden verksamhetsplan och budget 2017 med plan 2018 - 2019 fastställs att användning och nyttan av utrednings- och bedömningsinstrumentet, Instrument X⁷, ska analyseras och att andra alternativa metoder ska undersökas. Utredning och analys av metodens ändamålsenlighet har genomförts och resulterat i beslut om att fortsätta använda metoden. Av intervjuer framgår att Instrument X används av socialsekreterarna på Ekonomiskt bistånd. Socialsekreterarna tillämpar förhållningssättet och metoden Motiverande samtal. Intervjuade vid Jobbcenter har kännedom om att Instrument X används men uppger att de sällan får ta del av dokumentationen, även när de efterfrågar den. Vidare uppger de att Instrument X i vissa fall inte har använts, ofta gällande ärenden som kommit från mottagningsgruppen till Jobbcenter.

Konsultavtal har tecknats med förtroendeläkare för stöd vid behovsbedömning och prövning av sjukskrivningar. Intervjuade ser dock ett större behov och efterfrågar fler möjligheter till konsultation. För närvarande finns förtroendeläkaren på plats en förmiddag varannan vecka. Därutöver efterfrågas motsvarande stöd från en psykolog. Från fler intervjuade uppges att kompetensutveckling och mer stöd för behovsbedömning och utredning av arbetsförmåga fordras. Processer för rehabiliteringsinriktning ska enligt uppgift utvecklas. Vid remittering till arbetsmarknadsenheterna sänder socialsekreterare med information som de finner relevant. Även om det inte finns en nedskriven rutin uppges att socialsekreterare alltid säkerställer att brukare deltagit i anvisad insats vid handläggning av ansökan om försörjningsstöd som görs månadsvis. Inom myndighetssidan används verksamhetssystemet Treserva.

På arbetsmarknadsenheterna upprättas individuella planer för insatser, närvaro och uppföljning. Planerna dokumenteras genom fritext i verksamhetssystemet Acorda. Vid avslut skrivs en slutrapport. Socialsekreterare på myndighetssidan kan få kopior på planerna eller logga in i Acorda och läsa anteckningarna. På grund av att förvaltningen har ett begränsat antal licenser har inte alla socialsekreterare tillgång till Acorda. Flertalet intervjuade ser det som en nackdel att enheterna inom förvaltningen använder olika verksamhetssystem.

Arbetsmarknadsenheterna återrapporterar till remittenten hur insatsen fortlöper och eventuella ändringar. Intervjuade vid arbetsmarknadsenheterna upplever att planer och slutrapporter inte beaktas av socialsekreterare i tillräcklig utsträckning. Detta då individer som återremitterats kan återkomma fast det inte har skett någon förändring vad gäller individens möjligheter att tillgodogöra sig insatserna. Vid intervjuer framkommer också att myndighetssidan och arbetsmarknadsenheterna kan ha skilda uppfattningar avseende vem

⁷ Kartläggnings- och bedömningsinstrument för nybesök inom ekonomiskt bistånd som arbetats fram inom KNUT, kommunalt nätverk för utveckling. Innehåller fyra delar: 1) ansökan, 2) behovsbedömning, 3) handlingsplan, 4) uppföljning och utvärdering.

som bör bedömas arbetsför och vilka som därigenom är aktuella för insatser hos arbetsmarknadsenheterna. Det har medfört att vissa personer remitteras fram och tillbaka mellan enheterna. Denna situation beskrivs bland annat för personer med missbruksproblematik och psykosjukdom. Stickprovsgranskningen av femton akter styrker detta påstående.

Vid enheten Arbete och integration görs kartläggningen i instrument X, men huvuddelen av personalen är inte utbildade i det. Motiverande samtal, andra samtalsmetoder, framstegsmätare och ett anställningsbarhetsinstrument är andra metoder som nyttjas inom arbetsmarknadsenheterna. Kommande organisationsförändringar kommer att innebära en stor omställning för Arbete och integration som för närvarande arbetar mest med unga personer. Arbetsmarknadskonsulenter ska utbildas i motiverande samtal.

7.1. Uppsökande verksamhet

Nämnden har fått i uppdrag att överta stadens arbete med unga vuxna i utanförskap och att utveckla den uppsökande verksamheten. Från och med den 1 januari 2018 övertar nämnden det kommunala aktivitetsansvaret. Ansvaret har inom social- och arbetsförvaltningen förlagts till Enheten Arbete och integration. Genom motiverande samtal ska uppsökandeteamet, bestående av arbetsmarknadskonsulent, socionom och studie- och yrkesvägledare, fånga upp unga i åldrarna 16-19 år och stötta dem till utbildning eller arbete.

I nämndens riktlinjer för handläggning av ekonomiskt bistånd står att hembesök alltid bör ske vid oklarheter kring boendesituation samt vid bedömning av hemutrustning. Uppgifter som den enskilde har lämnat och uppgifter som socialtjänsten har fått på andra sätt än vid hembesök kan dock räcka för att utreda boendesituationen och bevilja ansökan. Hembesök bör dock göras när det uppstår tvivel om den enskildes boendesituation och hembesök bedöms nödvändigt för att utreda saken. Exempel som anges är bland annat om det saknas godkänt andrahandskontrakt eller om den sökande är inneboende. Hembesök kan även göras vid flytt eller om det inkommer information som gör att socialtjänsten misstänker oegentligheter i boendesituationen. Socialtjänsten får inte ha som rutin att göra hembesök hos alla som ansöker om ekonomiskt bistånd. Hembesök ska alltid ske i samråd med den enskilde.

Kommunfullmäktige gav social- och arbetsmarknadsnämnden i uppdrag att erbjuda hembesök till alla nyansökningar om ekonomiskt bistånd. I intervju bekräftas att alla nyansökningar erbjuds hembesök. Rutiner har inte upprättats och dokumenterats, men det uppges finnas ett strukturerat arbetssätt. Det finns dock rutiner kring att hembesök alltid ska genomföras av två personer. Antalet hembesök rapporteras månatligen.

7.2. Bedömning

Vi bedömer att nämnden till viss del har säkerställt att det finns ändamålsenliga modeller för behovsbedömning av insatser. Instrument X är implementerat i delar av organisationen och dess nytta har utvärderats. Det framkommer behov av ett ändamålsenligt och funktionellt verksamhetssystem som kan användas av samtliga enheter på förvaltningen. Vi bedömer att den interna samordningen inom förvaltningen i nuläget inte fungerar tillfredsställande. Bedömningen grundas på att intervjuade uppger att individer remitteras fram och tillbaka mellan ekonomiskt bistånd och arbetsmarknadsenheterna, samt att det kan ta lång tid innan individer med komplexa behov blir utredda och får rätt stöd.

8. Individuella handlingsplaner

Av nämndens riktlinjer framgår att arbetslinjen ska gälla och att genomförandeplaner alltid ska upprättas där krav ska framgå på motprestationer som socialtjänsten ställer för att försörjningsstöd ska kunna utgå. I nämndens verksamhetsplan och budget föreskrivs att alla mottagare av ekonomiskt bistånd ska erbjudas en individuell plan för hur vägen till egen försörjning ska kortas. En rutin för upprättande av genomförandeplaner har tagits fram.

Resultatet av aktgranskningen visar att genomförandeplaner upprättats i samtliga granskade ärenden. Vidare visar granskningen att genomförandeplanerna generellt innehåller information avseende förutsättningar, sammanfattning av nuläge, mål samt insatser för att nå dit. Informationen är dock ofta knapphändig. Enligt enhetschefen finns mer information i del 2 av Instrument X och det är inte meningen att samma information ska finnas på flera ställen. I två planer anges vilka övriga personer som kan bistå brukaren. I ett fåtal planer anges vilka insatser som redan vidtagits, och endast i en plan beskrivs brukarens utbildning och arbetslivserfarenhet. Fokus är generellt på brukarens hinder snarare än förmågor. I två ärenden avser genomförandeplanen två sammanboende och gifta personer. Olika mallar för innehåll och disposition nyttjas vid upprättandet av genomförandeplanerna. Tidpunkt för uppföljning är i majoriteten av planerna inte fastställd.

I flera ärenden påvisas långa ledtider innan insatser vidtas. Som exempel kan nämnas ett ärende där brukaren utan framgång deltog i en insats hos Jobbcenter för att först efter ett år träffa förtroendeläkare och diagnosticeras med en intellektuell funktionsnedsättning. Vidare finns även ärenden där brukare avslutats hos en arbetsmarknadsenhet, för att sedan återremitteras då andra lämpliga insatser saknas, eller på grund av långa väntetider hos andra aktörer. I övrigt stärker resultatet i stickprovsgranskningen beskrivningen av att personer som är i behov av försörjningsstöd i dagsläget ofta har komplexa behov och står långt från arbetsmarknaden.

8.1. Bedömning

Bedömningen är att individuella genomförandeplaner upprättas, men att innehållet i planerna kan utvecklas. Bedömningen grundas på att det vid aktgranskningen framkom att det ibland saknas uppgifter om vad som tidigare har prövats, vilka styrkor och möjligheter som finns, hur vägen till egen försörjning konkret ska kortas och när uppföljning ska ske.

9. Insatser och behov

Nämndens riktlinjer för hantering av ekonomiskt bistånd anger att det i varje enskilt fall ska göras en individuell bedömning av hur hjälpbehovet hos den sökande ser ut. Insatserna ska sedan vara individuellt anpassade för att möjliggöra arbete mot målet att frigöra och förstärka personens förmåga. Det är inte sjukdomen hos en sjuk person som ska bedömas, utan arbetsförmågan. Med hänvisning till barnperspektivet anges att barnfamiljer bör prioriteras i vissa insatser. I nämndens verksamhetsplan och budget anges att alla mottagare av ekonomiskt bistånd ska erbjudas insatser och en individuell plan för hur vägen till egen försörjning ska kortas. Deltagande i insatser är obligatoriskt.

Av nyckeltalsanalys (Kolada) framgår att samtliga personer mellan 18-24 år, respektive alla personer över 24 år inom ekonomiskt bistånd erbjuds minst en kommunal arbetsmarknadsinsats. I kommuner med liknande förutsättningar för att bedriva individ- och familjeomsorg erbjuds inte alla sökande en kommunal arbetsmarknadsinsats.

Inom staden erbjuds en rad aktiviteter och insatser från olika verksamheter. Jobbcenter erbjuder förutom individuell coachning, kartläggningssamtal, praktik och språkträning även arbetsträning i egen verksamhet, så som transport, tvätt, scanning, bageri och kök. Vid enheten för Arbete och integration erbjuds stöd i jobsökningsförfarandet, utbildningskontrakt för personer mellan 20-24 år, individuell coachning och sommarjobb. Därutöver erbjuds i begränsad utsträckning offentligt skyddat arbete, OSA, genom Jobbcenter samt kommunal visstidsanställning (KVA) genom Jobbcenter eller enheten Arbete och integration. Kommunal visstidsanställning uppskattas av flera intervjuade, men används i begränsad utsträckning på grund av besparingskrav. Generellt är insatserna som erbjuds hos Arbete och integration kortvariga, medan deltagande i Jobbcenters verksamheter kan fortgå i upp till två år om personen utvecklas och gör framsteg. De intervjuade menar att stadens egna verksamheter inte tar emot praktikanter och sommarjobbare i tillräcklig utsträckning.

Vid intervjuer beskrivs att verksamheter och insatser för närvarande inte motsvarar behoven. Personer som idag är i behov av försörjningsstöd står ofta mycket långt från arbetsmarknaden. Arbetsmarknadsenheternas uppdrag är att erbjuda insatser till personer som ska kunna vara anställningsbara inom två år, men hos Jobbcenter finns flera som saknar läsförmåga, står helt utan utbildning, inte kan svenska språket och andra lider av psykisk och fysisk ohälsa. Det är generella snarare än individuella insatser som erbjuds. Viss modifiering och anpassning har dock gjorts på Jobbcenter för att erbjuda mindre fysiskt ansträngande insatser och istället erbjuda mer administrativa sysslor. Trots framsteg hos Jobbcenter har brukare ofta mycket långt kvar till anställning på den öppna arbetsmarknaden. Intervjuade lyfter ett behov av en funktion som utreder och prövar arbetsförmåga. För personer med tidigare missbruk eller psykisk sjukdom men som inte är aktuella inom socialpsykiatri finns ingen adekvat insats enligt intervjuade. Auktorisationen har generellt beskrivits i goda ordalag och förväntas kunna bidra till mer individanpassade insatser och större utbud. Det har dock bidragit till oklarheter för Jobbcenters framtida utformning, varför ytterligare anpassning och omställning inte prioriterats under 2017. En synpunkt som framkom vid intervjuer var att det till viss del saknas kunskap om vilka insatser som enheten Arbete och integration för närvarande erbjuder.

Med de kommande förändringarna avseende nya interna processer och införande av auktorisation finns förhoppningar om att resurser ska frigöras från Ekonomiskt bistånd för mer arbete med målgruppen rehabiliteringsärenden, framförallt vad gäller utredningar för att klargöra arbetsförmåga, genomföra fördjupade utredningar och förbättra samverkan med bland annat landstinget och vårdcentraler. I dagsläget anges att insatser och resurser för denna grupp saknas och att de kräver omfattande tid från socialsekreterare.

Vid beslut i nya ärenden görs ärendedragning och nyanställda har ingen egen delegation de första tre månaderna utan samtliga beslut ska fattas i samråd med gruppledare eller erfaren kollega eller gruppledare. Ärendedragning sker veckovis och vid dessa tillfällen tas både nya och gamla ärenden upp vid behov. Vid granskningstillfället finns en gruppledare, fyra bidragshandläggare, varav en är nyanställd under 2017, och elva socialsekreterare varav sju anställdes under 2017. Av de totalt elva socialsekreterarna har sex stycken erfarenhet mer än ett år, och fem stycken tog examen 2017. Vid intervjuer framkommer ett behov av fler gruppledare.

9.1. Bedömning

Bedömningen är att tillgången till individuellt anpassade insatser för personer som står mycket långt från arbetsmarknaden i nuläget är begränsat. Nämnden har beslutat om att

införa valfrihetssystem i form av en auktorisationsmodell vilket förväntas kunna bidra till mer individanpassade insatser och större utbud.

10. Uppföljning och utvärdering

10.1. Uppföljning på individnivå

Av nämndens riktlinjer framgår inte hur insatser ska följas upp och utvärderas på individnivå.

I aktgranskningen identifieras en tydligt angiven tidsram för uppföljning i drygt en tredjedel av ärendena. I ett fåtal genomförandeplaner saknas information om uppföljning, medan det i övriga anges att uppföljning skall göras vid behov. Granskningen visade därutöver att nya genomförandeplaner upprättats under året, och att motkraven för rätten till ekonomiskt bistånd säkerställts. Samtidigt är vissa krav formulerade på så vis att de i realitet är verkningslösa. Exempelvis utgjorde följsamhet till Arbetsförmedlingens plan i ett fall krav för rätten till ekonomiskt bistånd, samtidigt bedrivs ingen konkret insats på grund av långa väntetider. I aktgranskningen kunde det även konstateras att socialsekreterare på Ekonomiskt bistånd tagit del av information i verksamhetssystemet Acorda. Vidare förekom noteringar i journaler avseende samordning med aktuell arbetsmarknadsenhet. Månadsvisa avstämningsmöten hålls mellan socialsekreterare och handläggare på Arbetsförmedlingen.

10.2. Uppföljning på verksamhetsnivå

Av nämndens riktlinjer framgår inte hur ekonomiskt bistånd ska följas upp och utvärderas på verksamhetsnivå. Systematisk uppföljning av resultat och måluppfyllelse för att utveckla verksamheten inom ekonomiskt bistånd sker huvudsakligen inom ramen för delårs- eller årsrapportering. I nämndens verksamhetsplan och budget listas metoder och periodicitet för uppföljning av nämndens mål och kvalitetsfaktorer.

I tertialrapport ett och två följs indikatorer upp för såväl kvalitetsfaktorer som kommunfullmäktiges mål till nämnden. Nedan anges utfallet för ett antal indikatorer inom kvalitetsfaktor leverans som berör ekonomiskt bistånd.

Indikator	Utfall T1 (jmf. T1 2016)	Utfall T2 (jmf. T2 2016)
Uppföljningsplan för insatsers resultat finns.		
Högre andel arbetslösa med ekonomiskt bistånd som påbörjar kompetenshöjande insats inom 5 arbetsdagar från inlämnad ansökan.		
Högre andel avslutade som är självförsörjande efter sex, tolv och 24 månader.		
Högre andel avslutade från ekonomiskt bistånd som fått arbete ⁸	13 %	12 %
Högre andel avslutade från ekonomiskt bistånd som påbörjat studier	0	2
Ökad andel som går direkt till studier efter Arbetsmarknadsinsats	6 (11)	20 (11)

⁸ I tertialrapporter anges att "Socialstyrelsen förändrade avslutningskoderna från 1 januari 2017 för att kunna sammanställa nationell statistik och jämföra mellan kommuner. Tidigare kodades alla självförsörjande i en kod oavsett försörjningsform." varför jämförelser från tidigare år inte är möjlig.

Ökad andel som går direkt till arbete efter arbetsmarknadsinsats	26 (46)	21 (48)
Högre andel som inte återvänder ett år efter avslutad utredning eller insats - försörjningsstöd	78	

Avseende den första och andra indikatorn skriver nämnden att nyckeltal för närvarande saknas, men att arbete med att utveckla insatser pågår inom ramen för målet om att korta vägen till egen försörjning. Uppföljning beräknas möjlig från början av 2018. Vidare saknas mätmetod även för den tredje indikatorn då uppföljning efter avslutad insats kräver samtycke. I tertiärrapport står dock att formulär och rutiner för samtycke håller på att tas fram.

Av totalt 331 avslutade ärenden/hushåll fick tolv procent av dessa arbete efter avslut från ekonomiskt bistånd. Nämnden skriver dock att 42 procent, motsvarande 140 hushåll, under perioden avslutades för att de slutat ansöka om ekonomiskt bistånd och att det är rimligt att anta att många av dessa fått arbete.

Vidare konstateras i tertiärrapport två att andelen som gått direkt till studier minskat något och att andelen som gått direkt till arbete minskat avsevärt. Nämnden skriver att minskningen kan förklaras med att arbetsmarknaden förbättrats, vilket inneburit ”färre uppdrag till arbetsmarknadsenheterna från ekonomiskt bistånd där syftet är matchning mot arbete. De uppdrag som lämnats avser många gånger personer som behöver rehabiliterande insatser och/eller utredning av arbetsförmåga innan det är aktuellt med arbetsmarknadsinsatser.” Vidare framgår att en ytterligare delförklaring kan vara att insatsen kommunal visstidsanställning inte längre får förläggas hos privata utförare.

Nämnden beskriver att flera åtgärder vidtagits för att nå kommunfullmäktiges mål ”Vägen till egen försörjning är kort och antalet hushåll med försörjningsstöd minskar”. Bland annat har en försäkringsmedicinsk rådgivare anlitats samt en FUT-handläggare (kontroll av felaktiga utbetalningar) anställts. Därutöver anges insatser och arbete inom satsningen ”korta vägen till egen försörjning”. Nedan redovisas utfallet av ett antal indikatorer som avser mäta måluppfyllelse av nämndens egna mål.

Mål: Minska antalet hushåll med försörjningsstöd samt andelen med långvarigt försörjningsstöd

Indikator	Utfall T1 (jmf. T1 2016)	Utfall T2 (jmf. T2 2016)
Lägre andel öppet arbetslösa av befolkningen - samtliga 16 - 64 år		(3,5)
Unika hushåll med ekonomiskt bistånd per år		(909)
Genomsnittligt antal hushåll per månad		421 (495)
Hushåll med långvariga behov (10 av 12 månader)	13	(39,8)

Mål: Öka antalet unga vuxna under 24 år som går vidare i studier eller arbete

Indikator	Utfall T1 (jmf. T1 2016)	Utfall T2 (jmf. T2 2016)
Antalet unga vuxna som varken arbetar eller studerar minskar		
Antalet unga vuxna långtidsarbetslösa minskar		66 (55)

Därutöver anges statistik avseende andel öppet arbetslösa unga mellan 18-24 år, uppdelat per kön och huruvida de är utrikesfödda.

I tertialrapporterna görs en uppföljning av riktade uppdrag. Bland annat anges att uppdraget påbörjats om att alla nyansökningar om ekonomiskt bistånd erbjuds hembesök, alla personer med ekonomiskt bistånd erbjuds en insats med närvarokrav och genomsnittlig inskrivningstid för personer med ekonomiskt bistånd minskar. Vidare framgår att arbete för att utveckla stadens uppsökande verksamhet påbörjats samt att arbete pågår för att öka valfriheten inom stadens arbetsmarknadsinsatser.

Som ovan nämnts genomfördes under 2016-2017 en utredning och utvärdering av stadens arbetsmarknadsåtgärder för att nå målet om att korta vägen till egen försörjning. Vid granskning av protokoll framkommer att nämnden under året informerats om resultatet i utredningen och tagit del av rapportering vid ett flertal sammanträden. I maj 2017 gav nämnden i uppdrag åt förvaltningen att fortsätta med auktorisation av arbetsmarknadsinsatser. Nämnden har därefter mottagit en rapport med struktur och tidsplan för det kommande arbetet att införa auktorisation inom stadens arbetsmarknadsinsatser, samt en återrapportering. I november 2017 godkände nämnden auktoriseringsvillkoren och gav förvaltningen i uppdrag att fortsätta införandet av valfrietssystem inom arbetsmarknadsinsatser i form av en auktorisationsmodell.

10.3. Bedömning

Vi bedömer att uppföljning och utvärdering i huvudsak sker på ett systematiskt och ändamålsenligt vis. Det är dock inte tillfredsställande att det saknas nyckeltal och mätmetod för en del indikatorer. Det är vidare centralt att nämnden framöver följer upp att enheten för Arbete och integration har rätt förutsättningar för att hantera och klara de nya uppdragen.

11. Svar på revisionsfrågorna

Revisionsfråga	Bedömning
Är den strategiska styrningen i form av mål och riktlinjer för arbetet med insatser för att hjälpa personer att bli självförsörjande tillräcklig?	Delvis. Social- och arbetsmarknadsnämnden har till övervägande del säkerställt att den strategiska styrningen i form av mål för arbetet med insatser för att hjälpa personer att bli självförsörjande är tillräcklig. Bedömningen grundas i att mål och strategier fastställs och följs upp med indikatorer. Nämndens mål stämmer väl överens med fullmäktiges målsättningar. Styrningen i form av riktlinjer för handläggning av ekonomiskt bistånd är för närvarande inte tillräcklig. Bedömningen baseras på att riktlinjerna inte är heltäckande samt att de i låg grad nyttjas i verksamheten.
Hur fungerar intern och extern samverkan, samarbete och uppsökande verksamhet? Vilka samarbeten har kommunen med externa aktörer?	Den interna samordningen inom förvaltningen fungerar i nuläget inte tillfredsställande. Bedömningen grundas på att intervjuade uppger att individer remitteras fram och tillbaka mellan ekonomiskt bistånd och arbetsmarknadsenheterna, samt att det kan ta lång tid innan individer med komplexa behov blir utredda och får rätt stöd. Utvecklingsarbete pågår och de interna processerna kommer framöver att förändras.

	Den externa samverkan fungerar delvis tillfredsställande. Det finns utrymme för förbättringar vad gäller samverkan med framför allt vården och Arbetsförmedlingen.
Är ansvars- och arbetsfördelningen inom nämnden tydlig?	Nej, den interna ansvars- och arbetsfördelningen inom nämndens verksamheter är för närvarande inte helt tydlig. Bedömningen grundas bland annat på att vi inte kunnat styrka en dokumenterad ansvars- och arbetsfördelning inom nämndens verksamheter eller en uppdaterad processbeskrivning. Arbete med att förtydliga ansvars- och arbetsfördelning inom förvaltningen pågår dock.
Finns ett fokus på tillämpning av ändamålsenliga metoder för behovsbedömning av insatser?	Nämnden har till viss del säkerställt att det finns ändamålsenliga modeller för behovsbedömning av insatser. Instrument X är implementerat i delar av organisationen och dess nytta har utvärderats. Det framkommer behov av ett ändamålsenligt och funktionellt verksamhetssystem som kan användas av samtliga enheter på förvaltningen.
Upprättas individuella handlingsplaner i ändamålsenlig utsträckning?	Ja, individuella planer upprättas, men innehållet i planerna kan utvecklas. Bedömningen grundas på att det vid aktgranskningen framkom att det ibland saknas uppgifter om vad som tidigare har prövats, vilka styrkor och möjligheter som finns, hur vägen till egen försörjning konkret ska kortas och när uppföljning ska ske.
Finns en överensstämmelse mellan tillgång på insatser och behov? Fördelning mellan: <ul style="list-style-type: none"> ○ Individinriktade insatser ○ Generella insatser ○ Kortare och längre insatser 	Bedömningen är att tillgången till individuellt anpassade insatser för personer som står mycket långt från arbetsmarknaden i nuläget är begränsat. Nämnden har beslutat om att införa valfrihetssystem i form av en auktorisationsmodell vilket förväntas kunna bidra till mer individanpassade insatser och större utbud.
Skер en tillräcklig uppföljning och utvärdering av behov och insatser? <ul style="list-style-type: none"> ○ Individuell planering och uppföljning ○ Planering och uppföljning på verksamhetsnivå 	Individuella planer upprättas, men det framgår inte alltid i planerna när uppföljning ska ske. Uppföljning och utvärdering på verksamhetsnivå sker i huvudsak på ett systematiskt och ändamålsenligt vis. Det är dock inte tillfredsställande att det saknas nyckeltal och mätmetod för en del indikatorer. Det är vidare centralt att nämnden framöver följer upp att enheten för Arbete och integration har rätt förutsättningar för att hantera och klara de nya uppdragen.

Sundbyberg den 26 januari 2018

Ann-Mari Ek
EY

Liv Bongcam
EY

Bilaga 1: Källförteckning

Delegerings- och verkställighetsordning för social- och arbetsmarknadsnämnden i Sundbybergs stad, antagen av social- och arbetsmarknadsnämnden den 2 januari 2015, § 9.

Reglemente för social- och arbetsmarknadsnämnden från och med den 1 januari 2015, antaget vid kommunfullmäktiges sammanträde den 24 november 2014, § 402.

Riktlinjer för handläggning av ekonomiskt bistånd, antagna vid social- och arbetsmarknadsnämndens sammanträde den 22 juni 2016, § 57.

Social- och arbetsmarknadsnämndens Verksamhetsplan och budget 2017 med plan för 2018 och 2019, Dnr SAN-0126/2016, 2016-12-06.

Social- och arbetsmarknadsnämnden Verksamhetsberättelse med bokslut 2016. Arbete och integration Verksamhetsberättelse med bokslut 2016.

Social- och arbetsmarknadsförvaltningens risk och väsentlighetsanalys 2017.

Social- och arbetsmarknadsnämndens internkontrollplan 2017, Dnr SAN-0146/2016, 2017-02-07.

Uppföljning av social- och arbetsmarknadsnämndens internkontrollplan per den sista april 2017, Dnr SAN-0077/2017, 2017-05-17.

Uppföljning av social- och arbetsmarknadsnämndens internkontrollplan per den sista augusti 2017, Dnr SAN-0110/2017, 2017-07-01.

Tertialrapport 1 med helårsprognos 2017 Social- och arbetsmarknadsnämnden.

Tertialrapport 2 med delårsbokslut 2017, Social- och arbetsmarknadsnämnden.

Överenskommelse om samverkan för att minska ungdomsarbetslösheten, Arbetsförmedlingen och Sundbybergs stad 2017, Lokal överenskommelse med Arbetsförmedlingen (Dua), 2017-04-27.

Överenskommelse med Sundbybergs stad för lokal samverkan i etablering av vissa nyanlända invandrare 2017-01-17–2018-01-16, Sundbyberg den 17 januari 2017.

Organisationsschema Social- och arbetsmarknadsförvaltningen

Insatsbeskrivning, enheten Arbete och integration.

Insatser för arbetslösa personer och personer i behov av arbetsförberedande insatser på Jobbcenter.

Rapport – Utredning av arbetsmarknadsåtgärder Social-och arbetsmarknadsförvaltningen, Sundbybergs stad, 24 augusti 2016

Plan för stadens arbete med unga 16-25 år som riskerar att hamna i utanförskap, beslutad av Social- och arbetsmarknadsnämnden 2017-12-19/§132