

## **Undersökning om betydande miljöpåverkan**

**Detaljplan för nybyggnation av flerbostadshus på fastigheten Ringaren 10,  
Humblegatan/Albygatan i Lilla Alby, Sundbyberg (dnr 0491/2017)**

Sundbybergs stad, oktober 2022

Kristina Hatt

# Inledning

För att ta reda på om en detaljplan ska genomgå en strategisk miljöbedömning ska en undersökning om detaljplanen kan antas medföra betydande miljöpåverkan genomföras. För att undersöka om den beskrivna detaljplanen nedan kan innebära betydande miljöpåverkan har sju checklistor använts.

Den första checklisten behandlar *särskilda bestämmelser*, vilket omfattar om det gäller undantag eller krav på att genomföra miljöbedömning. De efterföljande fem checklistorna är tematiskt indelade i miljöaspekterna *kulturvärden*, *naturvärden*, *sociala värden*, *materiella värden* och *risker för människors hälsa eller för miljön*. I dessa checklistor beskrivs först platsens känslighet och nuvarande förhållanden, och sedan hur planen påverkar dessa förhållanden och hur stor störningen sannolikt kommer att bli. För att öka läsvänligheten tas de värden och risker som bedömts att inte beröra detaljplanen bort. Samtliga värden och risker som kan beskriva en miljöaspekt finns istället listade i bilaga 1.

I den sista checklisten, *Sammanvägd bedömning*, sammanställs ställningstagandena från de tidigare ifyllda checklistorna. Syftet är att få en helhetssyn och just kunna göra en sammanvägd bedömning av inringade aspekter. Den senare delen av denna checklista hanterar omfattningen av påverkan och fylls inte i om det redan har fastslagits att planen medför betydande miljöpåverkan. Om det fanns oklarheter om planens påverkan var betydande efter de första sex checklistorna används denna del som ett stöd för ställningstagandet. Detta ställningstagande motiveras avslutningsvis.

## Planens syfte och huvuddrag

Syftet med detaljplanarbetet är att riva befintligt flerbostadshus och pröva möjligheten för nybyggnation av ca 20 lägenheter. Syftet är även att möjliggöra för god tillgänglighetsanpassning som inte finns idag.

Detaljplanen avses utföras med normalt planförfarande enligt PBL (2010:900 i sin lydelse från 2 januari 2015)

## Sammanvägd bedömning

Sammantaget bedöms detaljplanen inte innebära betydande miljöpåverkan då förslaget endast innebär ett tiotal fler bostäder på en idag redan ianspråktagen plats för bostäder. Förslagets miljöpåverkans olika kriterier bedöms som små eller obefintliga vid en nybyggnation. Positiva effekter är att Ringaren 10 kommer vid ombyggnad separera sitt dagvatten och ansluta detta till det allmänna dagvattensystemet samt avsevärt förbättra tillgängligheten till bostäderna.

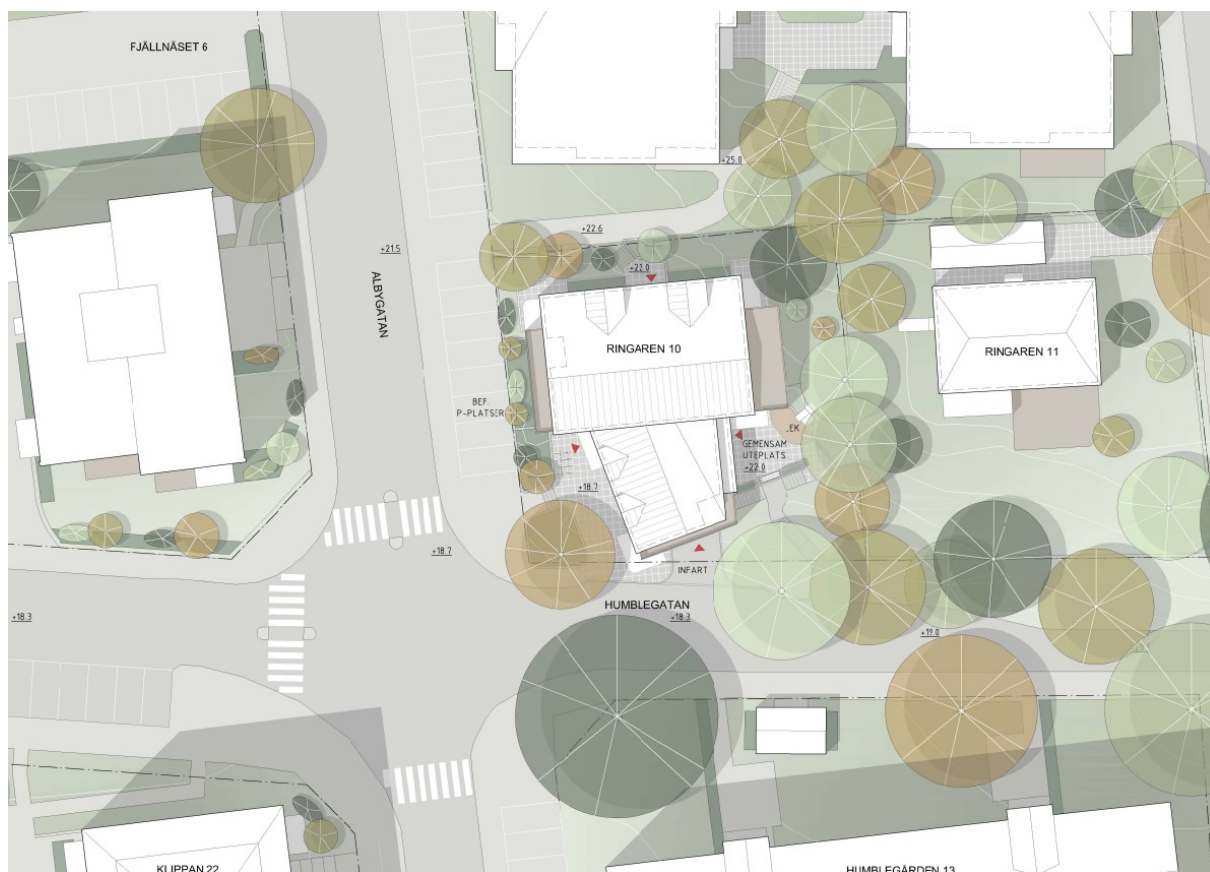
Sociala och materiella värden påverkas alltid av fler bostäder. Fler bostäder bidrar till en ökad användning av parker, idrottsplatser, offentlig service, teknisk infrastruktur och transporter.

Kulturella värden påverkas av förslagets utformning. Förslaget har tagit fasta på Lilla Albys skala och struktur och bidrar med en ny årsring till platsen.

Risker för människors hälsa eller för miljön påverkas främst av buller och närliggande riskkällor. För att miljöpåverkan inte ska vara betydande ska de rekommendationer som anges i, bullerutredningen, geoteknisk utredning och dagvattenutredningen efterföljas.

### Hantering

Om bedömningen är att genomförandet av en detaljplan *inte* medför betydande miljöpåverkan ska kommunen samråda i frågan om betydande miljöpåverkan med de kommuner, länsstyrelser eller andra myndigheter som på grund av sitt särskilda miljöansvar kan antas bli berörda av planen eller programmet i enlighet med [6 kap. 6 § 2 MB](#). Om en strategisk miljöbedömning ska göras, ska kommunen samråda om omfattningen och detaljeringsgraden i en miljökonsekvensbeskrivning (avgränsningssamråd) i enlighet med [6 kap. 9 § MB](#).



*Förslag situationsplan Ringaren 10*

Särskilda bestämmelser			
4 kap. 35 § PBL	<b>Undantag från miljöbedömning: En särskild mkb för detaljplaner med <i>standardförfarande</i> behöver inte upprättas om planen enbart gäller något av nedan nämnda ärenden, och mkb:n i detta ärende är aktuell och tillräcklig.</b>	Undantag	
		Ja	Nej
5 kap. 7 a § PBL	Gäller detaljplanen enbart en verksamhet som tillståndsprövas enligt föreskrifter som har meddelats med stöd av 9 kap. 6 § MB (A- eller B-verksamhet), och är mkb:n i detta ärende aktuell och tillräcklig?		x
	Gäller detaljplanen enbart en åtgärd som prövas genom fastställande av en vägplan enligt väglagen (1971:948) eller en järnvägsplan enligt lagen (1995:1649) om byggande av järnväg, och är mkb:n i detta ärende aktuell och tillräcklig för detaljplanen?		x
<b>Kommentar</b>	<i>Detaljplanen berör inget av ärendena ovan.</i>		
6 kap. 3 § MB	<b>Undantag från miljöbedömning: Skyldigheten att göra en strategisk miljöbedömning gäller inte för detaljplaner som endast syftar till att tjäna totalförsvaret eller räddningstjänsten.</b>	Undantag	
		Ja	Nej
	Syftar detaljplanen endast till att tjäna totalförsvaret?		x
	Syftar detaljplanen endast till att tjäna räddningstjänsten?		x
<b>Kommentar</b>	<i>Detaljplanen berör inget av ärendena ovan.</i>		
2 § miljö- bedömnings- förfordningen	<b>Krav på strategisk miljöbedömning: En detaljplan ska antas medföra betydande miljöpåverkan om genomförandet kan komma att omfatta en verksamhet eller åtgärd som kräver tillstånd enligt 7 kap. 28 a §.</b>	Krav	
		Ja	Nej
7 kap. 27 & 28 a §§ MB	Kan genomförandet antas omfatta en verksamhet eller åtgärd som på ett <i>betydande sätt</i> kan påverka miljön i ett Natura 2000-område som förtecknats enligt fågeldirektivet (2009/147/EG) och därmed kräver tillstånd ( <i>Skyddad natur</i> )?		x
	Kan genomförandet antas innefatta en verksamhet eller åtgärd som på ett <i>betydande sätt</i> kan påverka miljön i ett Natura 2000-område som förtecknats enligt art- och habitatdirektivet (92/43/EEG) och därmed kräver tillstånd ( <i>Skyddad natur</i> )?		x
<b>Kommentar</b>	<i>Detaljplanen berör inget av ärendena ovan.</i>		

## Kulturvärden

I bedömningen ska särskilt platsens betydelse och känslighet beaktas, med särskild hänsyn till kulturvärden.

Beskriv förekomsten av kulturvärden i de områden som kan antas komma att påverkas av planen.

- Biologiskt kulturarv ([Information](#))
- Karaktärsdrag i landskap och bebyggelse
- Värdefulla landskapsavsnitt och bebyggelsemiljöer
- Arkitektoniskt värdefulla kulturmiljöer och byggnader
- Arkeologiska kulturmiljöer och lämningar (fornlämningar och fornlämningsområden)
- Immateriella företeelser (till exempel ortnamn eller berättelser som är knutna till platsen)
- Kulturvärden som uppmärksammats av brukare eller allmänhet

<b>Beskrivning</b>	<i>Lilla Albys topografi är karakteristiskt för området med sina backar upp och ner. Skalan på byggnaderna längs med Albygatan uppfattas som relativt småskaligt och med de gröna inslag mellan husen ger platsen ett rofyllt intryck. Arkitekturen varierar då flerbostadshusen har uppförts under olika tidsepoker.</i>
--------------------	---

Beskriv förekomsten av skyddade och utpekade objekt eller områden som kan antas komma att påverkas av planen med avseende på det skyddade eller utpekade kulturvärdet.

- Statliga byggnadsminnen enligt 3 kap. KML (SFS 2013:558; BeBR; Förteckning; Vägledning)
- Kyrkliga kulturminnen enligt 4 kap. KML (BeBR; Vägledning)
- Arkeologiska kulturmiljöer och lämningar (fornlämningar och fornlämningsområden) enligt 2 kap. KML (Fornsök; Vägledning; Lista med lämningstyper)
- Nationalpark enligt 7 kap. 2 § MB (SFS 1987:938; Skyddad natur)
- Naturreservat/Naturvårdsområde enligt 7 kap. 4 § MB (SFS 1998:1252; Skyddad natur)
- Kulturresevat enligt 7 kap. 9 § MB (SFS 1998:1252; Skyddad natur)
- Naturvårdsavtal enligt 7 kap. 3 § JB; Information; Riktlinjer naturvårdsverket; Skyddad natur)
- Landskapsbildskyddsområde (Information; Skyddad natur)
- Riksintresse för naturvård, kulturmiljövård eller friluftsliv enligt 3 kap. 6 § MB (Skyddad natur)
- Världsarv (Information)

<b>Beskrivning</b>	<i>Detaljplanen berör inget av ärendena ovan.</i>
--------------------	---

### Planens påverkan

Beskriv planens påverkan på de ovan beskrivna kulturvärdena.

<b>Beskrivning</b>	<i>Ett nytillskott i form av ett mindre flerbostadshus kommer att bli en ny årsring till området. Husen omkring är från 1940, 1960 och 1990-tal. Nu kommer 2020 att adderas. Skalan regleras för att volymmässigt anpassas till övrig bebyggelse längs med Albygatan. Byggnaden placeras så att befintlig grönska sparas i öst, detta för att det är där de flesta uppväxta träd finns samt för att få en mjukare övergång till det lite mer småskaliga i öst. Placeringen har även tagit hänsyn till så att träd längs Humblegatan ska bevaras.</i>
--------------------	--

<b>Bedömning av påverkan</b>	
Kan planen antas medföra påverkan på kulturvärden?	Ja
Kan planen antas medföra <i>betydande</i> påverkan på kulturvärden?	Nej
<b>Kommentar</b>	



## Naturvärden

**I bedömningen ska särskilt platsens betydelse och känslighet beaktas, med särskild hänsyn till naturvärden.**

Beskriv förekomsten av naturvärden i de områden som kan antas komma att påverkas av planen.

Värdefulla naturtyper eller spridningssamband mellan dessa:

- Naturtyper enligt habitatdirektivet ([Lista över naturtyper i habitatdirektivets bilaga 1](#); [Arter & naturtyper i habitatdirektivet](#); [Skyddad natur](#))
- Områden enligt Skogsstyrelsens nyckelbiotopsinventering eller objekt med högt naturvärde ([Skogens pärlor](#); [Skyddad natur](#))
- Områden enligt Naturvårdsverkets myrskyddsplan eller nationalparksplan ([Skyddad natur](#))
- Områden enligt ängs- och betesmarksinventeringen ([Skyddad natur](#))
- Värdefulla vatten i enlighet med Levande sjöar och vattendrag ([Information: Skyddad natur](#))
- Viktiga spridningssamband mellan de naturtyper som förekommer

Värdefulla arter eller spridningssamband för dessa:

- Värdefulla fågelarter ([I Sverige regelbundet förekommande fågelarter \[från bilaga 1 i Fågeldirektivet\]](#) för vilka Särskilda skyddsområden skall avsättas)
- Värdefulla växt-, djur-, eller svamparter ([Lista över arter i habitatdirektivets bilaga 2 som förekommer i Sverige](#); [Arter & naturtyper i habitatdirektivet – Bevarandestatus i Sverige](#))
- Fridlysta växt-, djur-, eller svamparter ([4-9 §§ Artskyddsförordningen](#))
- Fortplantningsområden eller viloplats för fridlysta djur ([4 § Artskyddsförordningen](#)) [Nyckelbegrepp samt fortplantnings- vilo- och övervintringsområden](#))
- Rödlistade växt-, djur-, eller svamparter ([ArtDatabanken](#))
- Viktiga spridningssamband för de arter som förekommer

<b>Beskrivning</b>	<i>Detaljplanen berör inget av ärendena ovan.</i>
--------------------	---

Beskriv förekomsten av skyddade och utpekade objekt eller områden som kan antas komma att påverkas av planen med avseende på det skyddade eller utpekade naturvärdet.

- Nationalpark enligt [7 kap. 2 § MB \(SFS 1987:938\)](#); [Skyddad natur](#))
- Naturreservat/Naturvårdsområde enligt [7 kap. 4 § MB \(SFS 1998:1252\)](#); [Skyddad natur](#))
- Kulturresevat enligt [7 kap. 9 § MB \(SFS 1998:1252\)](#); [Skyddad natur](#))
- Naturminne enligt [7 kap. 10 § MB \(SFS 1998:1252\)](#); [Skyddad natur](#))
- Natura 2000 enligt [7 kap. 27 § MB \(Förteckning över områden\)](#); [Skyddad natur](#))
- Biotopskyddsområde enligt [7 kap. 11 § MB](#); övrigt och skogligt biotopskydd i [Skyddad natur](#))
- Generellt biotopskydd enligt [7 kap. 11 § MB](#), förteckning i [SFS 1998:1252 bilaga 1](#))
- Djur- och växtskyddsområde enligt [7 kap. 12 § MB \(Skyddad natur\)](#))
- Strandskyddsområde enligt [7 kap. 13-18 §§ MB](#))
- Naturvårdsavtal enligt [7 kap. 3 § JB](#); [Information](#); [Riktlinjer naturvårdsverket](#); [Skyddad natur](#))
- Stora opåverkade områden enligt [3 kap 2 § MB](#) (ska redovisas i översiktsplan)
- Ekologiskt känsliga områden enligt [3 kap 3 § MB \(Information\)](#); ska redovisas i översiktsplan)
- Landskapsbildskyddsområde ([Information](#); [Skyddad natur](#))
- Riksintresse för naturvård, kulturmiljövård eller friluftsliv enligt [3 kap. 6 § MB \(Skyddad natur\)](#))
- Världsarv ([Information](#))
- Biosfärsområden ([Information](#); [Skyddad natur](#))

- Våtmarksområden enligt ramsarkonventionen ([Information](#); RAMSAR-områden i [Skyddad natur](#))
- Skyddade marina områden enligt OSPAR ([Information](#); [Skyddad natur](#))
- Skyddade marina områden enligt HELCOM ([Information](#); BSPA-områden i [Skyddad natur](#))

<b>Beskrivning</b>	<i>Detaljplanen berör inget av ärendena ovan.</i>	
<b>Planens påverkan</b>		
Beskriv planens påverkan på de ovan beskrivna naturvärdena.		
<b>Beskrivning</b>	<i>Detaljplanen berör inget av ärendena ovan.</i>	
<b>Bedömning av påverkan</b>		
Kan planen antas medföra påverkan på naturvärden?		Nej
Kan planen antas medföra <i>betydande</i> påverkan på naturvärden?		Nej
<b>Kommentar</b>	<i>Detaljplanen berör inget av ärendena ovan.</i>	



## Sociala värden

**I bedömningen ska särskilt platsens betydelse och känslighet beaktas, med särskild hänsyn till sociala värden.**

Beskriv förekomsten av sociala värden i de områden som kan antas komma att påverkas av planen.

- Parker och andra grönområden inom eller i nära anslutning till områden med sammanhållen bebyggelse (tätorts- eller bostadsnära natur) ([2 kap. 7 § PBL](#))
- Lämpliga platser för lek, motion och annan utevistelse ([2 kap. 7 § PBL](#)), t.ex. badplatser, skidbackar, lekplatser, ridstigar, cykelleder, skidspår, motionsspår, vandringsleder, jakt och fiske, orientering, skogsmulle, scouting och klättring.
- Tillräckligt stor friyta som är lämplig för lek och annan utevistelse ([8 kap. 9 § PBL](#))
- Tysta områden
- Turistdestinationer
- Mötesplatser
- Sociala värden som uppmärksammats av brukare eller allmänhet

<b>Beskrivning</b>	<i>Inom ramen för detaljplanearbetet tas en GYF tas fram för att säkerställa att den bostadsnära naturen blir beaktad. Placeringen är avvägd för att spara så mycket som möjligt av den uppväxta naturen, men eftersom den tillkommande volymen är större än byggnaden idag kommer den att påverkas. Ringaren 10 ligger bredvid en i översiktsplanen utpekad mindre grönområde. I och med nybyggnation kommer området påverkas något. Positivt att fler kan komma att vistas i området.</i>
--------------------	---

Beskriv förekomsten av skyddade och utpekade objekt eller områden som kan antas komma att påverkas av planen med avseende på det skyddade eller utpekade sociala värdet.

- Nationalpark enligt [7 kap. 2 § MB](#) (SFS 1987:938; Skyddad natur)
- Naturresevat/Naturvårdsområde enligt [7 kap. 4 § MB](#) (SFS 1998:1252; Skyddad natur)
- Kulturresevat enligt [7 kap. 9 § MB](#) (SFS 1998:1252; Skyddad natur)
- Strandskyddsområde enligt [7 kap. 13-18 §§ MB](#)
- Naturvårdsavtal enligt [7 kap. 3 § JB](#); Information; Riktlinjer naturvårdsverket; Skyddad natur)
- Stora opåverkade områden enligt [3 kap 2 § MB](#) (ska redovisas i översiktsplan)
- Landskapsbildskyddsområde (Information; Skyddad natur)
- Riksintresse för naturvård, kulturmiljövård eller friluftsliv enligt [3 kap. 6 § MB](#) (Skyddad natur)
- Riksintresse med hänsyn till natur- och kulturvärden enligt [4 kap. 2 § MB](#) (Skyddad natur)
- Världsarv (Information)
- Biosfärsområden (Information; Skyddad natur)

<b>Beskrivning</b>	<i>Detaljplanen berör inget av ärendena ovan.</i>
--------------------	---

### Planens påverkan

Beskriv planens påverkan på de ovan beskrivna sociala värdena.

<b>Beskrivning</b>	<i>Detaljplanen berör inget av ärendena ovan.</i>
--------------------	---

<b>Bedömning av påverkan</b>		
Kan planen antas medföra påverkan på sociala värden?	Ja	
Kan planen antas medföra <i>betydande</i> påverkan på sociala värden?		Nej
<b>Kommentar</b>		

## Materiella värden

**I bedömningen ska särskilt platsens betydelse och känslighet beaktas, med särskild hänsyn till materiella värden.**

Beskriv förekomsten av materiella värden i de områden som kan antas komma att påverkas av planen.

Naturreсурter med högre förnyelseförmåga:

- Skog (skogsbruk)
- Fiske (vilt och odling)
- Mark till rennäring
- Ängs- och betesmark (jordbruk)
- Vilda växter och djur (t.ex. bär och fisk)
- Energiresurser (t.ex. vattendrag, vind, sol)
- Färskvatten (ytvattentillgångar)

Naturreсурter med ingen/låg förnyelseförmåga:

- Åkermark (även plöjbar betesmark, jordbruk)
- Mineraler, bergarter, jordarter
- Energiresurser (t.ex. torv, kol)
- Färskvatten (grundvattentillgångar)
- Övriga geologiska resurser (t.ex. landformer, och fossil)

Övriga materiella värden:

- Rekreation, idrott, friluftsliv och turism (större anläggningar)
- Energiförsörjning (t.ex. anläggningar för energiproduktion, elnät [stamnät, regionnät, lokalt elnät, transformator- och kopplingsstationer, utlandskopplingar], ledningsnät för fjärrvärme och fjärrkyla, gasledningsnät, drivmedelstationer för båt och bil)
- Omsorg och sjukvård (t.ex. sjukvård, apotek, omsorg om barn, funktionshindrade och äldre)
- Information och kommunikation (t.ex. telefoni, internet, radiokommunikation)
- Vatten och avlopp (t.ex. reningsverk och ledningsnät för vatten- och avloppsvatten, reservoar, brandpost, tryckstegrings- och pumpstationer, tömningsstationer för båt)  
Renhållning (t.ex. deponier, återvinningscentraler och återvinningsstationer)
- Skydd och säkerhet (t.ex. domstolsväsendet, åklagarverksamhet, militärt försvar, kriminalvård, kustbevakning, polis, räddningstjänst, tullkontroll, gränsskydd och immigrationskontroll)
- Transporter (t.ex. bil-, järn-, gång- och cykelväg, flygplats, hållplatser och stationer, färjelägen, hamn, bro, omlastningspunkter, parkering för bil och cykel)

### Beskrivning

*Detaljplanen ska följa de rekommendationer och krav som tas fram i dagvattenutredningen samt krav från kommunala avfalls och vattenbolag (SAVAB). Ringaren 10 ska vid ombyggnad separera sitt dagvatten och ansluta detta till det allmänna dagvattensystemet. För detta krävs en ny dagvattenservis vars läge bestäms i samråd mellan SAVAB och fastighetsägaren.*

Beskriv förekomsten av skyddade och utpekade objekt eller områden som kan antas komma att påverkas av planen med avseende på det skyddade eller utpekade materiella värdet.

- Miljöskyddsområde (7 kap. 19-20 §§ MB; Okänt om miljöskyddsområden förekommer)
- Vattenskyddsområde (7 kap. 21- 22 §§ MB; SFS 1998:1252; Skyddad natur)
- Jord- och skogsbruk (3 kap 4 § MB)
- Riksintresse för rennäring, yrkesfiske eller odling av akvatiska djur och växter (3 kap 5 § MB)
- Riksintresse för fyndigheter av ämnen eller material (3 kap 7 § MB)
- Riksintresse för anläggningar för industriell produktion, energiproduktion, energidistribution, kommunikationer, vattenförsörjning eller avfallshantering (3 kap 8 § MB)

Riksintresse för totalförsvaret (3 kap 8 § MB)

<b>Beskrivning</b>	<i>Detaljplanen berör inget av ärendena ovan.</i>	
<b>Planens påverkan</b>		
Beskriv planens påverkan på de ovan beskrivna materiella värdena.		
<b>Beskrivning</b>		
<b>Bedömning av påverkan</b>		
Kan planen antas medföra påverkan på materiella värden?		Nej
Kan planen antas medföra <i>betydande</i> påverkan på materiella värden?		Nej
<b>Kommentar</b>		

## Risker för människors hälsa eller för miljön

I bedömningen ska särskilt platsens betydelse och känslighet beaktas, med särskild hänsyn till risker för människors hälsa eller för miljön.

Beskriv risker för människors hälsa eller för miljön i de områden som kan antas komma att påverkas av planen.

- Extrema naturhändelser (t.ex. stormar, höga vattenstånd, översvämning, ras och skred, torka, värmebölja, lavin, erosion, jordbävning, epidemier, extrem kyla)
- Olyckor (t.ex. farliga anläggningar, farligt gods, brand, trafikolycka inkl. tåg- och flygolycka)
- Vattenbrist, tele- eller elavbrott, fjärrvärmefall, IT-bortfall, transportstörning, drivmedelsbrist
- Verksamheter som medför risk för omgivningen (t.ex. buller, vibrationer, ljus, lukt, damm, sot, luftföroreningar inklusive allergiframkallande ämnen, utsläpp till vatten, markföroreningar)
- Inomhusmiljö (t.ex. ljus, buller, vibrationer, fukt, temperatur, radon, strålning, elektromagnetiska fält)
- Utomhusmiljö (t.ex. ljus, buller, vibrationer, fukt, temperatur, radon, strålning)

### Beskrivning

Redogör för de miljö kvalitetsnormer som inte följs i de områden som kan antas påverkas av planen.

- Miljö kvalitetsnormer för utomhusluft ([SFS 2010:477](#); [Information](#); [Beslutade eller föreslagna åtgärdsprogram](#); [Överskridanden av miljö kvalitetsnormerna 2014](#))
- Miljö kvalitetsnorm för buller ([SFS 2004:675](#); [Åtgärdsprogram för omgivningsbuller](#); [Trafikverkets åtgärdsprogram enligt förordning om omgivningsbuller](#))
- Miljö kvalitetsnorm för kvantitativ status för grundvatten ([SFS 2004:660](#); [VISS](#), se statusklassn.)
- Miljö kvalitetsnorm för kemisk status för grundvatten ([SFS 2004:660](#); [VISS](#), se statusklassning)
- Miljö kvalitetsnorm för ekologisk status för ytvatten ([SFS 2004:660](#); [VISS](#), se statusklassning)
- Miljö kvalitetsnorm för kemisk status för ytvatten ([SFS 2004:660](#); [VISS](#), se statusklassning)
- Miljö kvalitetsnormer för havsmiljö ([SFS 2010:1341](#); [HVMFS 2012:18](#); [HVMFS 2012:18](#); statusklassning kommer att finnas i åtgärdsprogram för havsmiljön som fastställs 2016.)

### Beskrivning

#### Planens påverkan

En dagvattenutredning tas fram för att säkerställa dagvattenhanteringen

#### Bedömning av påverkan

Kan planen antas medföra risker för människors hälsa eller för miljön?

Nej

Kan planen antas medföra *betydande* risker för människors hälsa eller för miljön?

Nej

<b>Sammanvägd bedömning</b>		
<b>Särskilda bestämmelser</b>		
Gäller undantag från att genomföra miljöbedömning?		Nej
Gäller krav på att genomföra miljöbedömning?	Ja	
<b>Betydande miljöpåverkan</b>		
Kan planen antas medföra <i>betydande</i> påverkan på kulturvärden?		Nej
Kan planen antas medföra <i>betydande</i> påverkan på naturvärden?		Nej
Kan planen antas medföra <i>betydande</i> påverkan på sociala värden?		Nej
Kan planen antas medföra <i>betydande</i> påverkan på materiella värden?		Nej
Kan planen antas medföra <i>betydande</i> risker för människors hälsa eller för miljön?		Nej
<b>Bedömning</b>	<i>[Det bör räcka med att en av miljöaspekterna visar att planen kan antas medföra betydande miljöpåverkan för att så ska anses vara fallet (NFS 2009:1)].</i>	
<b>Påverkans totaleffekt</b>		
Kan planen antas medföra påverkan på kulturvärden?		Nej
Kan planen antas medföra påverkan på naturvärden?		Nej
Kan planen antas medföra påverkan på sociala värden?		Nej
Kan planen antas medföra påverkan på materiella värden?		Nej
Kan planen antas medföra påverkan på risker för människors hälsa eller för miljön?		Nej
<b>Bedömning</b>		
<b>Är det fortfarande oklart om planen kan antas medföra betydande miljöpåverkan bör omfattningen av planens påverkan fastställas som stöd för det slutliga ställningstagandet.</b>		
Kan möjliga effekter till följd av planen föranleda att allmänhetens behov av information är betydande?		
<b>Beskrivning</b>	<i>Nej</i>	
Planens karaktäristiska egenskaper måste beaktas, särskilt planens omfattning.		
<b>Beskrivning</b>	<i>nej</i>	



<b>Beskrivning</b>	
I vilken utsträckning har planen betydelse för andra planers miljöpåverkan?	
<b>Beskrivning</b>	<i>ringa</i>
I vilken utsträckning har planen betydelse för genomförande av gemenskapens miljölagstiftning?	
<b>Beskrivning</b>	<i>ingen</i>
<b>Motiverat ställningstagande</b>	
<i>Bedömningen är att detaljplanen inte ger upphov till betydande miljöpåverkan</i>	

# Bilaga 1

## Kulturvärden

Beskriv förekomsten av kulturvärden i de områden som kan antas komma att påverkas av planen:

- Biologiskt kulturarv
- Karaktärsdrag i landskap och bebyggelse
- Värdefulla landskapsavsnitt och bebyggelsemiljöer
- Arkitektoniskt värdefulla kulturmiljöer och byggnader
- Arkeologiska kulturmiljöer och lämningar (fornlämningar och fornlämningsområden)
- Immateriella företeelser (till exempel ortnamn eller berättelser som är knutna till platsen)
- Kulturvärden som uppmärksammats av brukare eller allmänhet

Beskriv förekomsten av skyddade och utpekade objekt eller områden som kan antas komma att påverkas av planen med avseende på det skyddade eller utpekade kulturvärdet.

- Statliga byggnadsminnen enligt [3 kap. KML](#)
- Kyrkliga kulturminnen enligt [4 kap. KML](#)
- Arkeologiska kulturmiljöer och lämningar (fornlämningar och fornlämningsområden) enligt [2 kap. KML](#)
- Nationalpark enligt [7 kap. 2 § MB](#)
- Naturreservat/Naturvårdsområde enligt [7 kap. 4 § MB](#)
- Kulturresevat enligt [7 kap. 9 § MB](#)
- Naturvårdsavtal enligt [7 kap. 3 § JB](#)
- Landskapsbildskyddsområde
- Riksintresse för naturvård, kulturmiljövård eller friluftsliv enligt [3 kap. 6 § MB](#)
- Världsarv ([Information](#))

## Naturvärden

Beskriv förekomsten av naturvärden i de områden som kan antas komma att påverkas av planen.

Värdefulla naturtyper eller spridningssamband mellan dessa:

- Naturtyper enligt habitatdirektivet
- Områden enligt Skogsstyrelsens nyckelbiotopsinventering eller objekt med högt naturvärde
- Områden enligt Naturvårdsverkets myrskyddsplan eller nationalparksplan
- Områden enligt ängs- och betesmarksinventeringen
- Värdefulla vatten i enlighet med Levande sjöar och vattendrag
- Viktiga spridningssamband mellan de naturtyper som förekommer

Värdefulla arter eller spridningssamband för dessa:

- Värdefulla fågelarter ([I Sverige regelbundet förekommande fågelarter \[från bilaga 1 i Fågeldirektivet\] för vilka Särskilda skyddsområden skall avsättas](#))
- Värdefulla växt-, djur-, eller svamparter ([Lista över arter i habitatdirektivets bilaga 2 som förekommer i Sverige; Arter & naturtyper i habitatdirektivet – Bevarandestatus i Sverige](#))
- Fridlysta växt-, djur-, eller svamparter ([4-9 §§ Artskyddsförordningen](#))
- Fortplantningsområden eller viloplats för fridlysta djur ([4 § Artskyddsförordningen](#))
- Rödlistade växt-, djur-, eller svamparter
- Viktiga spridningssamband för de arter som förekommer

Beskriv förekomsten av skyddade och utpekade objekt eller områden som kan antas komma att påverkas av planen med avseende på det skyddade eller utpekade naturvärdet.

- Nationalpark enligt [7 kap. 2 § MB](#)
- Naturreservat/Naturvårdsområde enligt [7 kap. 4 § MB](#)
- Kulturresevat enligt [7 kap. 9 § MB](#)
- Naturminne enligt [7 kap. 10 § MB](#)
- Natura 2000 enligt [7 kap. 27 § MB](#)
- Biotopskyddsområde enligt [7 kap. 11 § MB](#)
- Generellt biotopskydd enligt [7 kap. 11 § MB](#),
- Djur- och växtskyddsområde enligt [7 kap. 12 § MB](#)
- Strandskyddsområde enligt [7 kap. 13-18 §§ MB](#)
- Naturvårdsavtal enligt [7 kap. 3 § JB](#)
- Stora opåverkade områden enligt [3 kap 2 § MB](#)
- Ekologiskt känsliga områden enligt [3 kap 3 § MB](#)

Landskapsbildskyddsområde  
Riksintresse för naturvård, kulturmiljövård eller friluftsliv enligt [3 kap. 6 § MB](#)  
Världsarv  
Biosfärsområden  
Våtmarksområden enligt ramsarkonventionen  
Skyddade marina områden enligt OSPAR  
Skyddade marina områden enligt HELCOM

## Sociala värden

Beskriv förekomsten av sociala värden i de områden som kan antas komma att påverkas av planen.

Parker och andra grönområden inom eller i nära anslutning till områden med sammanhållen bebyggelse (tätorts- eller bostadsnära natur) ([2 kap. 7 § PBL](#))

Lämpliga platser för lek, motion och annan utvistelse ([2 kap. 7 § PBL](#)), t.ex. badplatser, skidbackar, lekplatser, ridstigar, cykelleder, skidspår, motionsspår, vandringsleder, jakt och fiske, orientering, skogsmulle, scouting och klättring.

Tillräckligt stor friyta som är lämplig för lek och annan utvistelse ([8 kap. 9 § PBL](#))

Tysta områden

Turistdestinationer

Mötesplatser

Sociala värden som uppmärksammats av brukare eller allmänhet

Beskriv förekomsten av skyddade och utpekade objekt eller områden som kan antas komma att påverkas av planen med avseende på det skyddade eller utpekade sociala värdet.

Nationalpark enligt [7 kap. 2 § MB](#)

Naturresevat/Naturvårdsområde enligt [7 kap. 4 § MB](#)

Kulturresevat enligt [7 kap. 9 § MB](#)

Strandskyddsområde enligt [7 kap. 13-18 §§ MB](#)

Naturvårdsavtal enligt [7 kap. 3 § JB](#)

Stora opåverkade områden enligt [3 kap 2 § MB](#)

Landskapsbildskyddsområde

Riksintresse för naturvård, kulturmiljövård eller friluftsliv enligt [3 kap. 6 § MB](#)

Riksintresse med hänsyn till natur- och kulturvärden enligt [4 kap. 2 § MB](#)

Världsarv

Biosfärsområden

## Materiella värden

Beskriv förekomsten av materiella värden i de områden som kan antas komma att påverkas av planen

Naturresurser med högre förnyelseförmåga:

Skog (skogsbruk)

Fiske (vilt och odling)

Mark till rennäring

Ångs- och betesmark (jordbruk)

Vilda växter och djur (t.ex. bär och fisk)

Energiresurser (t.ex. vattendrag, vind, sol)

Färskvatten (ytvattenförekomster)

Naturresurser med ingen/låg förnyelseförmåga:

Åkermark (även plöjbar betesmark, jordbruk)

Mineraler, bergarter, jordarter

Energiresurser (t.ex. torv, kol)

Färskvatten (grundvattenförekomster)

Övriga geologiska resurser (t.ex. landformer och fossil)

Övriga materiella värden:

Rekreation, idrott, friluftsliv och turism (större anläggningar)

Energiförsörjning (t.ex. anläggningar för energiproduktion, elnät [stamnät, regionnät, lokalt elnät, transformator- och kopplingsstationer, utlandskopplingar], ledningsnät för fjärrvärme och fjärrkyla, gasledningsnät, drivmedelstationer för båt och bil)

Hälsa- och sjukvård (t.ex. sjukvård, apotek, omsorg om barn, funktionshindrade och äldre)

Information och kommunikation (t.ex. telefoni, internet, radiokommunikation)

Vatten och avlopp (t.ex. reningsverk och ledningsnät för vatten- och avloppsvatten, reservoar, brandpost, tryckstegrings- och pumpstationer, tömningsstationer för båt)  
Renhållning (t.ex. deponier, återvinningscentraler och återvinningsstationer)  
Skydd och säkerhet (t.ex. domstolsväsendet, åklagarverksamhet, militärt försvar, kriminalvård, kustbevakning, polis, räddningstjänst, tullkontroll, gränsskydd och immigrationskontroll)  
Transporter (t.ex. bil-, järn-, gång- och cykelväg, flygplats, hållplatser och stationer, färjelägen, hamn, bro, omlastningspunkter, parkering för bil och cykel)

Beskriv förekomsten av skyddade och utpekade objekt eller områden som kan antas komma att påverkas av planen med avseende på det skyddade eller utpekade materiella värdet.

Miljöskyddsområde (7 kap. 19–20 §§ MB; Okänt om miljöskyddsområden förekommer)

Vattenskyddsområde (7 kap. 21–22 §§ MB)

Jord- och skogsbruk (3 kap 4 § MB)

Riksintresse för rennäring, yrkesfiske eller odling av akvatiska djur och växter (3 kap 5 § MB)

Riksintresse för fyndigheter av ämnen eller material (3 kap 7 § MB)

Riksintresse för anläggningar för industriell produktion, energiproduktion, energidistribution, kommunikationer, vattenförsörjning eller avfallshantering (3 kap 8 § MB)

Riksintresse för totalförsvaret (3 kap 8 § MB)

## Risker för människors hälsa eller för miljön

Beskriv risker för människors hälsa eller för miljön i de områden som kan antas komma att påverkas av planen.

Extrema naturhändelser (t.ex. stormar, höga vattenstånd, översvämning, ras och skred, torka, värmebölja, lavin, erosion, jordbävning, epidemier, extrem kyla)

Olyckor (t.ex. farliga anläggningar, farligt gods, brand, trafikolycka inkl. tåg- och flygolycka)

Vattenbrist, tele- eller elavbrott, fjärrvärmebortfall, IT-bortfall, transportstörning, drivmedelsbrist

Verksamheter som medför risk för omgivningen (t.ex. buller, vibrationer, ljus, lukt, damm, sot, luftföroreningar inklusive allergiframkallande ämnen, utsläpp till vatten, markföroreningar)

Inomhusmiljö (t.ex. ljus, buller, vibrationer, fukt, temperatur, radon, strålning, elektromagnetiska fält)

Utomhusmiljö (t.ex. ljus, buller, vibrationer, fukt, temperatur, radon, strålning)

Redogör för de miljö kvalitetsnormer som inte följs eller riskerar att inte följas i de områden som kan antas påverkas av planen.

Miljö kvalitetsnormer för utomhusluft

Miljö kvalitetsnorm för buller

Miljö kvalitetsnorm för kvantitativ status för grundvatten

Miljö kvalitetsnorm för kemisk status för grundvatten

Miljö kvalitetsnorm för ekologisk status för ytvatten

Miljö kvalitetsnorm för kemisk status för ytvatten

Miljö kvalitetsnormer för havsmiljö