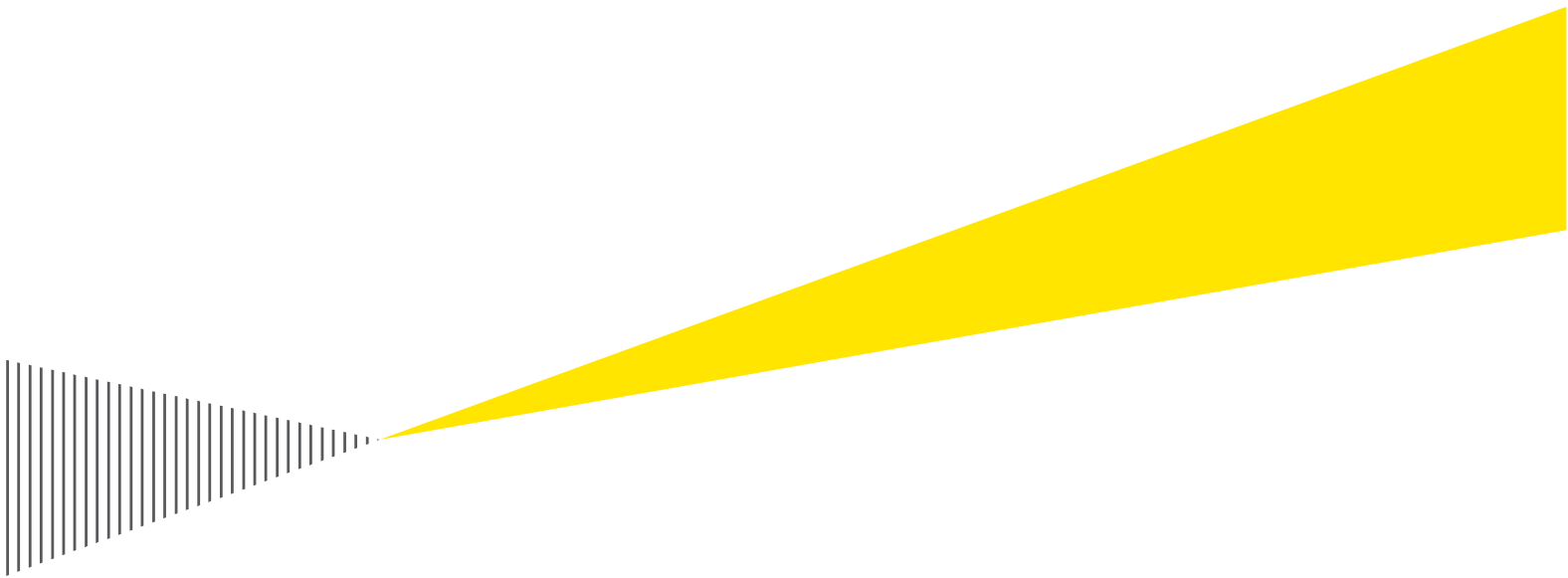


Sundbyberg stad

## Granskning av krisledningsnämnden



## Innehåll

<b>1. Sammanfattande bedömning och rekommendationer .....</b>	<b>2</b>
<b>2. Inledning .....</b>	<b>3</b>
2.1. Bakgrund.....	3
2.2. Syfte och revisionsfrågor .....	3
2.3. Metod och genomförande.....	3
<b>3. Revisionskriterier .....</b>	<b>4</b>
<b>4. Organisation och styrning av krisledningsarbetet .....</b>	<b>7</b>
<b>5. Har krisledningsnämnden aktiverats i enlighet med gällande lagstiftning och stadens krisberedskapsplan? .....</b>	<b>8</b>
5.1. Vår bedömning.....	9
<b>6. Har krisledningsnämnden fattat beslut i enlighet med gällande lagstiftning och berörda reglementen?.....</b>	<b>10</b>
6.1. Krisledningsnämndens beslut.....	10
6.2. Vår bedömning.....	14
<b>7. Krisledningsnämndens samverkan och kommunikation .....</b>	<b>16</b>
7.1. Samverkan mellan krisledningsnämnden och äldre nämnden .....	17
7.2. Vår bedömning.....	17
<b>8. Sammanfattande bedömning .....</b>	<b>19</b>
8.1. <i>Bilaga 1: Källförteckning</i> .....	20

## 1. Sammanfattande bedömning och rekommendationer

EY har på uppdrag av kommunens revisorer granskat krisledningsnämnden. Granskningen syftar till att bedöma om krisledningsnämnden har fattat beslut på ett sätt som överensstämmer med berörd lagstiftning.

Vår sammanfattande bedömning är att krisledningsnämnden i stort fattat beslut som överensstämmer med berörd lagstiftning. Vi bedömer dock att det finns brister i krisledningsnämndens dokumentation rörande fattade beslut.

Krisledningsnämnden aktiverades i samband med att krisledningsnämndens ordförande skickade ut en kallelse för sammanträde. Vår bedömning är att det i dokumentation bör framgå vad som ligger till grund för aktiveringen av krisledningsnämnden. Det är ordförande i krisledningsnämndens uppgift att bedöma när en extraordinär händelse förekommer och då huruvida krisledningsnämnden ska träda i funktion. LEH (lagen om kommuners och regioners åtgärder inför och vid extraordinära händelser i fredstid och höjd beredskap, se 3.1.2) ger ingen tydlig vägledning vad gäller definitionen av en extraordinär händelse. Vi är tveksamma till om det är adekvat att se pandemin som en extraordinär händelse utifrån gällande lagrum och den vägledning som finns tillgänglig. De beslut som fattades skulle enligt vår bedömning i de allra flesta fall kunnat fattats av den ordinarie nämndorganisationen, eventuellt med inkallade extra sammanträden.

Krisledningsnämnden fattade 26 beslut under sina tre sammankomster och ansåg vid dessa tillfällen det inte som nödvändigt att överta verksamhet från någon nämnd. Vi tolkar lagstiftningen som att nämnden måste besluta om att överta ansvaret, om än temporärt, innan specifika beslut kan fattas avseende nämndernas ansvarsområden. Vår bedömning är att krisledningsnämnden har brustit i tydlighet gällande när krisledningsnämndens ansvar började och slutade.

Vår bedömning är att fullmäktige fick tillräcklig information om Krisledningsnämndens fattade beslut vid sammanträdet den 27 april 2020. Vi bedömer därutöver att kommunstyrelsen till viss del har utövat tillräcklig uppsikt över krisledningsnämnden då kommunstyrelsens ordinarie ledamöter utgör krisledningsnämnden. Under granskningen framkommer att samordningen mellan krisledningsnämnden och andra nämnder har fungerat väl. Vid intervjun med äldreförvaltningen förstärks den uppfattningen och bekräftas av förvaltningschefen. Det har förekommit kontinuerliga överläggningar och diskussioner i form av olika samverkansgrupper.

### Med utgångspunkt i granskningen rekommenderar vi kommunstyrelsen att:

- ▶ Föreslå fullmäktige att revidera krisledningsnämndens reglemente så att det överensstämmer med gällande lagstiftning i LEH. Det bör framgå i reglementet att krisledningsnämnden får fatta beslut om att överta hela eller delar av verksamhetsområden från övriga nämnder i kommunen och inte endast kan överta beslutanderätt.
- ▶ I framtiden dokumentera fattat beslut om aktiveringen samt avvecklingen av krisledningsnämnden där det anges vilka motiv som ligger till grund för aktiveringen av nämnden.
- ▶ Att säkerställa att krisledningsnämndens övertagande av verksamhetsområden klargörs och inom vilken nämnds verksamhet beslut fattas samt hur länge krisledningsnämnden avser överta verksamhetsområdet.
- ▶ Ta upp krisledningsnämndens protokoll och beslut i kommunstyrelsens protokoll för att säkerställa att även ersättarnas uppsikt över krisledningsnämnden säkerställs.

## 2. Inledning

### 2.1. Bakgrund

Covid-19 pandemin nådde Sverige under början av 2020, det första fallet noterades i Jönköping den 31 januari och det första dödsfallet registrerades den 11 mars. Virusutbrottet klassificerades som en pandemi av WHO den 11 mars.

Alla kommuner och regioner är skyldiga att ha en krisledningsnämnd (KLN). Det är upp till varje enskild kommun att avgöra vilka befogenheter krisledningsnämnden ska ha. Syftet med nämnden är att skapa möjligheter till snabba politiska beslut vid en extraordinär händelse och att samordna kommunens totala resurser. Krisledningsnämndernas mandat och skyldigheter regleras i Lag (2006:544) om kommuners och regioners åtgärder inför och vid extraordinära händelser i fredstid och höjd beredskap. I Sundbyberg stad har krisledningsnämnden haft 3 sammanträden mellan 26 mars och 20 april och sammanlagt fattat 26 beslut. Då krisledningsnämnden endast är verksam under särskilda och speciella omständigheter föreligger risk att beslut inte fattats på ett korrekt sätt.

Revisionen beslöt att mot bakgrund av ovan genomföra en granskning för att bedöma om krisledningsnämndens verksamhet är att betrakta som ändamålsenlig och i enlighet med gällande lagstiftning.

### 2.2. Syfte och revisionsfrågor

Granskningens syfte är att bedöma huruvida krisledningsnämnden har fattat beslut på ett sätt som överensstämmer med berörd lagstiftning.

Revisionsfrågor som besvaras inom ramen för granskningen:

- ▶ Har krisledningsnämnden aktiverats i enlighet med gällande lagstiftning och stadens krisberedskapsplan?
- ▶ Har krisledningsnämnden fattat beslut i enlighet med gällande lagstiftning och berörda reglementen?
- ▶ På vilket sätt har kommunstyrelsen säkerställt att kommunfullmäktige tar del av tillräcklig information om fattade beslut när krisledningsnämndens beslut anmäls?
- ▶ I vilken utsträckning har kommunstyrelsen utövat en tillräcklig uppsikt över krisledningsnämnden?
- ▶ I vilken utsträckning har samordningen mellan krisledningsnämnden och övriga nämnder fungerat ändamålsenligt?

### 2.3. Metod och genomförande

Granskningen genomfördes som en intervju- och dokumentstudie. Intervjuer har genomförts med ansvariga tjänstemän inom stadsledningskontoret, bland annat kommunsekreteraren (se bilaga 1). Äldrenämnden valdes ut för att belysa samordningen mellan krisledningsnämnden och berörda nämnder. Dokumentgranskningen omfattar protokoll och övriga relevanta handlingar vilka framgår av bilaga 1.

### **3. Revisionskriterier**

#### **3.1.1. Kommunallag (2017:725)**

I kommunallagens 3 kap 13 § finns bestämmelser om krig eller krigsfara och extraordinära händelser i fredstid. I andra stycket anges att bestämmelser om kommuners och regioners organisation och befogenheter vid extraordinära händelser i fredstid finns i lagen (2006:544) om kommuners och regioners åtgärder inför och vid extraordinära händelser i fredstid och höjd beredskap.

Kommunallagens 6 kap. 1 § fastställer att styrelsen ska leda och samordna förvaltningen av kommunens eller regionens angelägenheter och ha uppsikt över övriga nämnders verksamhet.

Kommunallagens 5 kap. 2 § fastställer att kommunfullmäktige inte får delegera uppgifter som finns redovisat i 1 §. Bland annat får kommunfullmäktige inte delegera bort beslut kring budget, skatt eller andra viktiga ekonomiska frågor.

#### **3.1.2. Lag (2006:544) om kommuners och regioners åtgärder inför och vid extraordinära händelser i fredstid och höjd beredskap (LEH)**

I 1 kap. 4 § definieras extraordinär händelse som en sådan händelse som avviker från det normala, innebär en allvarlig störning eller överhängande risk för en allvarlig störning i viktiga samhällsfunktioner och kräver skyndsamma insatser av en kommun eller en region.

Enligt 2 kap. 2 § ska det i varje kommun finnas en nämnd för att fullgöra uppgifter under extraordinära händelser i fredstid (krisledningsnämnd). Lagens 2 kap. 3 § ger ordföranden i krisledningsnämnden till uppgift att bedöma när situationen ska klassas som en extraordinär händelse samt när krisledningsnämnden ska aktiveras.

Krisledningsnämnden får fatta beslut om att överta hela eller delar av verksamhetsområden från övriga nämnder i kommunen i den utsträckning som är nödvändig med hänsyn till den extraordinära händelsens art och omfattning. När förhållandena medger det ska krisledningsnämnden besluta att de uppgifter som nämnden har övertagit från andra nämnder ska återgå till ordinarie nämnd (2 kap. 4 §).

Krisledningsnämndens beslut ska anmälas vid närmast följande fullmäktigesammanträde. Fullmäktige beslutar om omfattningen av redovisningen och formerna för denna (2 kap 5 §).

#### **3.1.3. Juridisk vägledning – Kommuners och regioners åtgärder inför och vid extraordinära händelser**

PM framtaget av Myndigheten för samhällsskydd och beredskap (MSB), daterad den 4:e mars 2020. Syftet med promemorian är att ge en övergripande bild av kommuners åtgärder och befogenheter inför och vid extraordinära händelser.

Författarna av promemorian anger att lagstiftarens intention genom instiftandet av LEH-lagen var att ge kommunerna möjlighet att hantera en extraordinär händelse på ett effektivare sätt genom förenklade former för organisation och beslutsfattande. LEH:s regler möjliggör för kommunen att aktivera en särskild krisledningsnämnd som, i enlighet med vad kommunen själv i förväg bestämt om detta, tillfälligt kan överta andra nämnders ansvar.

Det är upp till kommunen att själv avgöra, inom lagens ram, vilka befogenheter som vid en extraordinär händelse får lämnas över till krisledningsnämnden. Som LEH fastställer får krisledningsnämnden vid en extraordinär händelse överta uppgifter inom olika

verksamhetsområden från andra nämnder inom de ramar som fullmäktige har beslutat i reglementet. Oavsett vad som föreskrivits i reglementet får krisledningsnämnden ta över uppgifter endast i den omfattning som är *nödvändig med hänsyn* till den extraordinära händelsens art och omfattning. Enligt förarbeten till LEH måste bedömningen av vilka verksamheter som övertas utgå från den konkreta situationen. Det kan dock aldrig bli aktuellt att överta till exempel kommunstyrelsens långsiktiga ansvar att bereda budget. Även om lagstiftaren ger kommunerna möjligheten att överta verksamheter ska kommunerna även vid en kris tillämpa de vanliga förvaltningsregler som gäller för verksamheten. Det innebär bland annat att kommunerna fortsatt ska förhålla sig till förvaltningslagen, offentlighets- och sekretesslagen och kommunallagen i hanteringen av krisen.

Lagen ger kommunen en möjlighet att avvika från kommunallagens procedurregler men innehåller i övrigt få verktyg för att hantera samhällsstörningar eller någon viss verksamhet. Den operativa hanteringen av den extraordinära händelsen sker i enlighet med sektorsspecifika lagar som till exempel lagen om skydd mot olyckor, socialtjänstlagen eller hälso- och sjukvårdslagen, allt beroende på samhällsstörningens karaktär och vad den kräver från kommunens sida.

LEH ger inte mycket vägledning vad gäller definitionen av en extraordinär händelse. Exempel på händelser som skulle kunna vara extraordinära i LEH:s mening är:

- ▶ hot mot sjukvårdsverksamhet
- ▶ energiförsörjning
- ▶ vatten- och avloppsnät eller vägnät
- ▶ större olyckshändelser som hotar liv, hälsa, miljö eller egendom
- ▶ väderrelaterade händelser av större omfattning, exempelvis större översvämningar, ras eller skogsbränder

Eftersom det ska röra sig om händelser som avviker från det normala behöver en bedömning av om det föreligger en extraordinär händelse utgå från en helhetsbedömning i det enskilda fallet som tar hänsyn till vad för typ av händelser som samhället vanligtvis behöver hantera, till exempel utifrån lokala väderförhållanden. Det är krisledningsnämndens ordförande eller kommunstyrelsen som avgör hur länge den anser att förhållandena i kommunen motiverar att krisledningsnämnden är aktiv. Målet ska dock vara att så snart som möjligt återgå till normal organisation.

#### **3.1.4. Krisledningsnämndens reglemente**

Krisledningsnämndens reglemente fastställdes av kommunfullmäktige den 16 december 2019 och började gälla 1 januari 2020. Kommunstyrelsens presidium utgör krisledningsnämndens presidium och kommunstyrelsens ledamöter utgör också krisledningsnämndens ledamöter.

Krisledningsnämnden ansvarar för att fullgöra lagstadgade uppgifter under extraordinära händelser i fredstid som anges i 2 kap. lagen (2006:544) om kommuners och landstings åtgärder inför och vid extraordinära händelser i fredstid och höjd beredskap (LEH). Med extraordinär händelse avses sådan händelse som avviker från det normala, som innebär en allvarlig störning eller en överhängande risk för en allvarlig störning i viktiga samhällsfunktioner och som kräver skyndsamma insatser av kommunen. Det är ordföranden av krisledningsnämnden som beslutar om en extraordinär händelse föreligger och om krisledningsnämnden ska kallas in. Ordförande ska också leda och bevaka krisledningsnämndens arbete.

Krisledningsnämnden får fatta beslut om att överta beslutanderätt från kommunens

övriga nämnder i den utsträckning som är nödvändigt med hänsyn till den uppkomna händelsens omfattning och art. När situationen tillåter det ska krisledningsnämnden besluta om att de övertagna uppgifterna ska återgå till ordinarie nämnd.

De beslut som krisledningsnämnden har fattat ska redovisas för kommunfullmäktige vid nästkommande sammanträde. Vid en extraordinär händelse ska också krisledningsnämnden ge länsstyrelsen, eller annan myndighet som regeringen bestämmer, lägesrapporter som redogör för situationen.

### **3.1.5. Kommunstyrelsens reglemente**

Kommunstyrelsens reglemente fastställdes av kommunfullmäktige den 16 december 2019 och började gälla 1 januari 2020.

I 7 kap 3 § redogörs att krisledningsnämnden ansvarar för den verksamhet som anges i 2 kap. lagen (2006:544) om kommuners och landstings åtgärder inför och vid extraordinära händelser i fredstid och höjd beredskap (LEH). Det är kommunstyrelsens ordinarie ledamöter som utgör krisledningsnämnden.

### **3.1.6. Krisberedningsplan för Sundbybergs stad och koncernen Sundbyberg stadshus AB**

Krisberedningsplanen fastställdes av kommunfullmäktige den 17 februari 2020.

Syftet med krisberedningsplanen är att säkerställa att Sundbybergs stads samlade resurser används på ett effektivt sätt för att skydda och rädda liv, egendom och miljö vid alla typer av allvarliga- eller extraordinära händelser och höjd beredskap. Sundbyberg stad ska kunna motstå och hantera störningar på infrastruktur, samordna och leda, begränsa effekterna av händelsen, informera befolkningen om situationen, möta behovet av återuppbyggnad av det civila försvaret samt kunna skapa en tydlig lägesbild av vad som hänt vid extraordinära händelser.

Krisberedningsplanen gäller för hela kommunkoncernen och omfattar hantering av allvarliga händelser, extraordinära händelser samt höjd beredskap. Definitionen av en extraordinär händelse är att den avviker från det normala, innebär en allvarlig störning, eller överhängande risk av viktiga samhällsfunktioner och/eller kräver skyndsamma insatser av staden.

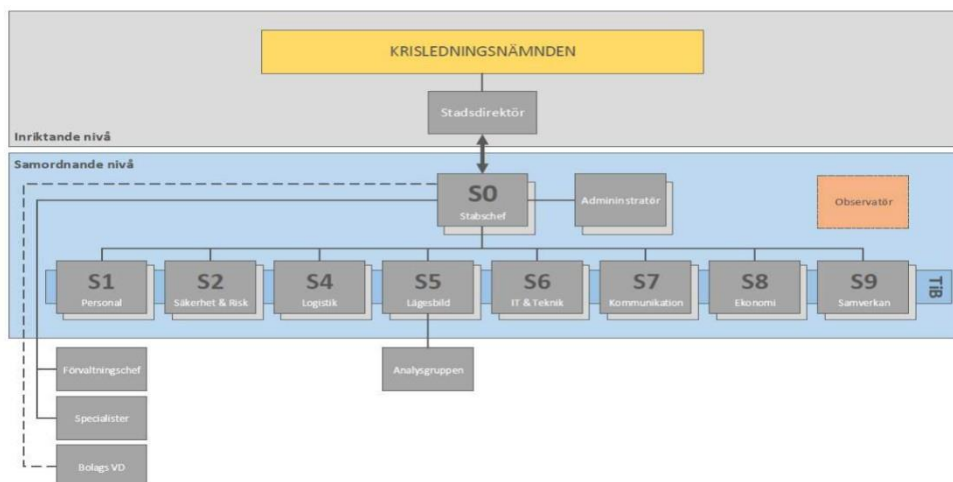
### **3.1.7. Riktlinjer vid revidering av taxor och avgifter**

Riktlinjerna för revidering av taxor och avgifter fastställer att kommunfullmäktige ska anta stadens taxor och avgifter. Det är styrelsen och andra nämnders skyldighet att säkerställa att rätt instans fattar rätt beslut om taxor och avgifter.

## 4. Organisation och styrning av krisledningsarbetet

Sundbyberg stads kommunfullmäktige fastställde den 17 februari 2020 den krisberedskapsplan som gäller för staden och koncernen. Syftet med krisberedskapsplanen är att samordna stadens resurser så att de används på ett effektivt sätt vid alla typer av extraordinära händelser. I krisberedskapsplanen används "kris" som samlingsterm för allvarliga händelser, extraordinära händelser samt höjd beredskap. Covid-19 pandemin klassificeras som en extraordinär händelse när krisledningsnämnden aktiverades och beskrivs i krisberedskapsplanen som en händelse som avviker från det normala, innebär allvarlig störning och/eller kräver skyndsamma insatser av staden. Vid en kris ska kommunen, om möjligt, vara organiserad på samma sätt som under normala omständigheter och styrs utifrån de principer som gäller inom hela det svenska krishanteringssystemet, till exempel ansvarsprincipen och likhetsprincipen. De olika rollerna samt dess ansvarsområde i krisberedskapsarbetet finns definierade i *Krisberedningsplanen*.

Den centrala krisledningsorganisationen (CKL) är stadens operativa krisledning och består av kommunala tjänstemän. Det är stadsdirektören som har det övergripande ansvaret för CKL. Vid en extraordinär händelse ansvarar CKL för att upprätta ett informationscenter samt en kriskommunikation som ser till det ökade behovet av information för medborgarna vid en krissituation. Organisationen nedan utgår från så kallade NATO-modellen som bland annat innebär att ett antal funktionsgrupper/arbetsströmmar (S1-S9) inrättas.



Funktionen Tjänsteman (TiB) i beredskap har innehafts av medarbetare på enheten Säkerhet och beredskap. Några funktionsgrupperna aktiverades under pandemin som till exempel lägesbild och säkerhet och risk, se organisationskiss ovan. Tjänsteman i beredskap ska säkerställa att staden kan ta emot information dygnet runt vid extraordinära händelser som kraftigt kan påverka stadens verksamheter och dess medborgare. Vid intervju med förvaltningen framkommer att de funktioner som aktiverades utgjorde en beredskapsgrupp som samlade in information och höll regelbundna möten med varierande intensitet beroende på lägesituationen. Beredskapsgruppen rapporterade till förvaltningschefgruppen som använde informationen för att fatta beslut inom sina respektive verksamhetsområden.



## 5. Har krisledningsnämnden aktiverats i enlighet med gällande lagstiftning och stadens krisberedskapsplan?

Krisledningsnämnden aktiverades i samband med att krisledningsnämndens ordförande skickade ut en kallelse för sammanträde, kallelsen skickades ut den 25 mars 2020 och sammanträdet ägde rum den 26 mars 2020. Det finns inget formellt beslut för aktiveringen av krisledningsnämnden utan aktiveringen blev resultatet av kontinuerlig gruppleddaröverläggning och samtal mellan krisledningsnämndens ordförande och stadsdirektören.

I kallelsen redogörs inte för bevekelsegrunderna för aktiveringen av krisledningsnämnden. Kallelsen skickades ut i enlighet med gällande reglemente eftersom den anger plats och tid för sammanträdet och innehåller en föredragningslista. Den korta framförhållningen strider inte mot reglemente och Lagen om extraordinära händelser ger dessutom kommunen möjlighet att avvika från kommunallagens procedurregler.

krisledningsnämndens ordförande uppger vid intervju att hen, i samförstånd med gruppleddarna, ansåg att krisledningsnämnden behövde aktiveras för att kunna fatta beslut och agera istället för att bara informera. Vid intervju med förvaltningen framhävs att samtliga förespråkar att situationen ska hanteras i största möjliga mån inom de ordinarie verksamheterna och att nämnden bara ska kallas in när principiella beslut behöver fattas vilket överensstämmer med krisledningsnämndens ordförandes uppfattning. Ett extrainsatt sammanträde för nämnd hade kunnat fylla den rollen som krisledningsnämnden tog men det hade krävt en större insats av fler medarbetare och för att agera resurssmart ansågs en aktivering av nämnden vara det bästa alternativet, uppger anställda vid förvaltningen under intervju.

Krisledningsnämnden aktiveras om krisledningsnämndens ordförande anser att det föreligger en extraordinär händelse som kräver krisledningsnämndens aktivering, vid intervju uppger krisledningsnämndens ordförande att de underliggande anledningarna för aktiveringen var risken för en stor smittspridning inom kommunen samt illavarslande omvärldsanalyser från bland annat SKR. Eftersom Sundbyberg är en tätbefolkad kommun med stor rörlighet ökar risken för smittspridning vilket bidrog till beslutet att aktivera krisledningsnämnden. Det förekom också påtryckningar från näringslivet som ansåg att politiken skulle stötta lokala företag så att verksamheten skulle kunna fortgå som vanligt. De insatser som syftar till att underlätta för näringslivet inom kommunen var i vissa fall nämndöverskridande och för att få igenom snabba beslut ansågs en aktivering av nämnden vara mest effektivt annars hade flera nämnder behövts kallas in.

Krisledningsnämndens avvecklande finns inte i något formellt beslut. Vid intervju uppger krisledningsnämndens ordförande att om Krisledningsnämnden hade övertagit verksamhet från en nämnd hade det krävts ett formellt avvecklande men i det här fallet så aktiveras och avaktiveras nämnden i samband med krisledningsnämndens sammanträden eftersom ingen verksamhet övertagits. Nämnden aktiveras när en kallelse skickas ut och avaktiveras när sammanträdet är över och beslut fattats. Krisledningsnämndens ordförande uppger att det fanns en kontinuerlig diskussion mellan kommunstyrelsens presidium, stadsdirektören och dennes förvaltningschef om den rådande pandemisituationen och när de upplevde att det behövdes fatta beslut kallades krisledningsnämnden in. Under granskningens gång har krisledningsnämnden inte haft några fler möten men stadsdirektören uppger att krisledningsnämnden får löpande information så att de kan hålla sig uppdaterade om situationen och redo för eventuellt agerande.

### **5.1. Vår bedömning**

Det finns inte i kallelse till krisledningsnämnden eller i dess protokoll angivet vilka motiv som legat till grund för att aktivera krisledningsnämnden. Vår bedömning är att det i dokumentationen bör framgå vad som ligger till grund för aktiveringen av krisledningsnämnden.

Det är ordförande i krisledningsnämndens uppgift att bedöma när en extraordinär händelse förekommer och då huruvida krisledningsnämnden ska träda i funktion. LEH ger ingen tydlig vägledning vad gäller definitionen av en extraordinär händelse. Sundbyberg stad är inte ensam om att ha aktiverat sin krisledningsnämnd med anledning av pandemin. Vi är tveksamma till om det är adekvat att se pandemin som en extraordinär händelse utifrån gällande lagrum och den vägledning som finns tillgänglig. Vår bedömning är att det inte fanns några starka motiv till att avvika från ansvarsprincipen. De beslut som fattades skulle i de allra flesta fall kunnat fattats av den ordinarie nämndorganisationen med inkallade extra sammanträden. Ansvarsprincipen innebär att strävan ska vara att så långt som möjligt använda ordinarie organisation. Vi återkommer till denna fråga i nästa avsnitt.

## 6. Har krisledningsnämnden fattat beslut i enlighet med gällande lagstiftning och berörda reglementen?

Krisledningsnämnden fattade 26 beslut under sina tre sammankomster och ansåg vid dessa tillfällen det inte som nödvändigt att överta verksamhet från någon nämnd. De besluten som fattades aktiverades direkt utan beslut från kommunfullmäktige. Vid intervju uppger krisledningsnämndens ordförande att de beslut som krisledningsnämnden fattade är beslut som påverkar de berörda nämndernas möjlighet att hålla sig inom sin respektive budget, vilket i vanliga fall är ett beslut som fattas av kommunfullmäktige. Under första krisledningsnämndssammanträdet fick nämnden en djupgående genomgång från alla förvaltningar och de tog del av rapporter från näringslivet. Krisledningsnämndens ordförande uppger att det förekom konsensus mellan de olika politiska partierna gällande besluten som fattades. De områden som nämnden först berörde var äldre- och skolverksamheten samt den ekonomiska situationen. Krisledningsnämndens ordförande uppger att det förekom en stor oro inom kommunverksamheten att ekonomin skulle drabbas hårt vilket gjorde att kommunen ville fatta beslut om insatser för att dämpa det förutspådda fallet.

I enlighet med krisledningsnämndens reglemente ska nämnden vid en extraordinär händelse ge länsstyrelsen lägesrapporter och information om händelseutvecklingen, tillståndet och den förväntade utvecklingen. Vid intervju uppges att det har skett i form av sammanträden där muntlig information har utbyts mellan kommunen och länsstyrelsen samt mellan andra kommuner ungefär en gång i månaden. Det finns ingen regelbunden dokumenterad lägesrapportering som vi har fått tagit del av under granskningens gång.

### 6.1. Krisledningsnämndens beslut

Under våren har krisledningsnämnden haft tre möten. I tabellen nedan redogör vi för nämndens fattade beslut under perioden mars till och med april 2020. Alla beslut som fattades av krisledningsnämnden godkändes av kommunfullmäktige den 27 april 2020.

Datum	§	Beslut	Kommentar
26 mars 2020	3	Förslag till inriktning och åtgärder för att stödja näringslivet med anledning av Covid-19, inklusive beslut för att stödja näringslivet.	Det saknas uppgift om inom vilken nämnds ansvarsområde som KLN fattat besluten.  Kommunen kan med hjälp av anstånd och nedsättningar stötta näringslivet i staden. Åtgärderna ska utgå från de egna förutsättningarna och med reservation för de utmaningar som pandemin skapar för kommunen, som ökade kostnader för försörjningsstöd.
		Tidsfristen för lokala näringsidkare att betala fakturor från staden förlängs till 90 dagar avseende tillstånd och tillsyn för serveringstillstånd, livsmedel, miljö- och hälsa, markupplåtelser samt lokalhyror. Beslut avser år 2020.	Kunde ha varit ett KS-beslut i normalfallet.  I enlighet med SKR:s vägledning kan kommuner ha en generös inställning om anstånd så länge kommunens likviditet beaktas. Det rekommenderas dock att kommunfullmäktige fattar ett beslut om att frågor rörande anstånd ska hanteras av nämnderna.
		Staden ska vara generös med att bevilja ytterligare anstånd med fakturor till det lokala näringslivet efter begäran. Beslutet avser år 2020.	

		Staden ska korta ner betaltiden för fakturor som ställts till staden. Beslutet avser år 2020.	Kunde ha varit ett KS-beslut i normalfallet. Det förekommer inget generellt hinder mot att kommuner och regioner ser över sina rutiner för att kunna betala sina leverantörer snabbare.
		Perioden för säsongsmässiga uteserveringar fastställs att gälla från och med den 27 mars 2020 till den 15 oktober 2020 för att underlätta för restauranger och caféer som vill flytta ut sin verksamhet på gator och torg.	Kunde ha varit ett beslut för Byggnads- och tillståndsnämnden i normalfallet. Markupplåtelser för denna typ av företeelse hanteras genom Polismyndighetens tillståndsgivning. Kommunen har inga rättsliga möjligheter att ge tillstånd eller att meddela avvikelser från tillstånd för sådant som omfattas av Polismyndighetens ansvarsområde. Det framgår inte av nämndens protokoll att polismyndighetens tillståndsgivning har varit involverad och gett sitt godkännande till beslutet vilket behöver framgå.
		Staden skjuter upp tillsynsbesök som inte är nödvändiga och prioriterar verksamhetskritiska tillstånds- och tillsynsärenden. Beslutet gäller fram till den 31 augusti 2020.	Kunde ha varit ett beslut för Byggnads- och tillståndsnämnden i normalfallet. Stadens beslut är i enlighet med SKR:s rekommendationer.
		Staden ska vara generös med avgiftsfria avbokningar vid stadens anläggningar. Beslutet gäller fram till den 31 augusti 2020.	Kunde ha varit ett KS-beslut i normalfallet. Vi upplever att formuleringen av beslutet lämnar utrymme för tolkningar och kan upplevas som oklart för beredande förvaltning.
		Staden ska införa en timme avgiftsfri parkering i affärsnära lägen och högre avgift från och med den andra timmen. Beslutet gäller fram till den 31 augusti 2020.	Kunde ha fattats av KS i normalfallet.
		Krisledningsnämnden överlämnar till Koncernen Sundbybergs stadshus AB med dotterbolag att se över vilka åtgärder de kan vidta som underlättar för det lokala näringslivet.	Oklart vad beslutet innebär och vad som överlämnas.
		Stadsledningskontoret får i uppdrag att bedöma behov av fortsatta åtgärder för att mildra effekterna med anledning av spridningen av Covid-19 och återkomma till krisledningsnämnden med förslag till åtgärder där nämndens beslut är nödvändiga.	Kunde ha fattats av KS i normalfallet
	4	Beslut inom äldrenämndens ansvarsområde utifrån aktuell situation med smittspridningen av nya Covid-19 viruset och omhändertagande av Covid-19 patienter.	
		Krisledningsnämnden beslutar att öppna korttidsenheten Bällstahof för att skapa extra vårdplatser för regionens patienter.	Behövde aldrig utnyttjas

		Jourberedskap för biståndshandläggare inrättas från den 28 mars.	Kunde ha fattats av äldrenämnden.
		Extra ledningsstöd inrättas vid äldreförvaltningen för att bistå i den rådande situationen.	
		Extra kostnader enligt beslutspunkterna 1-3 finansieras genom ianspråktagande av stadens egna kapital.	Oklar beskrivning av hur finansieringen ska ske.
		Ovanstående beslut gäller så länge som det finns behov kopplat till situationen med smittspridningen av nya covid-19 viruset och omhändertagande av covid-19 patienter, dock längst till 31 augusti 2020.	Det framgår inte om det är äldrenämnden som avgör när behovet inte längre finns.
30 mars 2020	5	Åtgärder och anpassningar av verksamheten inom social- och arbetsmarknadsförvaltningen med anledning av covid-19.	
		Social- och arbetsmarknadsförvaltningen ges möjlighet att anpassa tillämpningen av riktlinjerna för handläggning av ekonomiskt bistånd för sökande av kostnaderna som kan härledas till konsekvenser av Covid-19. De tillfälliga tillämpade riktlinjerna gäller till och med 31 augusti 2020.	Beslutet kan fattas av nämnden
		Social- och arbetsmarknadsförvaltningen uppdras att säkerställa tillgång till kostnadseffektiva placeringsalternativ för barn och ungdomar genom att vidta nödvändiga åtgärder.	Beslutet kan fattas av tjänstepersoner
		Social- och arbetsmarknadsförvaltningen uppdras att säkerställa beredskap genom alternativa insatser när personalbortfall omöjliggör ordinarie insatser.	Beslutet kan fattas av tjänstepersoner
		Social- och arbetsmarknadsförvaltningen uppdras att vid behov genomföra tillfällig stängning av daglig verksamhet och sysselsättning.	Kunde ha fattats av social- och arbetsmarknadsnämnden
		Besöksrestriktioner införs inom social- och arbetsmarknadsnämndens boenden i egen regi.	Ej tidsangivet.
	6	Samverkan med Region Stockholm kring tillfällig ny vårdform utifrån aktuell situation med smittspridning av covid-19 och omhändertagande av covid-19 patienter.	Det saknas uppgift om inom vilken nämnds ansvarsområde som KLN fattat beslutet
		Sundbyberg stad ställer sig positiv till samverkan med Region Stockholm kring tillfällig ny vårdform gällande sjukvård utifrån aktuell situation med smittspridning av nya covid-19 viruset och omhändertagande av covid-19 patienter.	Kunde ha fattats av KS i ordinär organisation

		Tillkommande kostnader med anledning av samverkan kring den nya vårdformen finansieras genom ianspråktagande av eget kapital.	Kunde ha fattats av KS i ordinär organisation
		Samverkan gäller så länge behov finns kopplat till situationen med smittspridning av nya covid-19 viruset och omhändertagande av covid-19 patienter, dock längst till 31 augusti 2020.	Kunde ha fattats av KS i ordinär organisation
	7	Undantag från Sundbybergs stads parkeringsavgifter samt regler och villkor för nyttoparkering för stadens verksamheter med anledning av covid-19.	
		<p>Undantag från Sundbybergs stads parkeringsavgifter samt regler och villkor för nyttoparkering för stadens verksamheter med anledning av covid-19 får göras enligt nedslående punkter, dock längst till och med den 31 augusti 2020:</p> <ul style="list-style-type: none"> <li>- Taxa för ett nyttoparkeringstillstånd är 700 kronor per månad.</li> <li>- Nyttoparkeringstillståndet gäller vardagar mellan klockan 8-21 på allmän platsmark inom Sundbybergs kommun. Parkering får aldrig ske på ett sådant sätt att fara uppstår eller trafiken hindras eller störs.</li> <li>- Innehavaren av nyttoparkeringstillstånd får ställa upp fordonet högst två timmar per parkeringstillfälle. Finns tidsbegränsning skyltad på den avgiftsbelagda parkeringsplatsen som är kortare än två timmar så gäller nyttoparkeringstillståndet, men angiven skyltad tid ska följas.</li> <li>- Uppställning får ske på avgiftsbelagda parkeringsplatser utan att erlägga avgift samt på gata med parkeringsförbud som beslutats genom lokala trafikföreskrifter. Dock gäller inte nyttoparkeringstillstånd där parkeringsförbudet anger veckodag och tid, så kallad servicedag.</li> </ul>	<p>Beslut om ny taxa 700 kr/mån får endast fattas av kommunfullmäktige i enlighet med SKR:s rekommendationer samt stadens egna dokument för <i>riktlinjer vid revidering av taxor och avgifter</i>.</p> <p>Detta beslut är dock enbart en tidsbegränsad lättnad i vissa avgifter och inte i egentlig mening beslut om en ny taxa. Det är oklart om 700 kr/månad är ordinarie eller den nedsatta taxan.</p> <p>Dessa beslut skulle kunna ha fattats av Stadsmiljö- och tekniska nämnden.</p> <p>Det finns inga konsekvensbeskrivningar av vilka ekonomiska konsekvenser dessa beslut beräknas få.</p>
20 april 2020	9	Finansiering av anställningar av sjuksköterskor och extra chefsresurser inom äldrenämndens ansvarsområde för omhändertagande av Covid-19 patienter med anledning av aktuell situation med smittspridning av nya Covid-19 viruset.	

	Anställning av sjuksköterskor och extra chefsresurser inom äldrenämndens ansvarsområde till en sammanlagd kostnad av högst 2,5 mnkr får göras.	
	Finansiering av åtgärden sker genom ianspråktagande av stadens egna kapital.	I den ordinära organisationen är detta ett KS-beslut i det fall kostnaden inte bedöms rymmas inom nämndens budget. Det framgår dock inte om finansieringen utgörs av lån, likviditet eller central pott hos KS för extra kostnader.
	Finansieringen gäller så länge behov finns kopplat till situationen med smittspridningen av nya covid-19 viruset och omhändertagandet av covid-19 patienter, dock längst till 31 augusti 2020.	

## 6.2. Vår bedömning

Vår bedömning är att krisledningsnämnden har brustit i tydlighet gällande vilka beslut som nämnden övertagit från nämnderna. Att utgå från att krisledningsnämnden är aktiverad endast under sammanträdena är inte tillfyllest. Vi tolkar lagstiftningen som att nämnden måste besluta om att överta ansvaret, om än temporärt, innan specifika beslut kan fattas avseende nämndernas ansvarsområden. Det bör också framgå hur länge krisledningsnämnden avser att inneha ansvaret och det bör finnas ett beslut om när nämnden avaktiveras. Som nu är fallet råder stor otydlighet i vem som ansvarar för verksamheten mellan krisledningsnämndens sammanträden, vilken nämnd som ansvarar för fattade beslut och när.

Vidare är vår bedömning att formuleringen i krisledningsnämndens reglemente inte står i överensstämmande med lagstiftningen. Av krisledningsnämndens reglemente framgår att *"krisledningsnämnden får fatta beslut att överta beslutanderätt från kommunens övriga nämnder..."*. I LEH står det att nämnden får fatta beslut om att överta hela eller delar av verksamhetsområden från övriga nämnder i kommunen. Möjligen kan denna formuleringssdiskrepans i reglementet visavi LEH bidragit till den otydlighet som vi beskrivit ovan.

Krisledningsnämnden aktiverades, enligt krisledningsnämndens ordförande, för att kunna fatta beslut om budgetöverskridande insatser som i normala fall beslutas av kommunfullmäktige. I kommunallagen 5 kap fastställs kommunfullmäktiges uppgifter och där uppges att det bara är kommunfullmäktige som kan fatta beslut i frågor gällande budget, skatt och andra viktiga ekonomiska frågor. I MSBs juridiska vägledning vid en krissituation så ska kommuner i krissituation fortsatt tillämpa de vanliga förvaltningsreglerna som gäller för verksamheten. Det innebär att kommunen ska förhålla sig till kommunallagen även vid en krissituation.

Krisledningsnämnden har vidare tagit beslut om sänkta parkeringsavgifter, avgiftsfria avbokningar av stadens lokaler samt ändrade villkor för fakturor. Riktlinjerna stipulerar att beslut om ändrade taxor ska fattas av kommunfullmäktige och att det är kommunstyrelsen och andra nämnders skyldighet att säkerställa att rätt instans fattar beslut om taxor och avgifter. Vår bedömning är dock att krisledningsnämnden inte fattat beslut om ändrade taxor utan enbart om temporära lättnader i avgifter. Det kan inte anses vara av väsentlig betydelse varför vi inte ser något problem med att krisledningsnämnden fattat dessa beslut.

Krisledningsnämnden har i protokollen använt formuleringen "ovanstående aktiviteter finansieras genom ianspråktagande av stadens egna kapital". Vi bedömer det som en alltför

otydlig skrivning. Fanns det en kassa? Hade kommunstyrelsen en central pott för extra kostnader eller behövdes ett lån för att finansiera kostnaden? En lämpligare skrivning hade varit "i den mån som kostnaderna för beslutet inte ryms inom nämndens budget sker finansieringen ...". Därför bedömer vi det som tveksamt om krisledningsnämndens beslut vad gäller extra kostnader är i enlighet med gällande regelverk.



## 7. Krisledningsnämndens samverkan och kommunikation

- ▶ På vilket sätt har kommunstyrelsen säkerställt att kommunfullmäktige tar del av tillräcklig information om fattade beslut när krisledningsnämndens beslut anmäls?

Besluten som krisledningsnämnden fattade under sina tre möten togs upp till beslut i kommunfullmäktige den 27 april 2020. Krisledningsnämndens protokoll med de fattade besluten fanns inkluderade i kallelsen till mötet men fullmäktige efterfrågade ingen övrig information eller beslutsunderlag inför eller under sitt sammanträde. Besluten som krisledningsnämnden fattat lästes upp under fullmäktiges sammanträde, vilket inte vanligtvis görs, eftersom förekomsten av en aktiv krisledningsnämnd inom kommunen utgör en speciell situation och det är viktigt att kommunfullmäktige har tagit del av de fattade besluten.

- ▶ I vilken utsträckning har kommunstyrelsen utövat en tillräcklig uppsikt över krisledningsnämnden?

I enlighet med krisledningsnämndens reglemente så utgörs krisledningsnämnden av kommunstyrelsens ordinarie ledamöter, ersättarna som finns i kommunstyrelsen ingår inte i krisledningsnämnden. Kommunstyrelsen har full insikt i krisledningsnämndens verksamhet eftersom de utgörs av samma ledamöter. Det gör kommunstyrelsens uppgift om att utöva tillräcklig uppsikt över krisledningsnämnden svårtolkad. Utifrån en dokumentstudie av kommunstyrelsens protokoll under den perioden som krisledningsnämnden var aktiv konstaterar vi att de beslut som krisledningsnämnden fattat inte har redovisats eller tagits upp på vid kommunstyrelsensammanträden.

- ▶ I vilken utsträckning har samordningen mellan krisledningsnämnden och övriga nämnder fungerat ändamålsenligt?

Samordningen mellan krisledningsnämnden och övriga nämnder uppges ha fungerat väl enligt krisledningsnämndens ordförande. Det är en bedömning som förvaltningen instämmer i vid intervju. De flesta nämndordförandena sitter i kommunstyrelsen och därmed också i krisledningsnämnden vilket gör att kommunikationen, enligt krisledningsnämndens ordförande, har varit god. På grund av den rådande situationen gick krisledningsnämnden in och fattade budgetöverskridande beslut för att snabbt kunna agera. Innan ett beslut fattas av krisledningsnämnden hade de en informell dialog med de berörda nämnderna. Eftersom krisledningsnämnden inte har en egen förvaltning bereds de beslut som fattas av krisledningsnämnden i de aktuella nämndernas förvaltningar. Vid intervjuerna framhålls att det inte fanns beredningstvång för förvaltningarna eftersom verksamheten inte är övertagen av krisledningsnämnden utan beslut bara är fattat inom de olika verksamhetsområdena. Eftersom förvaltningarna var involverade i beredningen av besluten har samarbetet varit fungerande och besluten har implementerats med hjälp av respektive förvaltning, enligt intervjuade förvaltningsrepresentanter. De beslut som krisledningsnämnden har fattat har expedierats i vanlig ordning och det har därav inte förekommit någon kompletterande kommunikation inom förvaltningen gällande de fattade besluten. Vid intervju uppger förvaltningen att det har varit tydligt inom vilka verksamhetsområden som krisledningsnämnden har fattat beslut eftersom nämnderna har varit involverade i beslutsprocessen.

Kommunikationen inom kommunen har enligt förvaltningen varit god och fungerat som vanligt under pandemin. Samtalet inom den politiska verksamheten har varit inkluderande och alla gruppleddare för de partier som finns representerade i fullmäktige har deltagit i gruppleddaröverläggningar och fått kontinuerlig information om läget i kommunen från förvaltningen. Den externa kommunikationen har också fungerat bra, Sundbybergs stad har

citerat andra källor och hänvisat till andra myndigheter när de har förmedlat information till sina medborgare. På grund av de snabba beskederna rörande pandemin som ständigt förändras ansåg kommunen att det var viktigt att inte skriva om budskapet. Kommunens hemsida har varit centrum för informationsdelande.

### **7.1. Samverkan mellan krisledningsnämnden och äldrenämnden**

Vid intervju med äldreförvaltningschefen framgår att i början av pandemin var osäkerheten inom verksamheten men också inom regionen stor. Region Stockholm tog kontakt med Sundbyberg Stad i förebyggande syfte och bad om stöd i att skapa extra vårdplatser för covid-19 patienter samt öka jourberedskap för biståndshandläggare. Frågan om extra vårdplatser lyfte äldreförvaltningschefen upp till stadsledningsnivå och krisledningsnämnden tog beslut om frågan. Äldrenämnden kunde inte fatta beslut om extra vårdplatser inom den ordinarie verksamheten eftersom det skulle leda till överskridande av budget. Det var äldreförvaltningschefen som föredrog ärendet som krisledningsnämnden sedan fattade beslut om. Den här insatsen behövde aldrig nyttjas. Beslutet om ökat jourberedskap för biståndshandläggare avvecklades av äldreförvaltningen efter ca 6–7 veckor eftersom behovet inte fanns. Enligt LEH 6§ bör emellertid ett sådant upphävande av krisledningsnämndens beslut fattas av kommunstyrelsen.

Krisledningsnämnden fattade beslut om att äldrenämnden fick ta in extra ledningsstöd vilket äldreförvaltningen gjorde i form av en pensionerad kollega. Vid intervjuer framgår att det är svårt att bedöma om krisledningsnämnden hade behövt fatta beslut inom äldrenämndens verksamhetsområde. Beslutet om att ta in extra ledningsstöd var redan genomfört när krisledningsnämnden fattade beslutet eftersom mandatet att fatta sådant beslut fanns inom verksamheten. Äldreförvaltningschefen uppger att det var skönt att ha stöd från krisledningsnämnden i besluten initierade av Regionen men att det främsta arbetet med besluten skedde inom verksamheterna.

Vid intervju uppger äldreförvaltningschefen att samverkan mellan krisledningsnämnden och äldrenämnden har varit god och kontinuerlig. Äldreförvaltningschefen har haft kontakt med ordförande samt vice ordförande för äldrenämnden regelbundet och vice ordförande i äldrenämnden sitter med i krisledningsnämnden. Krisledningsnämnden har inte gått in och fattat beslut inom äldrenämndens verksamhetsområde utan inrådan från den egna nämnden. Besluten har fattats i samförstånd och det är äldreförvaltningen som initierar, implementerar och följer upp besluten.

### **7.2. Vår bedömning**

Vår bedömning utifrån ovanstående frågeställningar är följande:

- ▶ Fullmäktige fick tillräcklig information om Krisledningsnämndens fattade beslut vid sammanträdet den 27 april 2020. Även om besluten fanns med i kallelsen borde de protokollförts.
- ▶ Eftersom kommunstyrelsens ordinarie ledamöter utgör krisledningsnämnden är det en formaliafråga huruvida kommunstyrelsens uppsiktsplikt har beaktats. Vår bedömning är att kommunstyrelsen till viss del utövat en tillräcklig uppsikt över krisledningsnämnden eftersom de har haft god insyn i krisledningsnämndens beslut och agerande. Vi rekommenderar i framtiden att krisledningsnämndens protokoll och beslut ska tas upp i kommunstyrelsens protokoll så att styrelsen säkerställer även ersättarnas uppsikt över krisledningsnämnden.
- ▶ Vår bedömning, utifrån de intervjuer som vi har genomfört med tjänstemän samt politiker inom Sundbergs stad, är att samordningen mellan krisledningsnämnden och

andra nämnder har fungerat väl. Vid intervjun med äldreförvaltningen förstärks den uppfattningen och bekräftas av förvaltningschefen. Det har förekommit kontinuerliga överläggningar och diskussioner i form av olika samverkansgrupper.

Äldreförvaltningschefen uttrycker att krisledningsnämnden har stöttat upp nämndernas arbete och fattat beslut i enlighet med de berörda nämndernas förslag.

- ▶ För äldreförvaltningschefen har det varit tydligt inom vilken verksamhet som krisledningsnämnden har fattat beslut och vilken förvaltning som ansvarar för beredningen av ärendet på grund av de kontinuerliga överläggningarna i samverkansgrupper. Krisledningsnämnden har fattat beslut i enlighet med vad nämnderna önskar och därav har ansvarsfördelningen varit tydlig inom organisationen.

## 8. Sammanfattande bedömning

Syftet med granskningen är att bedöma huruvida krisledningsnämnden har fattat beslut på ett sätt som överensstämmer med berörd lagstiftning. Nedan redovisas kortfattade svar på respektive revisionsfråga.

Revisionsfrågor	Svar
Har krisledningsnämnden aktiverats i enlighet med gällande lagstiftning och stadens krisberedskapsplan?	Delvis. Krisledningsnämnden aktiverades i samband med att krisledningsnämndens ordförande skickade ut en kallelse för sammanträde. Motiven till att nämnden aktiverades finns ej dokumenterade vilket bedöms vara väsentligt då ansvarsprincipen är det som rekommenderas.
Har krisledningsnämnden fattat beslut i enlighet med gällande lagstiftning och berörda reglementen?	I stort sett. Det finns dock brister i dokumentationen. De beslut som fattades skulle i de allra flesta fall kunnat fattats av den ordinarie nämndorganisationen med inkallade extra sammanträden. Krisledningsnämnden ansåg det inte som nödvändigt att överta verksamhet från någon nämnd. Vi tolkar lagstiftningen som att nämnden måste besluta om att överta ansvaret, om än temporärt, innan specifika beslut kan fattas avseende nämndernas ansvarsområden.
På vilket sätt har kommunstyrelsen säkerställt att kommunfullmäktige tar del av tillräcklig information om fattade beslut när krisledningsnämndens beslut anmäls?	Rapportering av fattade beslut gjordes den 27 april vilket uppfyller kravet att det ska ske vid närmast följande fullmäktigesammanträde.
I vilken utsträckningar har kommunstyrelsen utövat en tillräcklig uppsikt över krisledningsnämnden?	I praktiken har detta skett tillfredsställande då kommunstyrelsens ordinarie ledamöter utgör krisledningsnämnden. Det finns dock brister i protokollföring av besluten.
I vilken utsträckning har samordningen mellan krisledningsnämnden och övriga nämnder fungerat ändamålsenligt?	Samordningen har varit god och ändamålsenlig.

Sundbyberg den 17/3–2021

Anders Hellqvist

EY

Sara Jansson

EY

## 8.1. *Bilaga 1: Källförteckning*

Intervjuade funktioner:

Kommunstyrelseordförande,

Stadsdirektör

Avdelningschef för HR och säkerhet

Säkerhetsstrateg

Avdelningschef för stadskansliet

Kommunsekreterare

Äldreförvaltningschef

Dokument:

Reglemente för krisledningsnämnden gäller från och med den 1 januari 2020

Reglemente för kommunstyrelsen från och med 1 januari 2020

Krisberedningsplan för Sundbybergs stad och koncernen Sundbyberg stadshus AB

Krisledningsnämndens protokoll, 2020-03-26

Krisledningsnämndens protokoll, 2020-03-30

Krisledningsnämndens protokoll, 2020-04-20

Juridisk vägledning – Kommuners och regioners åtgärder inför och vid extraordinära händelser