

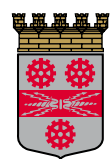
GRÖNPLAN

Sundbyberg



maj 2011

Handlingsprogram för planering, utveckling och skötsel av Sundbybergs parker och grönområden



Sundbybergs
stad

Innehållsförteckning

1.	Sammanfattning	5
2.	Inledning	6
2.1.	Syfte	7
3.	Regional grönstruktur	8
3.1.	Regionkarta med viktiga gröna länkar + kilar	8
3.2.	Beskrivning av regionen	9
4.	Lokal grönstruktur	12
4.1.	Dalgångar och stråk	12
4.2.	Bostadsnära natur	14
5.	Sundbybergs stadsdelar	15
5.1.	Översiktskarta	15
5.2.	Sundbybergs grönstruktur, stadsdel för stadsdel	16
6.	Karaktärer - beskrivning av de olika gröntyperna	26
7.	Park för park	29
8.	Slutsatser	56
9.	Referenslitteratur	57

1. Sammanfattning

Sundbybergs grönplan beskriver kommunens grönstruktur, dvs. parker, naturmark, grönstråk, länkar och andra grönytor, dess potential och brister ur ett ekologiskt, socialt och kulturellt perspektiv.

Grönytorna bör inte ses som isolerade funktioner utan snarare som element i ett större sammanhang, i den gröna strukturen, den lokala såväl som den regionala.

Grönplanen ska fungera som ett underlag för framtida planering samt ge riktlinjer för bevarande, förvaltning och utveckling av kommunens grönområden. Den ska ligga till grund för de skötselplaner samt den klassificering av parker och planteringar som ska tas fram.

Intentionen är också att grönplanen ska vara lättillgänglig för Sundbybergs invånare och att den ska vara ett levande dokument som uppdateras kontinuerligt.



2. Inledning

En fortsatt kraftig befolkningstillväxt i Stockholmsregionen ökar behovet av att ta mark och vatten i anspråk för bebyggelse och infrastruktur. Det kan därför ses som en stor utmaning att förbättra regionens miljö och invånarnas hälsa även med hög befolkningstillväxt.

Forskning har visat att tillgången till, och vistelse i, grönområden har stora positiva effekter på personer som lider av stressrelaterade sjukdomar. De möjligheter till motion som vistelse i grönområden ger har samtidigt positiva effekter på andra vanliga folkhälsoproblem såsom övervikt och hjärt- och kärlsjukdomar.

Flera studier visar på barns behov av gröna områden. Barn som går på förskolor och skolor vars skolgårdar innehåller stora delar naturmiljö är friskare och har bättre motorik och är bättre på att koncentrera sig än barn som går på en skola med mer hårdgjorda miljöer. En övervägande del av de besök i grönområden som görs av förskolor och skolor går till naturområden inom tätorten.

Att ta till vara potentialen i grönstrukturen och att skydda och utveckla dess värden ställer krav på kunskap, god hushållning, samverkan och investeringar.



2.1 Syfte, vision och målsättning

Sundbybergs grönplan har primärt följande syften:

- Att visa vilka kvaliteter den gröna strukturen har, den lokala likväl som den regionala, var den finns och hur den hänger ihop
- Att identifiera barriärer och bristande tillgång till grönområden
- Att vara ett underlag för den framtida fysiska planeringen
- Att vara ett underlag för framtida hantering och skötsel av stadens parker och grönområden samt ett underlag för framtida investeringar



En vision för den nya regionala utvecklingsplanen, RUF 2020, som också kan sägas ligga till grund för Sundbybergs fysiska planering, är att Stockholmsregionen ska vara Europas mest attraktiva storstadsregion. Detta ska bland annat nås genom att:

- Tillgängligheten till arbetsplatser, grönområden, vatten och teknisk försörjning är god
- Människor i regionen har god tillgång till bostadsnära natur
- Värdefulla kulturmiljöer, naturmiljöer och rekreationsmiljöer värnas och vidareutvecklas
- Grundvatten, sjöar och vattendrag har god ekologisk status

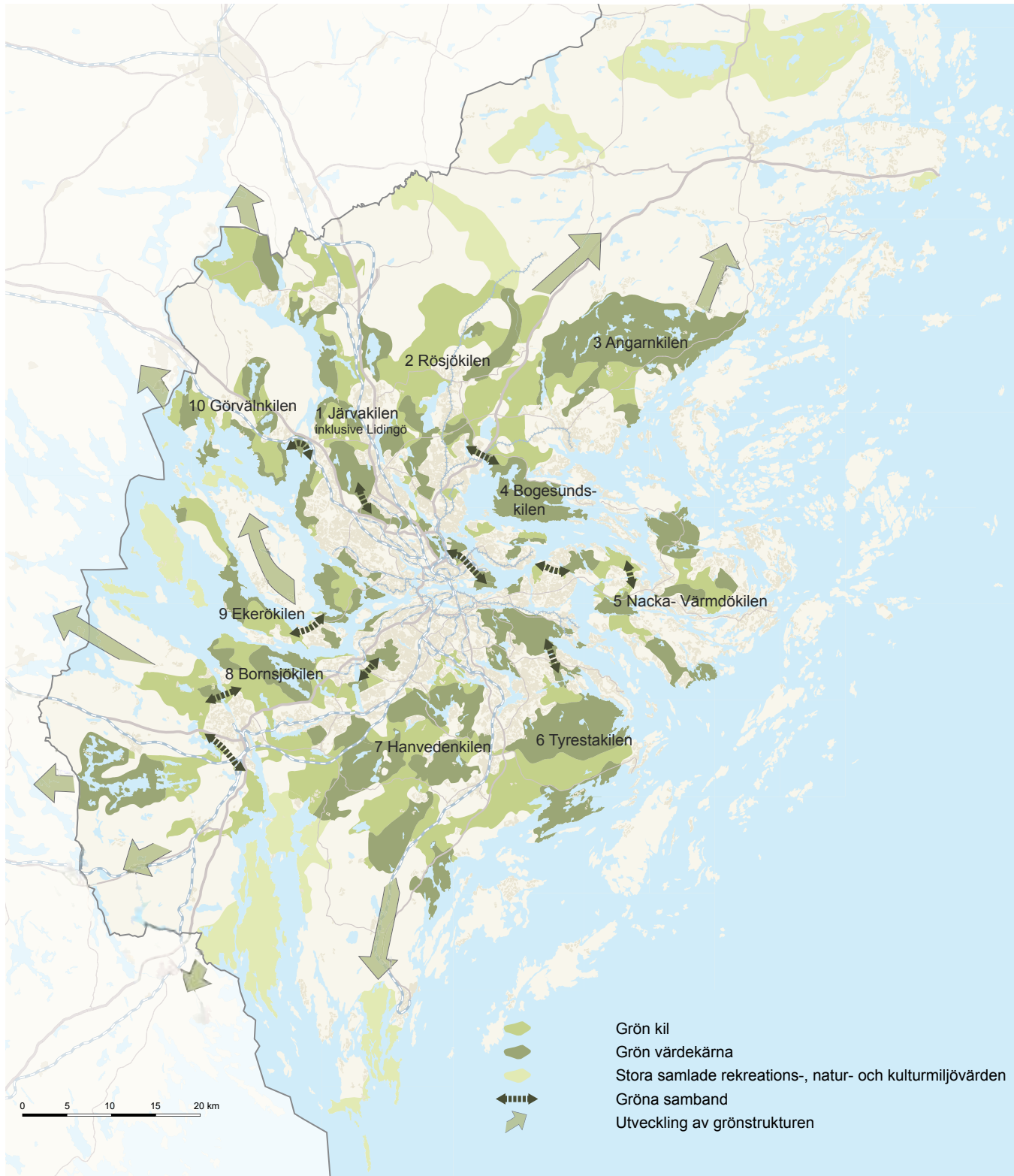
God tillgänglighet till ett grönområde handlar både om den fysiska nåbarheten till ett grönområde och om den mentala tillgängligheten. Den fysiska nåbarheten påverkas av det faktiska avståndet till ett grönområde, av barriärer som skiljer grönområdet från bebyggelsen och av möjligheten att ta sig till området med privata transporter eller kollektivtrafik. Den mentala tillgängligheten kan påverkas av hur van man är att vistas i naturen, om man känner sig trygg i den och om man vet hur man når den. Ovana och otrygghet hindrar många.

Stadens målsättning är i detta sammanhang att:

- värdefulla stråk, länkar och grönområden ska värnas och förstärkas
- den biologiska mångfalden ska värnas och förstärkas
- skötseln av respektive grönområde ska anpassas till respektive grönområdes karaktär
- stadens grönområden ska vara trygga områden för människor att vistas i

3. Regional grönstruktur

3.1 Regionkarta



Regional grönstruktur Källa: Regionplanekontoret

3.2 Beskrivning av regionen

Den regionala grönstrukturen består framför allt av tio så kallade gröna kilar, som ligger på 3-5 mils avstånd från regioncentrum. Sundbyberg ingår i en av dessa kilar, Järvakilen.

Grönstrukturen är en väv av grönska och vatten som människor kan nå från de stora kommunikationsstråken och bebyggelseområdena. En sammanhängande regional grönstruktur ger bland annat följande mervärden:

- Stora och varierande friluftsområden och aktivitetsplatser
- Närhet mellan bostad och större naturområden
- Mötesplatser utanför stadsmiljön
- Möjlighet till rik biologisk mångfald
- Kulturlandskap och historiska spår som ger regional förankring
- God tillgänglighet genom kollektivtrafiksystemet
- Ett stadsbyggnadselement som bidrar till stadsbygdens urbana kvaliteter
- Bättre folkhälsa



Kilarnas storlek, form och läge gör att de erbjuder kvaliteter och funktioner som mindre, enskilda grönområden inte har. Kilarnas värden och användningsmöjligheter ökar ju större de är, och om de ingår i en väl fungerande helhet. Bra samband har betydelse ur olika aspekter, från att förbinda rekreationsstråk och upprätthålla ekologiska spridningssamband till att utveckla en attraktiv stadskärna.

En växande region med fler invånare innebär ett ökat exploateringsstryck på marken, samtidigt som behovet av tätortsnära natur ökar. För att säkerställa goda framtida livsmiljöer i expansiva områden måste den tätortsnära naturen beaktas och värnas i den framtida planeringen för bebyggelse och infrastruktur.

Förutom de gröna kilarna präglas regionen i hög grad av en rik tillgång till vattenytor och stränder. Vattnet är en omistlig del av regionens karaktär och kulturhistoria och de strandpromenader som finns längs stränderna är en av regionens viktigaste tillgångar för rekreation. Ofta fungerar strandpromenader också som länkar mellan olika grönområden och bebyggelsen.

Järvakilen

Järvakilen sträcker sig från de centrala delarna av Stockholms innerstad, genom Nationalstadsparken och vidare genom Solna, Sundbyberg och Stockholm. Efter Barkarby flygfält vidgas kilen och passerar genom Sollentuna och Järfälla och vidare genom Upplands Väsby och Sigtuna.

Järvafältet i kilens centrala del är ett av länets mest besökta friluftsområden. Området ligger mellan tätbebyggda bostadsområden och är lättillgängligt med goda kollektivtrafikförbindelser. Ett nät av stigar och bilfria småvägar gör det lätt att röra sig i området. Friluftslivet främjas av många anläggningar i form av leder och naturstigar, eldplatser, badplatser, raststugor och serveringar. Upplandsleden, Järva kilstråk och Järva cykelled sträcker sig genom stora delar av kilen.

På Järvafältet samsas även aktiviteter som ridning, löpning, fågelskådning, orientering, hundträning och skidåkning under vinterhalvåret. Mälarens långa vikar inbjuder till aktiviteter både sommar och vinter i form av bland annat kanotpaddling och långfärdsskridskoåkning.

Naturen i Järvakilen är varierad och innehåller allt från djupa barrskogar till blomsterrika beteshagar, lövlundar, skogskärr och våtmarker. Här finns Säbysjön, en av länets finaste fågelsjöar, Hanstaskogen med sina stora ekar och svamprika marker och Runsahalvöns höga bergsbranter med utblickar över Mälaren, och Igelbäcken med den sällsynta fisken grönling.

I Järvakilen finns vackra kulturlandskap med åkrar, ängar och betesmarker, där området kring Väsby Gård är ett välbevarat exempel. Här finns även flera vackra herrgårdar såsom Antuna, Runsa, Stora Väsby och Steninge slott. Kulturlandskapet vid Runsa och Lövsta och området kring Garnsviken är kulturmiljöer av riksintresse liksom Bergianska trädgården, Hagaparken och Ulriksdals slottspark med sina ädla lövträd och gamla planteringar.

Järvakilen innehåller också fornlämningar från brons- och järnålder i form av större gravfält och fornborgrar. Vid Runsa finns en mäktig fornborg och en av Sveriges största skeppssättningar.



Igelbäckens naturreservat i Sundbyberg

Igelbäckens naturreservat är en del av Järvakilen. Reservatet, som är ca 127 ha stort, inrättades 2004 för att skydda och bevara ett tätortsnära naturområde för naturupplevelser och friluftsliv. Igelbäcken, som rinner genom reservatet, ska samtidigt skyddas och bevaras som ett levande vattendrag. Igelbäcken är ett av de mest skyddsvärda vattendragen i Stockholmsområdet, och i bäcken finns den tidigare så sällsynta fisken grönling.

Spår från såväl bronsåldern som järnåldern finns i reservatet, vilket bland annat arkeologiska undersökningar i Kymlinge visar. Under medeltiden fanns fyra större bosättningar i nuvarande norra Sundbyberg: Råsta, Lilla Ursvik, Stora Ursvik och Kymlinge.

Berggrunden består av granit, gnejs och grönsten och jordarterna domineras av morän och lera. På en del ställen med kalt berg finns isräfflor, som visar hur inlandsisen rörde sig. På andra ställen finns små ryggar som är uppbyggda av morän och som bildades vid inlandsisens avsmältning för cirka 10 000 år sedan. En gång i tiden var Igelbäckens dalgång en vik av havet.

I reservatet finns stora områden med öppna marker, med bland annat slån, hagtorn och en del stora fristående granar och tallar. Där markerna under längre tid har betats av hästar finns en fin och varierad flora. Skogen är av blandskogskaraktär med bland annat asp, björk, gran, tall, alm, ask, lind och lönn. Söder om Igelbäcken finns en lummig och vacker hassellund (Nötbacken). Om våren blommar här till exempel gullviva och blåsippa.

Till beslutet om att inrätta Igelbäckens naturreservat finns det kopplat dels föreskrifter, dels en skötselplan. Föreskrifterna anger vad som är förbjudet att göra i reservatet och vad som kan vara tillåtet efter en politisk prövning. Alla åtgärder som vidtas i reservatet ska ligga i linje med reservatets syften. Skötselplanen anger i stort hur reservatet ska skötas; framför allt de öppna markerna, Igelbäcken, skogen och fornlämningarna.



4. Lokal grönstruktur

4.1 Dalgångar och stråk

Sundbyberg är byggt i ett sprickdalslandskap, med höga höjder och långsträckta dalar. De fyra större dalgångarna och bebyggelsen på höjderna däremellan karaktäriserar Sundbyberg. De fyra dalgångarna är Igelbäckens dalgång, norra Råstabäckens dalgång/Enköpingsvägen, stråket Rissne äng-Lötsjön-södra Råstabäcken-Råstasjön samt Bällstaån-Bällstaviken. Dalgångarna är före detta havsvikar.

Stora och Lilla Ursvik – MILO – Igelbäckens naturreservat – Norra Kymlinge – Sollentuna

Kopplingarna till Igelbäckens naturreservat ska bevaras och förstärkas i samband med fortsatt exploatering av Stora Ursvik och Milo-området. Miloområdet, mellan Ursvik och naturreservatet, är ett av åtta utpekade förändringsområden i Översiktsplan 2010. En viktig utgångspunkt är att tillgängligheten från området till naturreservatet ska öka i framtiden.

Norra Kymlinge, norr om Igelbäckens naturreservat, är idag på ett naturligt sätt kopplat till naturreservatet. Den gröna kopplingen till Sollentuna är svag på grund av E4 och behöver förbättras i framtiden, vilket även Sollentuna lyfter fram i sitt förslag till ny ÖP. Även Norra Kymlinge är utpekad som ett förändringsområde i ÖP 2010.

Vid en eventuell framtida bebyggelse i området måste stor hänsyn tas till det närliggande naturreservatet så att tillgängligheten till detta inte försämras, värdefulla kopplingar bryts eller att områdets upplevelsevärden på annat sätt påverkas negativt.

Norra Råstabäcken – Råstasjön

Norra Råstabäcken börjar i Stockholm söder om Rinkeby och rinner sedan längs Enköpingsvägen till Råstasjön i Solna. Bäckens fortsätter sedan i en kulvert under järnvägen till Norra Frösunda, vidare under E4 vid Järva krog för att slutligen mynna i Brunnsviken. Bäckens är bitvis igenvuxen med kaveldun och vass, och på vissa sträckor är den kulverterad. I norra Råstabäckens dalgång planeras flera stora exploateringsprojekt.

I samband med exploateringarna är det viktigt att beakta dalgångens funktion som spridningskorridor för så väl djur som människor.

Rissne äng – Lötsjön – Golfängarna – Södra Råstabäcken – Råstasjön

Från Rissne via Rissne äng, koloniområdet mellan Hallonbergen och Duvbo, Sundbybergs kyrkogård, Lötsjön och Golfängarna löper en av de stora dalgångarna i Sundbyberg, för att därefter nå Råstasjön och så småningom havet i form av Brunnsviken.

Rissne äng med omgivande naturmark är ett parkrum av stor betydelse för såväl Rissne som Duvbo och Hallonbergen. Naturmarkens skog förstärker rumsligheten och skapar en känsla av ostördhet som är mycket värdefull. Genom Rissne äng löper flera gång- och cykelvägar.

Lötsjön är en park- och fågelsjö med ett centralt läge i Golfängarna. Ur rekreationssynpunkt är Lötsjön och södra Råstabäcken, tillsammans med närliggande Råstasjön i Solna, mycket värdefull. Intill sjöarna finns en mycket välanvänd gång- och cykelväg. Sambandet mellan Lötsjön och Råstasjön bör utvecklas i framtiden, liksom kopplingen mellan Lötsjön/Golfängarna och Sundbybergs kyrkogård och vidare mot Rissne äng.



Rissne äng

Råstasjön – Ör – Råsta – Brotorp – Igelbäckens naturreservat

Från Råstasjön i Solna finns ett grönt samband åt nordväst, upp mot Igelbäckens naturreservat i norr. Detta samband är svagare än sambandet västerut mot Lötsjön. En stor del av området ingår i ett av de åtta utpekade förändringsområdena i ÖP 2010. Av ÖP 2010m framgår att det viktiga grönstråket ska bevaras och att förbindelserna mellan Brotorp och Hallonbergen ska förbättras.

Bällstaån – Bällstaviken

Bällstaån börjar i Jakobsberg och rinner genom Järfälla, Stockholm och Sundbyberg. Efter att ha passerat Solvalla mynnar ån i Bällstaviken. Bällstaviken är, förutom Lötsjön, den enda större vattenytan i Sundbyberg. En öppen vattenyta är värdefull ur upplevelsesynpunkt; den speglar himlens ljus och ger ett starkt intryck av vädret och årstiden, samtidigt som omgivande bebyggelse avspeglas på ytan och påverkar upplevelsen av platsen. Strandpromenaden längs Bällstaviken ska värnas och utvecklas så att den upplevs som offentlig och tillgänglig för alla.

4.2 Bostadsnära natur

Bostadsnära natur består av allmän mark med naturkvaliteter inom 300 meter från bostaden. För att skapa en god bebyggd miljö måste tillgången till bostadsnära natur säkras.

Formella grönytor är de som staden äger och sköter medan faktiska grönytor omfattar alla ytor som inte är hårdgjorda eller bebyggda, till exempel trädgårdar. Hela den faktiska grönstrukturen bör beaktas för att se ekologiska samband och värdera olika grönytors betydelse i det stora sammanhanget. Däremot är det främst de formella grönytorerna som kan användas för att säkra tillgången till bostadsnära natur.

För att uppmärksamma och synliggöra den bostadsnära naturen behöver den kopplas till stråk och inte avskärmas av barriärer. Bostadsnära natur ska kunna nås av alla. Drift och underhåll är viktigt för att öka tillgängligheten.

Den bostadsnära naturen bör tas med redan i planarbetet och räknas som en del av ny bebyggelse. När gestaltningsprogram tas fram ska krav på den bostadsnära naturens utformning och innehåll formuleras samt kopplas till bestämmelser i detaljplan.

Till den bostadsnära naturen räknas även de träd som finns insprängda i stadsmiljön. Vid detaljplanarbete bör en inventering av skyddsvärda träd genomföras. När träd tas ned på grund av ålder eller sjukdom är det viktigt att träd återplanteras för att behålla den gröna strukturen. Se vidare avsnitt 6, Stadens förhållningssätt till träd.



5. Sundbybergs stadsdelar

5.1 Översiktskarta



5.2 Sundbybergs grönstruktur, stadsdel för stadsdel

Rissne

Bostadsbebyggelsen i Rissne ligger på höjder, med en skärm av sparad skog runtomkring. Husen är försiktigt inplacerade i naturen och ambitionen har varit att behålla så mycket naturlig vegetation som möjligt. På kvartersmark finns också en del sparad grönska och gårdarna är överlag mycket gröna. Rissnes mest betydande grönområde finns i öster i form av Rissne äng.

Rissne äng har en varierad struktur med skog, lekplatser, stora gräsmattor, hundrastgård, bänkar och ett barnbad. Området är en uppskattad plats för uteidrott, solbadande och grillkvällar.

Naturmarken i Rissne utgörs av hållmarkstallskog i de högre partierna. I de lägre partierna ökar inslagen av lövträd. På flera platser finns värdefulla bestånd av ek. Vackra berghällar och stora stenblock är uppskattade inslag i naturmarken.

Intill Rissne torg finns idag en stor, öppen gräsyta, genomkorsad av asfalterade gångstråk och med vegetation i ytterkanterna.

I norr, söder och väster bildar Ulvsundaleden och E18 barriärer till omkringliggande stadsdelar och Rissneleden utgör en barriär mellan stadsdelens centrala delar och dess mer perifera områden. Denna barriäreffekt stärks av SL:s spårområde och industriområdet i kvarteret Maden. Endast österut finns en stark och välfungerande koppling till intilliggande stadsdelar.



Framtida fokus

Sambanden mellan olika delområden i Rissne liksom sambanden mellan bostadsområdets gårdar och omgivande mark ska förstärkas.

Sambanden till andra stadsdelar liksom sambanden till Stockholm ska förstärkas.

Kommande exploatering ska så långt som möjligt anpassas till de naturgivna förutsättningarna och gröonstråk och spridningskorridorer utvecklas.

Det centrala parkområdet vid Rissne Centrum ska utvecklas.

Lekparker och små skogsdungar ska bevaras och utvecklas så långt som möjligt.

Tillgängligheten till Ursvik och Igelbäckens naturreservat och Järvafältet i övrigt ska förbättras.

Tillgängligheten till berghällarna med ekar vid Ekbackens sjukhem bör förbättras.

Hallonbergen

Hallonbergen ligger på en öst-västlig höjd med ett dalstråk längs Enköpingsvägen i norr. Genom dalstråket rinner norra Råstabäcken. Bebyggelsen på höjden omges av sparad naturmark. Genom Hallonbergen sträcker sig ett parkstråk i öst-västlig riktning, där det tidigare fanns en kraftledning. I parkstråket går en gång- och cykelväg som binder samman kvarteren. Vid Toppstugan, belägen på kommunens högsta punkt, +49 möh, finns sparad natur och vackra berghällar.

Den branta norrslutningen ned mot norra Råstabäcken är bevuxen med blandskog. I de högre partierna dominerar tall. Söder och öster om Hallonbergen, är vegetationen mer öppen och domineras av tall och ek. Naturområdet norr om Rissneleden utgör en fortsättning på det skogsområde som ligger i anslutning till Rissne äng.



Framtida fokus

Dalgången mellan Hallonbergen och Duvbo, med den skogbevuxna sluttningen, koloniträdgårdarna och begravningsplatsen ska utvecklas så att tillgängligheten till omkringliggande stadsdelar ökar.

Rissne äng ska bli mer tillgänglig från Hallonbergen.

Kopplingen mellan Hallonbergen och Golfängarna ska förstärkas.

Den gamla "kraftledningsgatan" genom Hallonbergen ska tas till vara och utvecklas till ett centralt parkrum i stadsdelen.

Kvartermarken i Hallonbergen bör, om möjligt, på sikt göras grönare.

Rissneledens barriäreffekt ska mildras.

Ör

Bostadsbebyggelsen i Ör ligger på en höjd omgiven av breda dalgångar i norr, söder och öster ligger. Höjden är mest markerad i söder mot Golfängarna, i norr är det en mer flack sluttning ner mot norra Råstabäcken. Bebyggelsen är varsamt inplacerad i terrängen och omges av sparad natur och anlagd parkmark. Gårdarna innehåller såväl sparad natur som anlagda ytor.

Mitt i området finns ett centralt parkstråk som sträcker sig från Örs centrum, förbi skolan fram till Malins park.

Norra Råstabäckens dalgång är en före detta havsvik som idag delvis är bebyggd. De obebyggda markerna är gräsbevuxna med inslag av lövdungar. Bäckens är till övervägande del uträtad och på några ställen kulverterad. I norr, upp mot Enköpingsvägen, avgränsas landskapsrummet av en skogsklädd höjd.

Vegetationen kring Ör består till största delen av blandskog med ett förhållandevis stort inslag av ek. Berg i dagen är vanligt förekommande och bidrar till områdets karaktär.



Framtida fokus

Området skautvecklas till ett attraktivt stråk som förbinder Lötsjön, Golfängarna och Råstasjön med Igelbäckens naturreservat och övriga Järvafältet.

Det centrala parkstråket genom Ör ska kopplas söderut mot Golfängarna.

En naturlig koppling mellan Ör och Råstasjön i Solna ska skapas.

Vid utvecklingen av området kring Råsta Gård och SL:s bussgarage ska områdets centrala läge i grönstråket mellan Råstasjön och Igelbäckens naturreservat beaktas och värnas.

Lilla Ursvik och Brotorp

Lilla Ursvik och Brotorp ligger i direkt anslutning till Igelbäckens naturreservat och har på så sätt god tillgänglighet till ett större grönområde.

Lilla Ursvik sluttar svagt mot söder. Stadsdelen utgörs till största delen av villabebyggelse, med ett par mindre parker och grönytor. En av dessa innehåller ett gravfält från järnåldern. Lilla Ursviks lekplats, med omkringliggande gräsytor, är ett värdefull och centralt beläget lokalt grönområde.

I sydöst finns ett koloniområde samt en motionsgård med tillhörande anläggningar. I anslutning till motionsgården finns flera motionsspår som sträcker sig in i Igelbäckens naturreservat, både i Sundbyberg och i Solna.

Lilla Ursvik är en grön stadsdel tack vare alla villaträdgårdar. Den omgivande naturmarken och närheten till Ursviks motionsgård, motionsspåren och Igelbäckens naturreservat förstärker detta intryck. I söder finns en kraftig barriär i form av Enköpingsvägen. I övrigt saknas större barriärer, både inom stadsdelen och mot omgivande mark.

Brotorp är en ny stadsdel som dels gränsar till Lilla Ursvik, dels till Igelbäckens naturreservat och dels till Järvastaden i Solna. Såväl den redan byggda som den planerade bebyggelsen ska samspela med omkringliggande naturområden. Möjligheterna till lek, pulka- och skidåkning eller upptäcksfärder i naturreservatet ska tas tillvara genom att stadens rörelsestråk värnas och knyter samman omkringliggande miljöer. Ett stort fornlämningsområde ligger i anslutning till den planerade bebyggelsen i Västra Brotorp.



Foto: Johan Adelgren

Framtida fokus

Kopplingarna mellan Lilla Ursvik, Brotorp och omkringliggande stadsdelar ska utvecklas och förstärkas.

Kopplingarna mellan Lilla Ursvik, Brotorp och omkringliggande grönområden, såsom Igelbäckens naturreservat, Råstabäckens dalgång och Lötsjön/Golfängarna ska utvecklas och förstärkas.

Stora Ursvik

Stora Ursvik är en stadsdel under framväxt alldeles intill Igelbäckens naturreservat och Lilla Ursvik. Förutom tillgången till naturreservatet, och i förlängningen till hela Järvakilen, har Stora Ursvik god tillgång till lokala grönytor, såsom Kvarnkullen och Stora Ursviks holme. Stora Ursviks holme är en bevarad skogsområde som inbjuder till promenader och lek för alla åldrar.

En allaktivitetspark finns anlagd på gränsen mellan Stora och Lilla Ursvik och bidrar till att knyta ihop stadsdelarna. I parken finns möjligheter till aktivitet för alla åldrar, såsom bollspel, klättring, skateboardåkning och sandlådelek. Parken angränsar till ett skogsområde och till de elbelysta motionsspåren i Ursvik och härigenom även till Igelbäckens naturreservat.

Uppvuxna träd och sparad naturmark, både på allmän mark och kvartersmark, bidrar till att ge området identitet och värdefulla boendekvaliteter och därför ska värdefull vegetation sparas där så är möjligt (och säkerställas inom respektive detaljplan).

Planeringsinriktningen för området är att varje detaljplan ska inrymma möjligheter att skapa mindre grönrum i kvartersstrukturen. Bostadsgårdar ska ges en omsorgsfull gestaltning med ett stort inslag av växtlighet och plats för närrecreation.

Ett övergripande gång- och cykelvägnät ska koppla ihop inom Stora Ursvik, med omkringliggande stadsdelar som Ör, Hallonbergen, Rissne, Kista och Rinkeby.



Framtida fokus

Intentionerna i miljö- och gestaltungsprogrammet för Stora Ursvik ska säkerställas och genomsyra den fortsatta planeringen av Stora Ursvik och kommande detaljplaner.

De gröna stråken genom Stora Ursvik upp mot Igelbäckens naturreservat ska säkerställas i den pågående och kommande planeringen av Milo-området.

Kopplingarna till omkringliggande bostadsområden ska utvecklas och förstärkas.

Duvbo

Den norra delen av Duvbos villaområde ligger på en höjdrygg. Norr och söder om denna går dalstråk i ungefär öst-västlig riktning. Hela stadsdelen är mycket grön eftersom den domineras av villatomter.

I nordost bildar koloniområdet och kyrkogården ett brett grönt stråk, som binder samman Rissne äng med Lötsjön och Golfängarna. I söder finns Duvmossen som tillsammans med Kanalparken bildar ett grönt stråk mot centrala Sundbyberg och Lötsjön.

I nordväst finns Utkiken, en bergshöjd med omkringliggande skogsområde. Området är tillräckligt stort och varierat för att upplevas som något av en "storskog".

Inom området finns en del mindre parker, bland vilka Duvboparken, Solparken, Lodet, Kanalparken och Furuparken tillhör de mest värdefulla.



Framtida fokus

Skogsområdet kring Utkiken ska värnas och bevaras. Förutom i Igelbäckens naturreservat är det ont om områden med skogskänsla i Sundbyberg.

Tillgängligheten till berghällen med ekar vid Ekbackens sjukhem ska förbättras.

Duvmossen ska utvecklas och få förändrad användning framtiden.

Storskogen

Storskogen ligger på en höjd och har framför allt två större grönytor; Storskogsparken och området i norr som är en del av Golfängarna. Stadsdelen är i sig ganska grön, med grön kvartersmark i till exempel kvarteret Ekorren, kvarteret Pollux och kvarteret Göken. Kvarteret Hökens villaträdgårdar förstärker också känslan av en grön stadsdel.



Framtida fokus

Den gröna kvartersmarken är oerhört karaktäristisk och viktig för området och ska i största möjliga mån skyddas och säkerställas.

Kopplingarna mellan omkringliggande grönområden och bostadsområden ska utvecklas och förstärkas.

Centrala Sundbyberg

En höjdrygg sträcker sig som ett brett stråk från sydost mot nordväst genom hela stadsdelen. Höjdryggen är kantad av dalstråk längst i norr och ner mot Bällstaviken i sydväst. Mellan Järnvägsgatan och Tulegatan dominerar stenstaden, där grönområdena utgörs av Tornparken och Kyrkoparken.

Hästhagen ligger på en höjdrygg, och längs den norra kanten löper Kanalparken som binder samman Hästhagen med Duvbo. Kanalparken fungerar även som en länk mellan Duvmossen och Lötsjöområdet.

De grönskande villaträdgårdarna i Tulemarken har en stark koppling till den omgivande grönskan ner mot Lötsjön och förstärker denna.

Söder om järnvägen finns Marabouparken och längs Bällstaviken finns strandpromenaden.

Stadsdelen genomkorsas av flera barriärer, där järnvägen är den mest framträdande. Även Landsvägen, Tulegatan och Ursviksvägen utgör barriärer, inom stadsdelen eller mellan stadsdelen och omkringliggande grönområdet och stadsdelar.



Framtida fokus

Strandpromenaden, Strandparken, ska utvecklas för att göras mer tillgänglig och bidra till att knyta ihop Sundbyberg med omkringliggande kommuner.

Marabouparken ska utvecklas och knytas till strandpromenaden.

Kvarteret Ängen och kvarteret Kilen ska utvecklas i framtiden och kopplas till strandpromenaden och till Annedal i Stockholm.

Lilla Alby

Lilla Alby ligger till största delen på en höjd. I väster och sydväst flackar området ut ner mot Bällstaviken. Här finns också en stor del av stadsdelens grönytor i form av Tuvanparken och strandstråket. Stadsdelen har en grön koppling till omgivande områden i form av strandpromenaden längs Bällstaviken.

I Lilla Alby finns flera barriärer i form av hårt trafikerade vägar, såsom Landsvägen, Hamngatan och Tritonvägen. Området närmast Bällstaviken förändras nu kraftigt och på tidigare industrimark byggs bostäder.

Tuvanparken är idag avskuren från stranden, men den pågående bostadsutvecklingen vid Bällstaviken, då även kopplingen mellan vattnet och Lilla Alby ska förstärkas, Hamngatan dras samt byggs om och ett strandtorg skapas, kommer ha stor inverkan på parken och Lilla Alby. Dessutom finns här planer på en gång- och cykelbro över Bällstaviken till Ulvsunda i Stockholms kommun.

En rapport "Strandparken Sundbyberg" har tagits fram för att användas som ett flexibelt planeringsverktyg allteftersom stranden bebyggs och utvecklas med bostäder, infrastruktur och off entliga rum. Strandparken är en angelägenhet för hela Sundbyberg samt för närliggande områden. Ambitionen är att skapa ett publikt stråk som tillåts ta plats längs vattenrummet, som vänder Sundbyberg mot vattnet och som lockar till nya vistelser i en grön och blå miljö.



Framtida fokus

Lilla Albys koppling till centrala Sundbyberg samt till Stockholm ska förstärkas.

Tuvanparken ska utvecklas och kopplas till strandpromenaden i ett Strandtorg.

Strandpromenaden/Strandparken ska utvecklas till en tydlig, sammanhängande enhet.

Tuvanparkens utveckling, förslag maj -11



6. Karaktärer

Beskrivning av de olika gröntypernas karaktär. Det är viktigt att betrakta varje enskild park, grönyta eller grönområde som unik, alla med sin identitet och speciella sammansättning av värden.

Igelbäckens naturreservat

Igelbäckens naturreservat består av kuperad skogsterräng med öppna marker främst utmed Igelbäcken. Naturreservatet syftar till att tillmötesgå de behov som finns för bevarande av Igelbäcken, den biologiska mångfalden och friluftslivets intressen. Skötseln av reservatet ska bedrivas så att goda förutsättningar för naturupplevelser samt ett lokalt och regionalt friluftsliv skapas. Området ska hållas öppet och endast stänglas in där det behövs för djurhållning. Skötseln av reservatet ska också medverka till att Igelbäcken skyddas och bevaras som ett levande vattendrag.



Tätortsnära natur

Tätortsnära natur är naturområden i anslutning till den bebyggda staden. De är viktiga natur- och kulturmiljöer med rik biologisk mångfald. Utgör ofta resterna av det kulturlandskap som fanns innan stadsbebyggelsen fragmenterade det. Kan bestå av skogspartier, ängar, våtmarker eller gammal odlingsmark. Den tätortsnära naturen är en socialt värdefull miljö för friluftsliv, rekreation och naturupplevelser. Den är också sårbar och utsatt vid expansion av staden.

Foto: Norra Kymlinge



Bostadsnära natur

Bostadsnära natur omfattar olika typer av naturområden som ligger inom 300 m från bostaden; den välskötta bostadsgården, impedimentsmarken mellan husen, bergknallen, närparken eller lillskogen. Den är en plats för möten och samvaro.

Den bostadsnära naturen kan vara antingen kommunalt eller privat ägd. Att det finns grönytor insprängda i bebyggelsen har stor betydelse, särskilt för grupper som inte kan ta sig långt; barn, funktionsnedsatta, äldre och sjuka. Hundägare använder också den bostadsnära naturen mycket.



Gröna stråk

Ett stråk är en grön passage mellan och intill park- och naturområden. Stråken har en viktig, sammanlänkande funktion i grönstrukturen.

Kan innehålla bil, gång- och cykelvägar.

Foto: Vackra vägen



Parker

En park är en större trädgårdsanläggning med planteringar och promenadvägar nära eller inom tätt bebyggda områden. En offentlig park är öppen för allmänheten och avsett för rekreation och förströelse, en privatpark är däremot ej tillgänglig för allmänheten. Sundbybergs parker har delats in i fyra kategorier:

- Allmänna parker, ex. Solparken
- Kvartersparkar, ex. Malins park i Ör
- Kulturhistoriska parker, ex. Marabou
- Lekparker, ex. Lodet i Duvbo

Foto: Marabouparken



Anläggningar

I Sundbyberg finns ett varierat utbud av idrotts- och fritidsanläggningar, såväl kommunala som föreningsägda. De används flitigt av både yngre och äldre, föreningsaktiva och enskilda personer.

Exempel på anläggningar:

- Idrottsplatser
- Bollplaner
- Motionsspår
- Koloniområden
- Kyrkogårdar

Foto: Kyrkogården



Naturvårdsobjekt

Naturområden med betydelsefulla naturvärden och värden för den biologiska mångfalden.. Järvakilen utgör ett av länets större naturvårdsobjekt med ett stort antal regionalt och kommunalt värdefulla miljöer.

Exempel på naturvårdsobjekt i Sundbyberg:

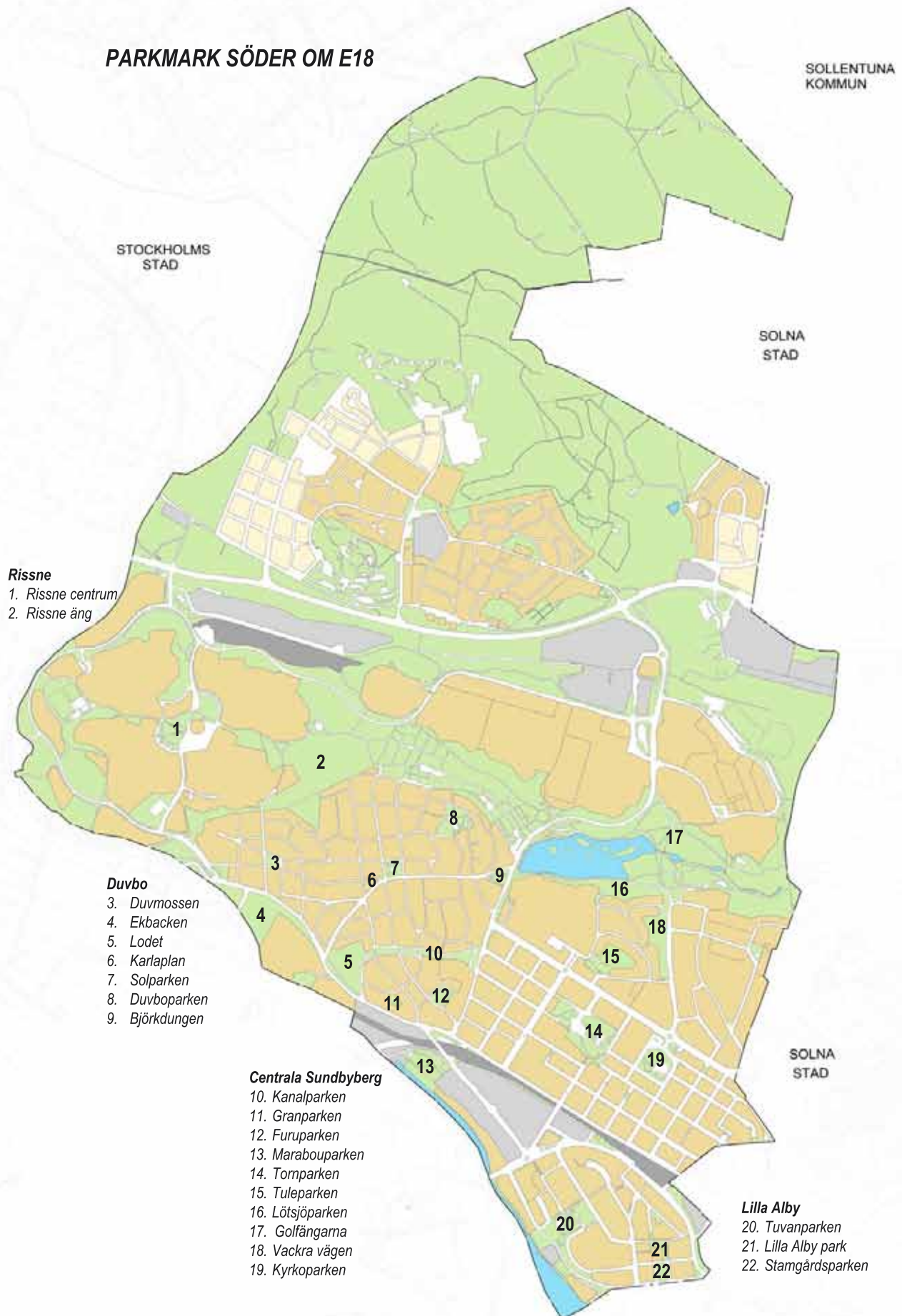
- Lötsjön
- Ekallén i Duvbo
- Bällstaån

Foto: Ekallén i Duvbo



7. Park för park

PARKMARK SÖDER OM E18



1. RISSNE CENTRUM

Rissne centrum består av en öppen grönyta i väster, ett centralt torg och naturmark i norr.

MÅL: Utveckla torget i samband med kommande exploatering och tvärbana.



BESKRIVNING

Storlek: 1 ha

Karaktär: Bostadsnära grönyta, parkmark

Användning/innehåll: Karaktäristiskt för Rissne är att bostadsbebyggelsen ligger på höjder, med en skärm av sparskog runtomkring. Även mellan dessa höjder finns många grönområden, såväl i form av parkmark som av sparskog.

Väster om den åttkantiga centrumbyggnaden Kvartermästaren och Rissne tunnelbaneuppgång finns en stor öppen gräsyta, genomkorsad av gångvägar. Här är också en fontän och forn lämningen Skålgropsstenen från Övre Kymlinge placerad.

Det centrala parkrummet används sommarhalvåret för bollspel och lek och avgränsas i väster av bebyggelse.

I områdets östra del möter Rissne äng Kavallerivägen.

HISTORIA

Det kulliga mälardalen i västra Sundbyberg har varit befolkat i långt mer än tusen år. Namnet Rissne syns i skrift första gången på 1100-talet. Rissne, eller den medeltida namnformen Risenö, har tolkats som en ö med snårskog eller ris. Vid medeltidens slut låg sex torp under Rissne.

I århundraden var Rissne statlig egendom och plats för militär förläggning. 1979 lämnade de sista förbanden Rissne. 1980 fastställdes stadsplanen för den första utbyggnadsetappen. Områdets militära byggnader revs, så när som på fyra kaserner.

ANALYS

Rissne torg kan sägas bestå av två delar; park och torg. Öppna gräsytor med vegetation i kanterna kännetecknar parkdelen, vilket gör parkrummet generöst och omfamnande - en pelouse. Torget har få bänkar och ytor för vistelse, det är mer ett hårdgjort golv människor korsar över.

Det stora genomgripande grönstråket är en viktig länk som idag inte omhändertas på bästa sätt genom Rissne centrum.



ÅTGÄRDER

- Utveckla parkrummet i samband med att tvärbana och ny bebyggelse anläggs
- Skapa mindre rumsligheter såsom en "väntpark" när Rissne centrum blir en kollektivtrafikknutpunkt

2. RISSNE ÄNG

Rissne äng förbinder Rissne med Sundbybergs centrala delar.

MÅL: Bibehålla samt utveckla nuvarande karaktär

BESKRIVNING

Storlek: Cirka 4,5 ha

Karaktär: Bostadsnära, kuperad naturmark

Användning/innehåll: Rissne äng förbinder Rissne med Centrala Sundbyberg. Gräsyterna breder ut sig som ett brett öst-västligt stråk.

I anslutning till Rissne äng ligger ett par större områden med skogspartier. Längs den norra kanten av gräsyterna leds gång- och cykelstråket. Parken övergår successivt i det gång- och cykelstråk som sträcker sig vidare in genom hela Rissne.

Lekplats och barnbad finns på Rissne äng.



FORNMINNEN

I Rissne finns många fornminnen.

Vikingahögen, mellan Rissne skola och kvarteret Divisionen är daterade till 900-talet. Kullen är tre meter hög och har en diameter på omkring 20 meter.

Skålgropsstenen från Övre Kymlinge är placerad i Rissne Centrum, strax väster om Kvartermästaren. Den betraktas som en var vårt lands vackraste och mest väldokumenterade offerstenar. Dess historia går troligen tillbaka ända till bronsåldern och den tidens fruktbarhetskult med anknytning till jordgudinnan.



ANALYS

Kopplingen ner till det populära rekreationsområdet Lötsjön-Golfängarna-Råstasjön är idag otydlig, med det avgränsande koloniträdgårdsområdet, kyrkogården och Ursviksvägen. Rissne skulle tjäna mycket på att detta gröna stråk förstärks, på ett bättre sätt knyts samman och därmed blir en del av det regionala grönstråket.

Sambandet mellan den öppna gräsytan och skogen är av stort värde för landskapets karaktär. När intilliggande område Lingonskogen planläggs för bebyggelse bör ett helhetsgrepp tas för att utveckla och värna Rissne ängs öppna landskap.

ÅTGÄRDER

- Ta fram ett åtgärdsförslag för att binda samman och tydliggöra stråket Rissne äng-Lötsjön-Råstasjön
- Utveckla parkrummet i samband med planläggning av Lingonskogen i norr

3. LODET

Lekparken Lodet ligger i den västra, mer flacka, delen av Duvbo.

MÅL: Bibehålla nuvarande karaktär



BESKRIVNING

Storlek: 0,1 ha

Karaktär: Lekpark

Användning/innehåll: Lekparken Lodet är en nyrenoverad lummig lekpark för barn i alla åldrar.

Parken har många naturliga inslag såsom berg i dagen, en perennrabatt, uppvuxna granar och en stor kastanj.

Stora delar av lekutrustningen har bytts ut, men en fin gammal cykelkarusell finns bevarad. Här finns också en lekställning, gungor, lekhus, snurrkoppar och en hängbro. Sittvänliga granitmurar inbjuder även till lek, t.ex. balansgång.

Parken används inte bara av de boende i området utan även förskolor och dagbarnvårdare söker sig hit.



ANALYS

Lodet är en lekpark i trevlig skala, med ett centralt läge bland villorna i västra Duvbo. Den är naturanpassad på ett bra sätt och känns trivsamt att vistas i.

Lekytornas form och placering, blandningen av gamla och nya lekredskap och naturliga inslag, såsom berg i dagen, lockar till lek.

Uppvuxna träd och buskar ramar in lekytorna på ett ombonat sätt och skapar inbjudande platser.



ÅTGÄRDER

- Anlägga en rutschkana som uppfyller dagens krav i anslutning till berget
- Reparera sprickor i granitmurarna
- Plantera klättrväxter på pergolan

4. EKBACKEN

Ekbacken ligger söder om Järnvägsgatan och nordväst om Ekbackens sjukhem.

MÅL: Bibehålla nuvarande karaktär

BESKRIVNING

Storlek: 4 ha

Karaktär: Bostadsnära, kuperad naturmark

Användning/innehåll: Ekbacken är ett äldre naturområde som idag ligger inklämt mellan högtrafikerade vägar och järnvägen. De högst belägna delarna består av berghällar. Runtomkring finns tallar med inslag av lövträd. Längre ner är ek det dominerande trädet, bitvis med lundartad karaktär.

Genom hela området löper en mängd upptrampade stigar, närmast bebyggelsen är en del asfalterade.

Enda sättet att nå platsen är via sjukhemsområdet eller från nordväst, där marken är flackare men delvis igenväxt av sly och delvis blockerad av stängsel. Mitt i slyn står en gammal gränsmarkering. Området används för promenader och för mulle- och friluftsverksamhet av närliggande förskolor.



HISTORIA

1925 uppfördes ett epidemisjukhus bland ekkullarna sydväst om Duvbo. I början av 1960-talet revs samtliga byggnader utom grindstugan vid infarten från Järnvägsgatan. På platsen byggdes Sundbybergs sjukhus för kroniskt sjuka äldre, vilket stod klart 1964. Från 1993 sker verksamheten i kommunal regi under namnet Ekbackens sjukhem.

Nordväst om sjukhemmet Ekbacken finns än idag en av Sundbybergs vackraste och bäst bevarade ekbackar kvar. Den sluttar brant ned mot de omgivande vägarna. Tvärs över Sundbybergskopplet i nordväst finns ytterligare några ekar, varav en är fritt stående och fint utvecklad.



ANALYS

Detta är en av de få ekbackar som finns kvar i Sundbyberg, väl värd att vårda och bevara. Den vackra eken på andra sidan Sundbybergskopplet skulle kunna belysas och bli en vacker och karaktäristisk entrésymbol in i kommunen.

Området är mycket bullerstört pga. närheten till Ulvsundaleden, Järnvägsgatan samt förbi-passerade tåg.

Entréerna in till området i nordväst är svårtillgängliga och eftersatta. Genom gallring och slyrensning kan platsen göras mer inbjudande.

ÅTGÄRDER

- Inventera ekbeståndet
- Rensa sly samt gallra kring ekarna
- Gallra kring och belysa den fina fristående eken på andra sidan Sundbybergskopplet

5. DUVMOSSEN

Duvmossen ligger i södra spetsen av Duvbo, intill den högtrafikerade Järnvägsgatan.

MÅL: Höja parkens rekreativa värden



BESKRIVNING

Storlek: 1,8 ha

Karaktär: Bostadsnära grönyta

Användning/innehåll: Duvmossen består av en stor öppen, bitvis mycket sliten, gräsyta, delvis omgärdad av träd och solitära buskar.

Grönytan används till hundrastning samt olika utomhussporter, såsom fotboll och annan fysisk aktivitet. I nordost är en yta speciellt avsedd för basebollträning, med ett skyddande nät och sittplatser.

Parallellt med Järnvägsgatan löper en gång- och cykelväg. Parken är mycket bullerutsatt i och med sitt läge intill den högtrafikerade Järnvägsgatan och närheten till Ulvsundaleden och järnvägen.



ANALYS

Duvmossen är en stor gräsyta, som i relation till sin storlek är en förhållandevis outnyttjad plats. Den har ett lågt prydnadsvärde, är delvis sliten, bullerstörd och saknar i princip rumsbildningar.

Läget är enastående i Duvbo, med äldreboendet Ekbacken tvärs över gatan, Duvmossens omsorgsboende intill och flera förskolor och skolor i närheten.

Här finns potential att anlägga en rekreativ park, med särskilda odlingslotter för barn och gamla; en plats där människor med olika behov, i olika åldrar kan mötas och trivas.

En större hundrastgård finns det stor efterfrågan på i kommunen. Många hushåll har hund och hundrastgårdarna tenderar att bli färre och färre och mindre och mindre i takt med att den värdefulla marken exploateras. Agility - banhoppning för hundar, är en sport som vuxit kraftigt de senaste åren. I Duvmossen finns det potential att även inrymma en hundrastgård med agilityhinder. Detta skulle även kunna vara ett attraktivt och underhållande inslag för de gamla och barn som besöker parken.

Att inrama parken med bebyggelse, t.ex ett kafé, mot Järnvägsgatan är ett bra sätt att reducera det störande bullret och samtidigt skapa rumslighet och avskildhet.



HISTORIA

För länge sedan var Duvmossen en sjö som med tiden växte igen och blev Duvboträsket.

1930-1958, deponerades hushållsavfall och massor på platsen, däribland schaktmassor från avloppstunneln i Vackra vägen. Inga spår av deponin syns idag, men föroreningar med hög farlighet har påvisats vid provtagning av jorden på vissa platser. Marktäckningen och grundvattnet har inte kontrollerats, vilket bör ske i samband med utveckling av parken.

På 50-talet var träsket igenfyllt och förvandlat till Duvmossen.

ÅTGÄRDER

- Ta fram ett utvecklingsförslag för hela parken.
 - Kan man anlägga en rekreativ park för människor med olika behov, i livets alla skeden?
 - Kan man anlägga en större hundrastgård med agilityhinder?
- Kontrollera markens och grundvattnets kvalitet och åtgärda eventuella föroreningar



6. KARLAPLAN

Karlaplan ligger norr om Duvbos huvudgata Karlavägen, väster om Solparken.

MÅL: Utveckla samt skapa en tydligare koppling till Solparken



BESKRIVNING

Storlek: 0,2 ha

Karaktär: Gräsyta omgärdad av lönnar

Användning/innehåll: Karlaplan är en historisk mötesplats i Duvbo. Idag står varje år Duvbos stora julgran här.

Platsen består av en större samt en mindre gräsyta, båda omgärdade av lönnar, bl.a. klotlönnar. Flera av lönnarna har allvarliga stam- och barkskador. Mellan de båda ytorna står en välbevarad äldre byggnad, Kiosken. Runt Kiosken finns buskage som delar platsen i två delar.

Norr om Karlaplan löper en asfalterad gångväg, för övrigt är kopplingen mellan Karlaplan och Solparken obefintlig och gräsyterna saknar tydlig funktion.

På delar av Karlavägen, strax sydväst om Karlaplan, finns en gammal ekallé av stort värde.

HISTORIA

Kiosken på Karlaplan har spelat en viktig roll i Duvbos historia.

Den uppfördes 1922 som mjölkbutik med intilliggande enrumslägenhet med kök. Den paviljongliknande byggnaden har sedan dess använts för många olika ändamål; möteslokal, frisersalong, möbelaffär, kiosk, postlokal, valstuga och keramikverkstad.



På 1990-talet renoverades byggnaden varsamt och den tidstypiska arkitekturen är välbevarad.

ANALYS

Karlaplan kan, tillsammans med Solparken, ses som Duvbos centrum.

I och med att Kiosken omges av buskage och den dessutom vänder baksidan mot den stora gräsytan, så delas platsen mitt itu. Den mindre delen har dock potential att fungera som en länk mellan Solparken och Karlaplan.

Karlaplan borde ges en tydligare karaktär, med Kiosken och lönnarna som bas. Varför inte en inbjudande väntpark för de som väntar på bussen?



ÅTGÄRDER

- Länka samman de båda grönyterna genom att avlägsna buskplanteringarna i anslutning till Kiosken och se över asfaltsytan
- Se över lönnarnas tillstånd och återplantera där det behövs
- Fundera över lämplig karaktär/funktion. En väntpark med sittplatser för bussresenärer?

7. SOLPARKEN

Solparken ligger i hjärtat av Duvbo, norr om Karlavägen.

MÅL: Utveckla karaktären av solpark

BESKRIVNING

Storlek: 0,4 ha

Karaktär: Park

Användning/innehåll: Solparken ligger som ett nav i Duvbo. Här strålar flera gator samman och i anslutning ligger intressanta byggnader som är viktiga för stadsdelens identitet. Parkrummet består av öppna klippta gräsytor, delvis inramade av björkar.

Från en mittpunkt med flaggstång strålar fyra grusgångar. Utmed centrumpunktens kanter finns en del låga sommarbloms- och rosrabatter samt några bänkar.

Parken är en knutpunkt för många Duvbobor, men används även av många som kommer från det närliggande äldreboendet Ekbacken.



HISTORIA

Solparken hette tidigare Granparken, efter parkens dåvarande träd, men bytte namn då granarna byttes ut mot björkar och gångar anlades i ett solstrålemönster.

I parken står det gamla "Spruthuset" fortfarande kvar som ett kulturminne från förr. Vid brandlarm samlades borgarbrandkåren här. Idag nyttjas huset av Duvbos villaägareförening, som även använder parken till den årliga vårmarknaden.



ANALYS

Solparken är en kulturpark som idag har förhållandevis lågt prydnadsvärde.

Parkrummet saknar rumsbildningar och upplevs onödigt kalt, prydnadsplanteringarna är få och de radiella gångarna för glesa för att uppfattas som solstrålar.

Björkarna på de öppna gräsytorerna har ingen tydlig rumsdelande funktion.

Några enkla tillägg för att förstärka parkens befintliga karaktär skulle göra mycket för intrycket och upplevelsen.

ÅTGÄRDER

- Ge parken en tydligare solkaraktär genom att skapa fler strålar med hjälp av en blandning av nya grusgångar och planteringar
- Efterhand förnya/återplantera de gamla björkarna och plantera nya björkarter såsom exempelvis tårbjörk
- Skapa tydliga rumsbildningar/avskärmningar mot bl.a. Karlavägen med hjälp av planteringar

8. DUVBOPARKEN

Duvboparken är högt belägen i nordöstra delen av Duvbo.

MÅL: Bibehålla nuvarande karaktär



1. Bollplan 2. Lekredskap 3. Kv. Lövsångaren



BESKRIVNING

Storlek: 1 ha

Karaktär: Bostadsnära natur, lekpark

Användning/innehåll: Duvboparken är en mångfaceterad park bestående av arrangerade lekytor med parkmöbler och lekredskap, bollplan, berghällar och blandskog.

Lekparken har nyligen genomgått en restaurering, då den fick ny lekparutsrustning och delvis handikappanpassades. I parken finns även en upplyst fotbollsplan som på vintern spolas till isbana.

Hela parken omgärdas av skog och berg i dagen, där barn kan leka och vara kreativa. Skogen och berghällarna används även som en lärosal av den intelligande skolan.

Duvbo villaägareförening arrangerar varje år valborgsfrände i Duvboparken. Ett evenemang som lockar många Sundbybergsbor.



ANALYS

Duvboparken är naturanpassad på ett bra sätt och mycket trivsamt att vistas i.

Parken är tillgänglig från de flesta håll och har ett nära samband med trädgårdarna i kv. Lövsångaren.

Ett stort värde är att det finns så många olika element och rumsbildningar på samma plats, alla kan finna något som passar just dem.

Majbrasan är populär, det olyckliga är att den leder till sprickbildningar i berget och en nersotad plats med sly samt ogräs resten av året.



ÅTGÄRDER

- Kontinuerligt hålla efter sly samt ogräs
- Se över berget där majbrasan hålls



9. BJÖRKDUNGEN

Björkdungen ligger i östra delen av Duvbo, intill Ursviksvägen och söder om Karlavägen.

MÅL: Bibehålla samt utveckla nuvarande karaktär

BESKRIVNING

Storlek: 0,4 ha

Karaktär: Park

Användning/innehåll: Björkdungen består av en grasmatta omgiven av björkar. Parken genomkorsas av asfalterade gång- och cykelvägar.

Mitt i parken är Sundbybergs vårdträd planterat, en flikbladig björk som dock benämns Ornäsbjörk på informationsplaketten intill trädet.

I norra delen finns en syrénhäck med sittmöbel och en sommarblomsrabatt. I parken finns även en skulptur; Sonja Högströms "Flyttfåglar till flykt" samt en nerklottrad elnätsstation i västra delen av parken.

Pga. sitt bullerutsatta läge nyttjas parken främst som passage av förbipasserande. Hundrastning är också vanligt.



VÅRDTRÄD

Ett vårdträd fanns förr i tiden på nästan alla gårdar och ibland mitt i byn. Trädet ansågs utgöra tecknet på gårdens, släktens eller byns välfärd och lycka. Man trodde också att olika väsen bodde under trädet och höll man sig väl med dem så skyddades hemmet. Att skada trädet medförde olycka och sjukdom.

Idag blir det allt vanligare att ett vårdträd planteras för att utgöra en symbol för gemenskap mellan människor och samhörighet mellan människan och naturen.



ANALYS

Björkdungen är en liten park som främst nyttjas som passage.

Kopplingen till Lötsjön bryts av den högtrafikerade Ursviksvägen, som också utsätter parken för störande trafikbuller. Att förstärka närheten till Lötsjön och samtidigt skydda parken från buller är en svår, men viktig uppgift att lösa.

Elnätsstationen kan exempelvis kläs in med en spalje för klättrväxter och rentav bli ett trevligt inslag i parken.

ÅTGÄRDER

- Ta fram ett utvecklingsförslag för parken
- Minska trafikbullret från Ursviksvägen
- Undersöka möjligheten att klä in elnätsstationen





Ek (*Quercus robur*)



Tall (*Pinus sylvestris*)



Hästkastanj (*Aesculus hippocastanum*)



Gran (*Picea Abies*)



Manchurisk Valnöt (*Juglans mandshurica*)



Europeisk lärk (*Larix decidua*)

10. KANALPARKEN

Kanalparken är ett grönt stråk mellan Dalsänkan och Kanalstigen.

MÅL: Bibehålla samt förstärka nuvarande karaktär

BESKRIVNING

Storlek: 1 ha

Karaktär: Lokalt parkstråk

Användning/innehåll: Kanalparken är ett grönt stråk som löper mellan Duvmossen i väster och Ursviksvägen i öster. I östra delen finns en pergola.

Parken består av smala gräsytor med inslag av berg i dagen. Den sluttar mot norr och är lite kuperad i mitten.

Enstaka träd och mindre dungar finns i hela parken. Beståndet består till hälften av tall och andra barrträd, medan resten är blandade lövträd. På senare tid har man börjat plantera in lite mer exklusiva trädarter såsom manchurisk valnöt, näverhägg och lärk.

Parken genomkorsas av asfalterade gångvägar som förbinder Hästhagen och Duvbo.



HISTORIA

Lötsjön och Råstasjön är de sista resterna av den forna fjärden mellan Saltsjön och Mälaren. Genom landhöjningen har området mellan sjöarna torkat upp till strandängar. I början av 1900-talet fanns långt skridna planer på att bygga en kanal från Norra Brunnsviken, genom Råsta- och Lötsjöarna, för att förena Bällstaån med Saltsjön.

Kanalparken är en rest av dessa planer, som utreddes i 25 år, men som slutligen avskrevs 1931.



ANALYS

Gröna stråk som ligger som en utjämning mellan olika bebyggelser bidrar till en harmonisk stadsmiljö. Därför är det viktigt att bibehålla och utveckla dessa stråk.

Vad gäller Kanalparken kan stråket förstärkas och utvecklas, bl.a. genom att plantera in fler ovanliga trädarter.

Pergolan i stråkets östra del upplevs felvänd, då man sitter vänd från parken med ansiktet mot intilliggande parkering.

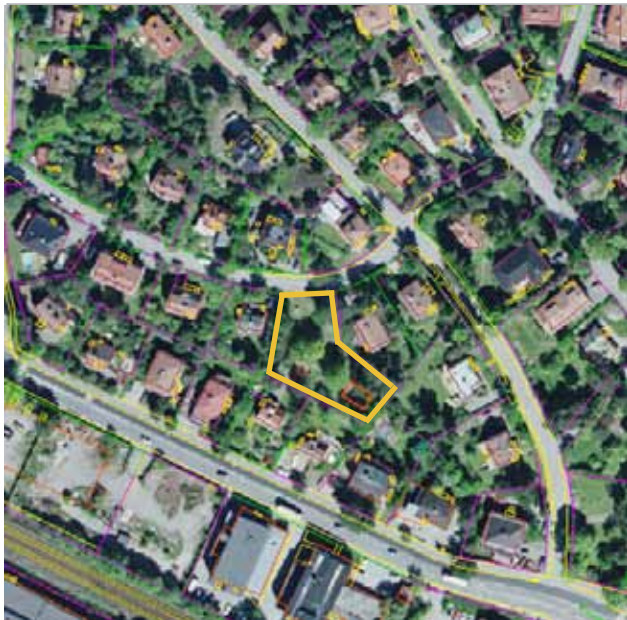
ÅTGÄRDER

- Ge stråket en ännu tydligare karaktär, genom att utvidga beståndet av udda trädarter.
- Förstärka den västra barrträdsdelens naturkaraktär och den östra delens parkkaraktär
- Vända pergolan åt rätt håll

11. GRANPARKEN

Granparken ligger i Hästhagen mellan Granlidsvägen 8 och 10.

MÅL: Bibehålla nuvarande karaktär



BESKRIVNING

Storlek: 1,4 ha

Karaktär: Lekpark

Användning/innehåll: Granparken är en liten inhägnad lekpark i naturen, främst för yngre barn. Den består av svagt kuperad naturmark med mindre berghällar. Lekredskap och parkmöbler finns utplacerade i hela parken.

Vegetationen består av flera större tallar och ekar, enstaka björkar samt andra mindre träd och buskar, där många fåglar av olika arter håller hus.

Granparken är en mycket idyllisk, skyddad lekpark som bara kan nås från Granlidsvägen. Lekparken är mycket välbesökt, främst av de omkringboende.

HÄSTHAGEN

1925 antogs den första stadsplanen för de norra och västra delarna av Sundbybergs köping, dvs områdena norr om Tulegatan samt Hästhagen. Kringbyggda kvarter blandades med småhusbebyggelse utmed krökta gator med hänsyn till terräng, natur och kulturvärden.

Hästhagen blev dock inte det enhetliga villasamhälle som var intentionen. Där uppfördes också ett antal tvåvånings hyreshus, främst i de norra och östra delarna.

ANALYS

Granparken är endast tillgänglig från Granlidsvägen, är naturanpassad på ett fint sätt och har ett nära samband med omgivande trädgårdar.

De gamla tallarna och ekarna ger parken en tydlig karaktär och det är viktigt att bevara dem samt förnygringsplantera vid behov.

Ett störande inslag är dock det trafikbuller från Järnvägsgatan som parken utsätts för.



ÅTGÄRDER

- Underhållsskötsel

12. FURUPARKEN

Furuparken ligger mellan Hästhagsgatan, Tallbostigen och kvarteret Furan.

MÅL: Bibehålla nuvarande karaktär

BESKRIVNING

Storlek: 4,1 ha

Karaktär: Bostadsnära naturmark

Användning/innehåll: Furuparken består av kuperad naturmark med berghällar. Mittpunkten är parkens högsta del, en berghäll omgiven av varierad blandskog i vilken det råder ett rikt fågelliv.

Längs områdets kanter finns enstaka parkmöbler.

Skogsmarken och berget i dagen lockar barn till fri lek och kreativitet. Marken är också populär för hundrastning.

Man kan nå Furuparken från alla håll utom från kvarteret Furan.



ANALYS

Furuparken är en viktig bostadsnära naturmark som används flitigt av de närboende.

Parken ligger fint förankrad bland villorna i Hästhagen. Den övergår mjukt i de angränsande trädgårdarnas grönska och har även en nära koppling till andra intilliggande tomter.

Nuvarande karaktär av naturmark/skog bör bevaras och underhållas. För att hålla området tillgängligt kan vissa inslag av sly rensas bort.



ÅTGÄRDER

- Rensa sly

13. MARABOUPARKEN

Marabouparken ligger mellan Bällstaviken, Löfströmsvägen, Allén och kvarteret Eken.

MÅL: Bibehålla nuvarande karaktär samt studera utveckling av nedre, nordvästra delen



BESKRIVNING

Storlek: 1,3 ha

Karaktär: Park

Användning/innehåll: Marabouparken är en kulturminnesmärkt anläggning där konst och natur, öppet och slutet, allmänt och privat möts och förenas.

Parkrummet är uppdelat i en övre och en nedre del, där den övre delens skulpturer omges av rumsbildande perenn vegetation, medan den nedre delens öppna gräsyta med plaskdamm och paviljong kantas av säsons- samt perennplanteringar och en "hemlig" rhododendronlund.

Marabouparken är en mycket populär park, en grön oas som nyttjas av såväl besökare till konsthallen och skulpturparken som för enbart rekreation och utflykter i det gröna.

HISTORIA

Marabou etablerades i Sundbyberg 1916 som ett dotterföretag till det norska chokladföretaget Freia. Under 30-talet erbjöds Marabou att köpa den intilliggande tomten, Sundbybergs gård, av Sundbybergs stad på villkor att även allmänheten fick tillgång till den park som planerades för personalen. Mellan 1937-1955 arbetade landskapsarkitekten Sven Hermelin med parken.

Parken anlades i två etapper; den höga övre delen består av sammanlänkade gröna rum med utplacerade skulpturer och utblickar över den nedre delen med sin öppna, stora gräsyta och en plaskdamm med paviljong. Denna del av parken är ett tydligt uttryck för funktionalistiskt tänkande med en stor gräsmatta avsedd som en social yta för promenader, lek och picknickar.

Något som skiljer Marabouparken från samtida parkanläggningarna utförda i "Stockholmsstil" är den slutna "oaskaraktär" som ger Marabouparken sin särprägel. Denna frånvändhet refererar tillbaks till äldre tiders parkideal som strävade att utestänga staden. Marabouparken var dock aldrig del av ett större stadsbyggnadsprojekt utan resultatet av ett uppdrag utfört på beställning av ett privat företag som var placerat i den tidens Sundbybergska industriområde.

Hermelins ville att hans arbeten skulle se ut som att de hade växt fram och inte planterats. Gamla Sundbybergs gård gav vissa förutsättningar exempelvis i form av redan existerande träd som Hermelin byggde vidare på och använde som ett avgränsande skogsbryn. Den plaskdamm som Hermelin anlade och som värmdes upp av chokladfabrikens kylarvatten hade en förlaga i den våtmark som redan fanns på plats. Den lilla japaniserande paviljongen placerad invid plaskdammens vattenspegel, väl synlig från toppen av den trappa som utgör entré till den nedre delen av parken, fungerar som en "eye-catcher" och utgör även den en länk till ett romantiskt parkideal.

Överenskommelsen med staden att hålla parken öppen för allmänheten präglade parken och dess faciliteter samtidigt som parken var en privat egendom skapad för företagets anställda och deras fysiska och själsliga väl. I det personalvårdande motivet ingick inte bara natur och konst i skön förening, utan även pedagogik i form av odlingar avsedda att ge personalen odlingstips och under en period en barnkrubba där företagets kvinnliga anställda kunde lämna sina barn medan de arbetade.

Marabouparken som anläggning och dess historia präglas av en ovanlig blandning av privat lustgård och funktionalistisk nytänkande.

År 2002 köpte Sundbybergs stad Marabouparken, det gamla kakaolaboratoriet och de 16 konstverken i skulptursamlingen. Den privata företagsparken övergår i det offentliga ägo, tillförs en konsthall och träder nu fram som ett av stadens starkaste offentliga rum med naturen och konsten som särskilt kännetecken.

Marabouparken som anläggning lär fortsättningsvis präglas av balanserandet mellan öppet och slutet.



ANALYS

Det är en stor tillgång för Sundbybergs stad att ha en grön oas av denna karaktär i stadsmiljön. Parken utgör en oerhört värdefull kulturmiljö.

I dagsläget finns två entréer, varav en består av trappor och den andra är asfalterad och handikappanpassad. Funderingar finns på att öppna en tredje entré mot Ågatan/Bällstaviken. Denna plats används idag som ren bruksyta för parkanläggningens skötsel, men har stor potential att bli en yta som kan tillåta lek och aktiviteter i större utsträckning än idag. Stor hänsyn måste tas till existerande park, så att den ursprungliga miljön inte tar skada.

Marabouparken är och kommer i framtiden att bli en ännu viktigare plats med den pågående bebyggelsen i Annedal i Stockholm. Förtätning kring parken studeras, men får inte utan noga överväganden inkräkta på det visuella parkrummet.



"En gräsmatta full med lekande barn är mycket vackrare än en gräsmatta full av färgglada rabatter"

Sven Hermelin

ÅTGÄRDER

- Fortsatta studier kring en utveckling med ny entré och publik lek-/ aktivitets yta mot Bällstaviken
- Se över de årstidsbundna planteringarna

14. TORNPARKEN

Tornparken ligger på en höjd mitt i centrala Sundbyberg.

MÅL: Bibehålla nuvarande karaktär



BESKRIVNING

Storlek: 3,2 ha

Karaktär: Park/Lekpark

Användning/innehåll: Mitt i centrala Sundbyberg, lättillgänglig för många människor, finns Tornparken. Den är belägen på en höjd med Sundbybergs viktigaste landmärke på toppen, vattentornet från år 1912.

Tornparken är en park med spännande topografi och plats för olika typer av aktiviteter. Vattentornet omgärdas av gräsmattor och berghällar, dit många går för att njuta av utsikten över Sundbyberg.

I västra delen av parken finns ett äventyrslandskap för barn i alla åldrar och sittplatser för de vuxna, allt inramat av grönska. På scenen hålls traditionsenligt varje år första majtal. Perennplanteringen tydliggör årstidernas skiftningar på ett fint sätt.

VATTENTORNET

Tornparken har fått sitt namn efter vattentornet som är beläget i parkens högsta del. Tornet stod färdigt 1912 och arkitekt var Ivar Tengbom. Den 27 meter höga byggnaden är uppförd i mörkrött, handslaget Höganästegel i dekorativa mönster.

Vattnet togs från Brunkebergsåsen vid Ulriksdal och pumpades upp i tornets cistern. Redan 1926 förlorade tornet sin funktion då man bytte vattentäkt till Görväln i Mälaren. Undet en folkomröstning (rådslag) 2006 så bestämdes det att tornet skulle byggas om till ett café och parken till en plats för lugn och möten.



ANALYS

Tornparken är en välutnyttjad, variationsrik och mycket uppskattad park av människor med olika behov i alla åldrar.

Parken utgör en värdefull miljö och de olika delarnas skilda karaktär bör bevaras. En tydlig entré mot vattentornet vid Fågelsången saknas idag.

Den nyrenoverade parkdelen, med sitt äventyrslandskap, är handikappanpassad. Övriga delar av Tornparken är svårtillgängliga, främst pga. de kraftiga nivåskillnaderna.



ÅTGÄRDER

- Arbeta med entréerna till vattentornet
- Plantera buskar och annan vegetation mot intilliggande flerfamiljshus
- Renovera badet samt fundera över möjligheter till offentlig toalett
- Se över asfaltsbeläggning samt belysning vid bollplanen och gångvägar västerut

15. TULEPARKEN

Tuleparken ligger omsluten av kvarteret Korpen och kvarteret Domherren i Tulemarken.

MÅL: Bibehålla samt utveckla nuvarande karaktär

BESKRIVNING

Storlek: 1,1 ha

Karaktär: Bostadsnära naturmark

Användning/innehåll: Tuleparken består av en övre del i norr med kuperad naturmark med omväxlande berghällar, ängsmark och träd samt en lägre del i söder med svagt kuperade gräsytor, mindre berghällar och dungar av buskar och träd. Den nedre delen är del av ett promenadstråk, medan den norra är mer otillgänglig och endast kan nås via en smal stig öster om tennisbanorna.

Närmast de privata tennisbanorna finns en ovanligt stor och kraftig hängbjörk. Träden i norr består till stor del av tall, men även en hel del lövträd, glesväxande eller i dungar med öppna ytor emellan.



ANALYS

Tuleparken är en spännande naturmark med skogsdungar och klätterberg, främst använd av de boende i området. Lättåtkomliga, mindre skogspartier i staden är sällsynta och mycket viktiga att värna.

Den övre platån upplevs, i kombination med de inhägnade tennisbanorna, som en semiprivat yta och inte som ett publikt rum. Men här finns mycket att utforska och lockar såväl barn som hundar till lek.

ÅTGÄRDER

- Underhålla samt sköta skogen så att den frodas och utvecklas i rätt riktning

16. LÖTSJÖPARKEN

Lötsjöparken ligger mellan idrottsplatsen, kvarteret Beckasinen och gångvägen söder om Lötsjön.

MÅL: Bibehålla nuvarande karaktär



BESKRIVNING

Storlek: 1,7 ha

Karaktär: Bostadsnära naturmark

Användning/innehåll: Lötsjöparken är ett norrvänt, långsmalt skogsparti, beläget söder om Lötsjön. Parken gränsar mot ett antal villatomter på höjden i Tulemarken.

I de västra delarna finns mycket berg i dagen och i öster, längs gångvägen, sträcker sig en smal gräsyta som övergår i grönstråket väster om Vackra vägen.

Parken är starkt kuperad, nivåskillnaden mellan gångvägen i norr och gränsen mot villorna i söder är drygt 30 meter.



ANALYS

Parken är en del av det viktiga grönstråk som sträcker sig från Rissne, via Lötsjön och vidare mot Råstasjön i Solna.

Skuggläget, men framförallt de kraftiga nivåskillnaderna gör att inte så många vistas här.

Skogspartiet utgör en viktig länk i det regionala grönstråket, väl värd att underhålla och bevara.



ÅTGÄRDER

- Underhållsskötsel

17. GOLFÄNGARNA

Mellan Hallonbergen och Ör i norr, Lötsjön i väster och Storskogen i söder ligger Golfängarna.

MÅL: Bibehålla samt utveckla nuvarande karaktär

BESKRIVNING

Storlek: Cirka 9 ha

Karaktär: Bostadsnära naturmark, park

Användning/innehåll: Golfängarnas öppna gräsytor är en del av det viktiga, centrala rekreationsområde som löper mellan Rissne äng, Lötsjön och vidare till Råstasjön i Solna.

Här äger olika evenemang rum, men de öppna gräsytorerna är även populära för exempelvis bollspel, picknick, promenader och pulkaåkning.

Längs parkens kanter växer skog upp mot intilliggande stadsdelar. Ett vattendrag rinner från Lötsjön i väster till Råstasjön i öster. Planteringar av prydnadsväxter invid och längs vattendraget ger parken en större kulturprägel i detta parti. Här har också olika aktiviteter samlats såsom en lekplats, boule-, fotbolls- samt tennisplaner med mera.



HISTORIA

Lötsjön och Råstasjön är de sista resterna av den forna fjärden mellan Saltsjön och Mälaren. Genom landhöjningen har området mellan sjöarna torkat upp till strandängar.

Golfängarna fick sitt namn 1911, då Stockholms första riktiga niohålsbana uppfördes här.

På 1950-talet gjordes den alltmer igenväxande Lötsjön iordning till en fågelsjö med små holmar, omgiven av planteringar och promenadstigar och runt 1970 förvandlades Golfängarna till ett vidsträckt öppet landskap med mjuka gräsytor som speglas i bäckens anlagda spegeldammar.



ANALYS

Entréerna till Golfängarna och det viktiga rekreationsstråket är idag förhållandevis få och otydliga. Kopplingen österut till Råstasjön, norrut mot Ursvik, västerut över Ursviksvägen och söderut mot Centrala Sundbyberg kan på flera sätt förbättras och förstärkas.

Ursviksvägen skapar en gräns men också en barriär mellan Golfängarna och kyrkogården.

ÅTGÄRDER

- Utveckla parken till en regional stadspark
- Förstärka kopplingar och entréer i alla väderstreck

18. VACKRA VÄGEN

Området väster om Vackra vägen är ett grönstråk som sträcker sig upp mot Tulemarken.

MÅL: Utveckla nuvarande karaktär



BESKRIVNING

Storlek: 0,8 ha

Karaktär: Bostadsnära naturmark, park

Användning/innehåll: Närmast Tulemarken finns en östsluttning med enstaka berghällar och blandskog. Nedanför breder en gräsmatta ut sig, som i den norra delen har planteringar med olika barr- och cypressbuskar samt en liten kulle med några träd. I norr gränsar området till Löt-sjöparken och i söder till kvarteret Trastens stora grönytor. Längs Vackra vägen finns en skärm av små lindar och rosenbuskar samt flera parkmöbler.

Området är tillgängligt från gångvägen som löper längs Vackra vägen och nyttjas främst som promenad- och hundrastningsstråk.

HISTORIA

1916 uppstod ett litet kolonistugeområde på den sankta Starrbäcksängen i dalgången mellan Tulemarken och Storskogen. Kolonisterna hade tidigare hyrt små lotter vid Sundbybergs gård, men tvingats flytta då Marabou köpte marken. Namnet Vackra vägen kommer från dessa prunkande kolonilotter.

På 1940-talet fick kolonilotterna åter flytta på sig, denna gång för att ge plats åt ny bostadsbebyggelse. Ett nytt koloniområde anlades i dalgången norr om Duvbo, där det har fått förbli.

ANALYS

Området är en viktig del av det gröna stråk som leder från Kyrkoparken i centrala Sundbyberg och vidare ner till Golfängarna. Däremot saknas tydlig optiskvägledning samt en tydlig entré till Löt-sjön/Golfängarna.

Vissa av lindarna är i dåligt skick och bör ersättas.

Stråket är mycket välanvänt och bör kompletteras med fler sittplatser, omgivna av perenner.

Barrplanteringen har olämplig karaktär för platsen, likaså rosenbuskarna.



ÅTGÄRDER

- Ersätta sjuka/döda lindar utmed gångvägen
- Ersätta rosenbuskage samt barrplantering med växter bättre lämpade för platsen
- Ordna fler sittplatser
- Skapa ett tydligare stråk samt entré till Löt-sjöområdet

19. KYRKOPARKEN

Kyrkoparken ligger mellan Kyrkogatan, Fågelsången och Rosengatan.

MÅL: Bibehålla nuvarande karaktär

BESKRIVNING

Storlek: 1,2 ha

Karaktär: Park

Användning/innehåll: Kyrkoparken är en högt belägen, grön oas mitt i staden.

På parkens högsta punkt tornar Sundbybergs kyrka upp sig. Från kyrkan sluttar gräsmattor, med inslag av berghällar, tallar och lövträd, mer eller mindre brant ut mot kanterna. De flesta berghällarna finns i de västra delarna av parken.

Parken ramas in av en cirka en meter hög stenmur.

Det finns flera entréer till parken. Dessa är mycket tydliga då muren förhindrar andra ingångar än de konstruerade.



SUNDBYBERGS KYRKA

Kyrkan ritades av arkitekt Axel J Sjögren. 1909 lades grunden och ett zinkskrin med en berättelse om kyrkans tillkomst murades in. Hösten 1910 stod kyrkan klar att invigas.

Byggnaden är uppförd i nygermansk stil, med ljusputsade fasader och Sundbybergsgranit i sockel, trappor samt portal. Det brutna taket är klätt med kopparplåt. Interiören är dekorerad med arabeskartade mönster i jugendtapning.

1960 restaurerades kyrkan. Då delades den höga församlingssalen i två plan. Kyrkspiran har också försetts med en neonslinga, för flygtrafikens skull.



Berg i dagen



ANALYS

Kyrkoparken utgör en värdefull miljö och kyrkan är ett tydligt, monumentalt landmärke i staden, omgiven av stram, kuperad naturpark.

Kyrkoparken kan ses som början på det gröna stråk som leder från Centrala Sundbyberg via Vackra vägen ner till Golfängarna. Ytterligare kopplingar finns till intilliggande grön kvartersmark.

ÅTGÄRDER

- Underhållsskötsel

20. TUVANPARKEN

Tuvanparken är belägen mellan Hamngatan och Humblegatan i Lilla Alby.

MÅL: Koppla samman parken med Bällstaviken och strandpromenaden. Utveckla nedre delen som strandpark och bibehålla samt utveckla den övre delens nuvarande karaktär.



BESKRIVNING

Storlek: 2,5 ha

Karaktär: Allmän park

HISTORIA

Parken har fått sitt namn efter Tuvans hem för mentalsjuka som invigdes på platsen år 1892.

Sjukhemmet var en stor praktfull byggnad med en tillhörande rekreativ park som ledde hela vägen fram till åstranden.

Än i dag syns spår av den ståtliga sjukhusparken genom flera stora lövträd, som står kvar på platsen. Träden har stort historiskt samt rekreativt värde.

Tuvans sjukhem revs 1960.

ANVÄNDNING/INNEHÅLL:

Tuvanparken är en mötesplats som uppfyller många människors behov. Här finns möjlighet till både lek och vila. För barn finns en lekpark som är indelad i två delar, en med inriktning för yngre barn, 1-4 år, och en för lite äldre, 5-12 år. Lekparken för de yngre är välutrustad och välbesökt. Dagmammorna i Lilla Alby har tillgång till ett mindre uthus där de förvarar sina leksaker.

I parkens övre, nordöstra del finns en pergola med bänkar och en perennrabatt med skulptur. På våren blommar olika vårlökar i gräsmattorna under de stora lövträdens kronor där ytterligare en skulpturgrupp, "Ryt-misk lek" av Sonja Högström, är placerad.

Bredvid lekparken finns en scen/dansbana. Genom den här delen av parken löper flera asfalterade gångvägar och det finns god tillgång till parkmöbler. Här finns också flera värdefulla lövträd. En förnygringsplantering har påbörjats med bland annat ett antal särpräglade träddarter såsom Robinia.

Högst upp i parken ligger en inhägnad bollplan, som nyttjas för spontanidrott av skola och föreningsliv. Vintertid spolas den till skridskobana. Planen är belyst från höst till vår. Även en del träd är belysta i parken kvällstid, liksom parkvägarna. Intill bollplanen står en tillfällig förskolepaviljong om 900 kvm.

En välanvänd hundrastgård finns i nedre delen av parken, mot Hamngatan.

ANALYS

Tuvanparken har stor betydelse som en grön oas, främst för de boende i Lilla Alby, då den är den enda sammanhängande stora grönyta/parkyta som finns i stadsdelen. Parken är dock omgiven av diverse barriärer som minskar parkens tillgänglighet. Den nedre delen, där hundrastgården är belägen, upplevs tydligt avskild från den övre delen av träd, buskage och en brant slänt. Denna del är även utsatt för trafikbuller från Hamngatan, som också utgör en fysisk barriär mellan parken och vattnet.

Bollplanen och den tillfälliga förskolepaviljongen, i parkens högst belägna del, skärmar av parken från kontakt med Humblegatan.

Tuvan är idag avskuren från stranden, men den pågående bostadsutvecklingen vid Bällstaviken, då även kopplingen mellan vattnet och Lilla Alby ska förstärkas, Hamngatan dras samt byggs om och ett strandtorg skapas, kommer ha stor inverkan på parken och Lilla Alby.



Skissförslag, Combine samt AJ Landskapsarkitekter

PÅGÅENDE PLANERING/ÅTGÄRDER

En omfattande stadsutveckling pågår av marken längs Bällstaviken vid Tuvanparken.

I kvarteret Tvättstugan vid Bällstaviken, söder om Tuvanparken, uppförs sju flerfamiljshus med cirka 240 lägenheter. I kvarteret Förrådet planeras 110 lägenheter, varav 12 i det gamla elverket. I samband med utvecklingen av området kommer också en upprustning av strandpromenaden, "Strandparken", längs Bällstaviken att ske. Dessutom finns här planer på en gång- och cykelbro över Bällstaviken till Ullsunda i Stockholms kommun.

Studier av hela Tuvanparken, från Humblegatan i norr till Bällstaviken i söder, pågår.

I den norra delen, där den tillfälliga förskolepaviljongen står, förläggs en permanent tillbyggnad av Lilla Alby skola samt en multisportplan. Ambitionen är att i princip bevara det övre parkrummets historiska karaktär, medan den nedre delen, där bland annat hundrastgården är belägen, kommer att utvecklas och bindas samman ända ner till Bällstaviken. Ett grönt samband ska skapas mellan strandpromenaden och Tuvanparken. För att mildra Hamngatans barriäreffekt ges den en annan utformning med avvikande beläggning och sänkt hastighet, så kallat shared space. Nya parkytor och ett "Strandtorg" tillskapas i anslutning till Strandparken och vattnet.

Parkens nivåskillnader tas upp genom sittvänliga terrasser, trappor, ramper och lockande kullar. Här planeras även en "Sinnenas park", en plats där människor med olika behov, i olika åldrar kan mötas. Hundrastgården kvarstår i sitt nuvarande läge, men utvecklas för att bättre hänga samman med den övriga parken.

21. LILLA ALBY PARK

Lilla Alby park ligger mellan Humblegatan och Trädgårdsgatan.

MÅL: Bibehålla nuvarande karaktär



BESKRIVNING

Storlek: 2,4 ha

Karaktär: Bostadsnära naturmark

Användning/innehåll: Lilla Alby park är en liten sluttande skogsbacke med stora lövträd.

Här finns ett fåtal bänkar, sporadiskt placerade i parken. Längs parkens östra kant löper en asfalterad gångväg. Via en trappa når man Trädgårdsgatan. Den norra delen av parken ligger mestadels i skugga pga de höga, täta träden. Här är också gräsmattan och övrig undervegetation gles och i dåligt skick.

Som en del av parken ligger Alby säteri med omgivande trädgård. Fastigheten avskärmas med hjälp av staket från parken.

Vintertid är parken en mycket populär pulkbacke.

HISTORIA

Lilla Alby har sedan medeltiden tillhört Solna socken och varit en del av ett större gårdskomplex med bl a Huvudsta, Rinkeby och Kälvesta. 1949 överfördes stadsdelen till Sundbybergs stad.

Lilla Alby gård är en sätesgård från 1620-talet. Den är stadsdelens äldsta hus och forna centralpunkt. Kvarteret Albygården representerar kärnan av stadsdelens tidigare bebyggelsehistoria med jordbruk kring en liten herrgård. På 1830-talet byggs herrgården om av dess dåvarande ägare Johan Wibom. Huvudbyggnaden byggs på med en andra våning och de båda 1700-talsflyglarna rivs.



1961 köper Sundbybergs stad Alby säteri som framtida kultursatsning och hyr sedan ut fastigheten till olika prominenta hyresgäster såsom flertalet ministrar.

2001 säljs gården till en privat fastighetsägare som därefter har renoverat byggnaden med varsam hand. Rester av gårdsparken kan än idag skönjas.

Utvecklingen av Lilla Alby har med tiden gett den lilla herrgården en något underordnad ställning och placering i staden. Dess centrala läge är dock synnerligen unikt. Gammalt möter nytt.

Foto: Anders Gustafsson

ÅTGÄRDER

De stora lövträden minner om Alby gårds betydelse som stadsdelens centralpunkt. Det är viktigt att bibehålla och utveckla karaktären av gammal gårdspark med hjälp av underhåll och nyplanteringar. Parkmöbleringen bör ses över och undervegetationen bättras på och kompletteras med bl a vårlökar.

22. STAMGÅRDSPARKEN

Stamgårdsparken ligger norr om Tritonvägen och söder om Trädgårdsgatan.

MÅL: Utveckla parken

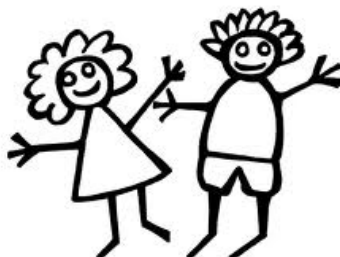
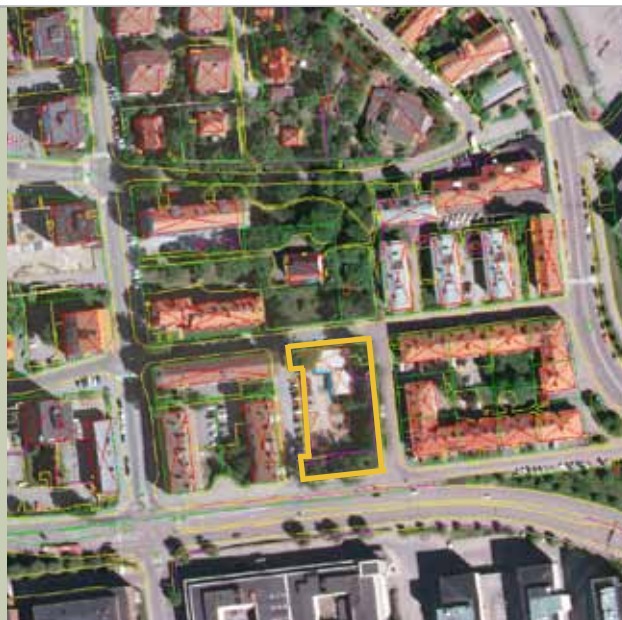
BESKRIVNING

Storlek: 2,6 ha

Karaktär: Parkmark, nyttjad för tillfällig förskola

Användning/innehåll: Stamgårdsparken är till stor del en hårdgjord yta, omgiven av gräsmattor samt en del träd och buskar.

I dagsläget upptas parken av en tillfällig förskolepaviljong och hela ytan är inhägnad. Marken är dock fortfarande parkmark enligt detaljplan.



ANALYS

Parken har en tydlig koppling till Albygårdens trädgård samt till Lilla Alby park i norr. Denna koppling bör förstärkas och tas tillvara.

Störande trafikbuller från nedanförliggande Tritonvägen är en viktig parameter att beakta vid en eventuell utveckling/förändring av parken.

Parken är en viktig närpark för de boende i området.

ÅTGÄRDER

- Så länge parken nyttjas för förskoleverksamhet kan inga särskilda åtgärder vidtas

8. Slutsatser

En fortsatt kraftig befolkningstillväxt i Stockholmsregionen ökar behovet av att ta mark och vatten i anspråk för bebyggelse och infrastruktur. Det kan därför ses som en stor utmaning att förbättra regionens miljö och invånarnas hälsa även med hög befolkningstillväxt.

Att ta till vara potentialen i Sundbybergs grönstruktur och att skydda och utveckla dess värden ställer krav på kunskap, god hushållning, samverkan och investeringar.

God tillgänglighet till ett grönområde handlar både om den fysiska nåbarheten till ett grönområde och om den mentala tillgängligheten. Den fysiska nåbarheten påverkas av det faktiska avståndet till ett grönområde, av barriärer som skiljer grönområdet från bebyggelsen och av möjligheten att ta sig till området med privata transporter eller kollektivtrafik. Den mentala tillgängligheten kan påverkas av hur van man är att vistas i naturen, om man känner sig trygg i den och om man vet hur man når den.

Grönplanen utgör ett underlag för den fysiska planeringen och ska vara vägledande för beslut i allmänna skötsel- och naturvårdsfrågor samt i förändrings- och förnyelsearbete.

Syftet med grönplanen är även att visa vilka kvaliteter den gröna strukturen har, den lokala likväl som den regionala, var den finns och hur den hänger ihop. Vidare att identifiera barriärer och bristande tillgång till grönområden samt att vara ett underlag för framtida hantering, skötsel och investeringar av stadens parker och grönområden. Den ska ligga till grund för de skötselplaner samt den klassificering av parker och planteringar som ska tas fram.

Grönplanen är inte något självständigt reglerande markanvändningsplan utan utgör ett underlag till bland annat översikts- och detaljplanering där avvägningar görs mot andra intressen.



9. Referenslitteratur

ÖP 2010

RUFS 2010

Grönstruktur och landskap i regional utvecklingsplanering, RTK, SLL

Aldrig lång till naturen, Lst

Järvakilen, Upplevelsevärden i Stockholmsregionens gröna kilar, 1:2004,
Regionplane- och trafikkontoret

Igelbäckens naturreservat, inrättat av KF i Sundbyberg 2004

Stora Ursvik, Miljö- och gestaltningsprogram 2004

SUNDBYBERG - om hus och miljöer från bronsålder till nutid, Eva Söderlind 1995



