

DUVBO

MILJÖPROGRAM
TILLHÖR PLANHANDLINGARNA (C102)

Sundbybergs stad



Innehåll

| | |
|--|----------|
| 1. Inledning | 2 |
| - Kort historik | 2 |
| - Områdets karaktär | 2 |
| 2. Området som helhet | 3 |
| 3. Kvartersmark | 4 |
| - Tomtens utformning | 4 |
| - Befintliga byggnader | 5 |
| - Tillbyggnader | 6 |
| - Nya byggnader | 6 |
| 4. Offentlig miljö | 7 |
| - Gator och parker | 7 |
| - Allmänna anläggningar och installationer | 8 |

Detta miljöprogram godkändes av stadsbyggnadsnämnden den 28 november 1996.

Programmet har tagits fram i syfte att precisera de värden som särskilt skall beaktas i bygglovärenden och som är vägledande för eventuella planarbeten inom området.

Programmet har utarbetats av plan- och byggförvaltningen, Sundbybergs stad.

1. Inledning

Kort historik

I bostadsnödens Stockholm bildades 1898 föreningen Egna Hem i syfte att skapa egna hem för arbetare. Året därpå förvärvades egendomen Dufvebol i Spånga församling. Bostadsbebyggelsen uppfördes i regel av fastighetsägarna själva och visar en rik provkarta på den tidens förhärskande smakriktningar. Duvbo villastad blev en av landets första egnahemsmiljöer, ett exempel som skulle få flera efterföljare. Duvbo hade gott rykte och efterfrågan på tomter var stor. 1924 utökades området västerut. Nya Duvbo fick en mer reglerad stadsplan och likartad bebyggelse, allt efter de rådande klassicistiska idealen. Duvbo speglar idag egnahemsbyggandets utveckling, under pionjärstiden och i ett senare skede. Det gör området extra intressant och kulturhistoriskt värdefullt.

Områdets karaktär

Man kan fortfarande efter knappt 100 år sedan den första egnahemsbebyggelsen tillkom uppleva Duvbos kvalitet och charm. De förändringar som området genomgått upplevs trots allt som relativt måttliga. Det beror bl a på att en stor del av bebyggelse- och tomtstrukturen är ursprunglig och vägnätet är intakt samt att staket och häckar mot gatan till största delen är bevarade.

Duvbo är byggt i ett omväxlande landskap med bördiga dalstråk och höjder med barrträd och berg i dagen. Karaktäristiskt för stadsplanen är de oregelbundna kvartersformerna och anpassningen av vägnätet till terrängen. Bostadsgatorna slingrar sig fram på höjderna medan de större vägarna löper i dalgångarna. Även hus och trädgårdar är följsamt anpassade till topografin, utan större plansprängningar eller utfyllnader. Husen är placerade på tomtens högsta punkt vilket i regel ger breda förgårdar mot gatan som anlagts där marken var som planast. De gamla uthusen är placerade inne på tomterna, ofta dolda av vegetation.

Duvbo är relativt glest bebyggt och har trots ett antal avstyckningar på 80-talet, i stor utsträckning behållit sin ursprungliga tomtindelning. Tomterna är stora och trädgårdarna är traditionellt anlagda med gräsytan mot gatan planterad med fruktträd och buskar. På höjderna växer tallar. Den frodiga växtligheten, de många, stora, gamla och vackra träden präglar i hög grad miljön och dominerar ofta gaturummet mer än husen. Utmed tomtgränsen löper enkla spjälstaket och lövhäckar som är viktiga inslag i gatumiljön och som bidrar till att området knyts samman.

Bebyggelsen i Duvbo är framförallt tillkommen vid sekelskiftet 1900 och under 1920-talet. Sekelskiftesvillorna präglas av stor variationsrikedom. Typiskt är fasadernas indelning i fält med omväxlande stående och liggande spontpanel och de snickarglada detaljerna. Taken i rött lertegel eller falsad plåt är ofta oregelbundna och har ibland torn och kupoler.

1920-talsvillans utformning är enklare och mer regelbunden med fasadbeklädnad i locklistpanel och sparsmakade detaljer. Även putsade fasader förekommer. Taken utgörs av enkla eller brutna sadeltak och är belagda med rött lertegel.

Både de äldre och de yngre husen är uppförda i 1½ till 2 plan på höga nivåutjämnande socklar. Träfasaderna målades ursprungligen med linoljefärg eller slamfärg i tidstypiska och jordnära färgskalor. Den senare bebyggelsen som tillkom under 1930- och 40-talen har enkla slätputsade volymer avfärgade i ljusa kulörer. Detaljerna är få. Taken är flacka och täckta med rött lertegel.

3. Kvartersmark

Tomtens utformning

- Tomtens naturliga topografi får inte förändras genom större anläggningsarbeten.
- Vårda och bevara stora stamträd liksom övrig vegetation av betydelse för upplevelsen av området.
- Gångar, gårdsplaner, infarter och parkeringsplatser får endast uppta begränsade ytor och anordnas främst med grus, ev. plattor av natursten. Undvik asfalt och betongplattor.
- Anordna parkeringsplatser inne på tomten så att de infogas i trädgårdsmiljön.
- Vårda och bevara staket, grindar och häckar som avgränsar tomten från gatan. Utforma nya staket och grindar lika äldre förlagor.



Måna om staket, häckar och de många stora och vackra träden som i hög grad bidrar till att området knyts samman.



Bilen blir en naturlig del av miljön när den placeras inne på tomten i ett lite undanskymt läge. (ovan)
Då biluppsättningsplatsen förläggs för nära gatan och utanför tomtens staket blir den allt för dominerande i gatumiljön. (nedan)



Tomter, som är särskilt värdefulla från historisk, kulturhistorisk, miljömässig eller konstnärlig synpunkt, får inte förvanskas i de avseenden de omfattas av skyddsbestämmelser i en detaljplan eller i områdesbestämmelser. (PBL3:17)

Tillbyggnader

- En tillbyggnad får inte vara så stor, placeras eller utformas på ett sådant sätt att den dominerar över ursprunglig huskropp eller påverkar gatubilden.
- Husets ursprungliga volym ska vara tydligt urskiljbar även efter om- eller tillbyggnader.
- Tillbyggnaden ska ansluta till ursprungshuset i form, material och färg. Även detaljer utformas i harmoni med ursprungshuset.
- Tillbyggnader med plana tak hör inte hemma bland egnahemsbebyggelsen från 1900-1920-talen.

Nya byggnader

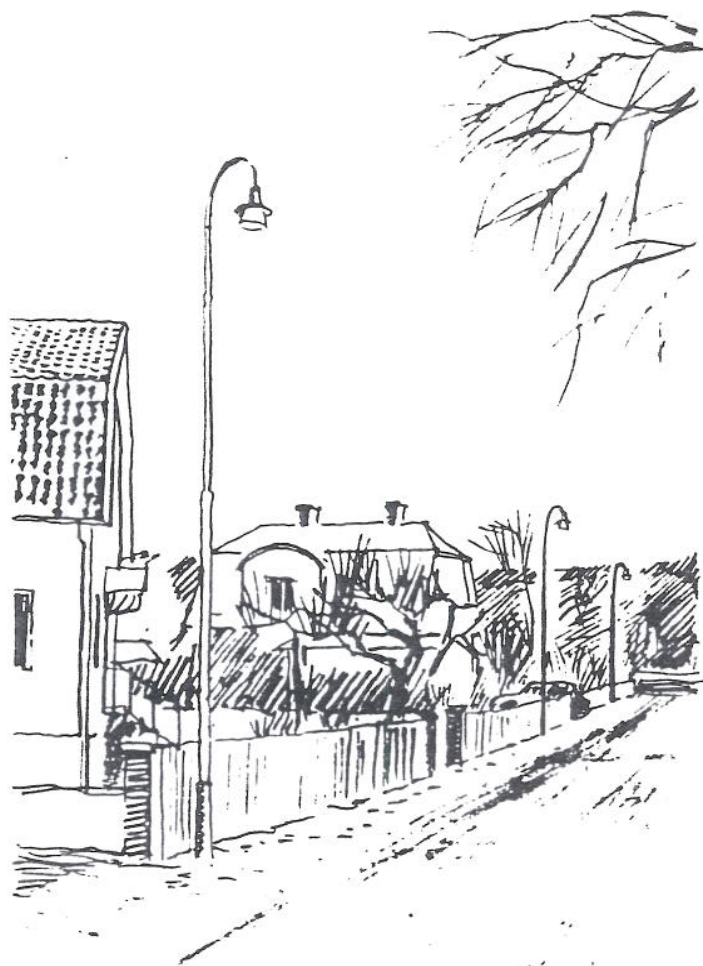
- Ny bebyggelse placeras och utformas med hänsyn till tomtens topografi och värdefull vegetation.
- Ny bebyggelse placeras i förhållande till gatan på samma sätt som omgivande äldre bebyggelse (1900-1940-tal).
- Ny bebyggelse anpassas till den äldre bebyggelsens karaktär gällande proportion, skala, material och färgsättning. Höga krav ska ställas på gestaltning och fasadutformning.
- Uthus och garage placeras så att de inte dominerar i förhållande till gatumiljö eller huvudbyggnad. De ska i form, material och färg ansluta till huvudbyggnaden.
- När nybyggnad blir aktuell i områdets utkanter skall naturligtvis hänsyn tas till Duvbos särart. Men anpassning måste även ske efter de förhållanden som råder på platsen för att uppnå en god helhetsmiljö. Det kan innebära att väl motiverade avsteg från detta miljöprogram kan tillåtas.

Byggnader skall placeras och utformas på ett sätt som är lämpligt med hänsyn till stads- eller landskapsbilden och till natur- och kulturvärdena på platsen. Byggnader skall ha en yttre form och färg, som är lämplig för byggnaderna som sådana och ger en god helhetsverkan. (PBL3:1)

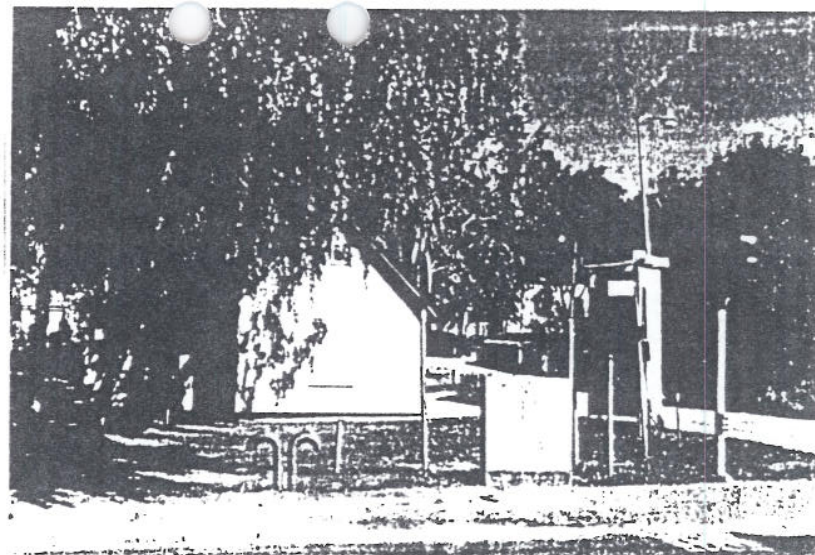
Tomter som tas i anspråk för bebyggelse skall anordnas på ett sätt som är lämpligt med hänsyn till stads- eller landskapsbilden och till natur- och kulturvärdena på platsen. (PBL3:15)

Allmänna anläggningar och installationer

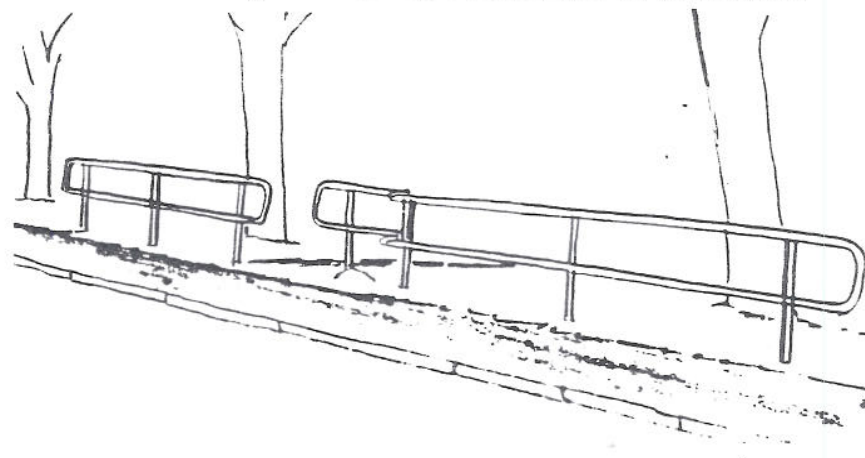
- Elskåp, elnätstationer, skyltar, postboxar, bänkar, sopkorgar m.m. utformas enhetligt och med hänsyn till områdets karaktär.
- Vid underhåll och utbyte av belysningsstolpar och armaturer ska väljas en modell enhetlig för området och med hänsyn till området och den aktuella gatans karaktär. (Exempelvis kan stolpars höjd och form variera beroende på typ av gata medan armaturen är den samma.)
- Belysningsstolparna bör vara målade och belysningen ha glödljuskaraktär, dvs ljusfärgen upplevs varken överdrivet kall eller varm.



På några gator i Duvbo kan man se en belysningstyp av äldre modell. Med sin enkla och klassiska utformning känns den rätt i Duvbos miljö. En karaktär som bör eftersträvas när gammal belysning ska bytas ut.



Så här rörigt kan det se ut när skyltar, reklampelare, elskåp, diverse rör och stolpar trängs ihop på liten yta. Placering och utformning kan ske med lite mer omsorg om stadsmiljön. (Solparken i centrala Duvbo.)



Klumpiga räckan av aluminium hör inte hemma i Duvbos småskaliga miljö.

Elnätstationen, ett av många små hus i staden. När tillfälle ges kan den utformas med "Duvbokänsla". Till exempel kläs in med nytt fasadmateriäl eller spalje, ges ett synligt tak osv

