

Kvalitetsredovisning

**Läsåret
2009-2010**

Innehållsförteckning

Innehållsförteckning	2
Förord	3
Inledning	4
Löfströms Gymnasium består av följande delar:.....	4
Skolan	5
Prioriterade mål och lokal arbetsplan	6
Kvalitetsredovisningens struktur och upplägg	7
Förutsättningar	8
Antal elever inskrivna i skolan	8
Personal.....	8
Lokaler.....	9
Materiella resurser:	9
Ekonomiska resurser	10
Arbetet i skolan	11
Ledarskap och personalens yrkesutveckling.....	11
Arbetslag	11
Undervisningen - Mål 1 "Alla ska nå målen för utbildningarna"	13
Undervisningen – Mål 2 "Mentorskapet ska präglas av ett salutogent förhållningssätt" Fel! Bokmärket är inte definierat. ¹⁹	
Undervisningen - Mål 3 "Ett entreprenörinriktat tänkande präglar angreppssätt och innehåll..."	21
Elevernas ansvar och inflytande - Mål 4 "Elevinflytande ska tillämpas i all undervisning..."	23
Skolan som arbetsplats - Mål 5 "Alla elever ska känna att de blir positivt bemötta av skolans personal"...	26
Skolan som arbetsplats - Mål 6 "Verksamheten ska sträva efter ökat hälso- och miljöansvar".	32
Vårdnadshavarnas delaktighet	35
Kvalitetssäkring av bedömning och betyg	35
Resultat.....	36
Slutord	38

Förord

Löfströms gymnasium och S:t Martins gymnasium ingår i Sundbybergs gymnasieskolor och har tillsammans 9 olika programinriktningar inom samhällsvetenskapsprogrammet, individuella programmet, hantverksprogrammet, fordonsprogrammet och byggprogrammet.

Till grund för vår verksamhet ligger de nationella styrdokumentet, kommunens skolplan samt skolornas verksamhets- och arbetsplaner.

Under våren 2009 fattade gymnasieskolan beslut om en ny arbetslagsorganisation på Löfströms gymnasium. Samtidigt beslöts att en ny arbetslagsorganisation ska gälla på S:t Martin från januari 2010.

I november 2009 beslutades att en ny ledningsorganisation inom barn- och utbildningsförvaltningen skulle gälla från 1 februari 2010. Detta ledde till att gymnasieskolornas ledningsorganisation med en rektor och två biträdande rektorer ändrades till en rektor för varje gymnasieenhet, dvs en för vardera Löfströms samhällsprogram, S:t Martins gymnasium och individuella programmet.

Alla kan lära

**Vi utbildar för framgång i en
föränderlig värld**



Inledning

Löfströms Gymnasium består av följande delar:

- Samhällsvetenskapsprogrammet
- Individuella program
- Individuellt program hos annan huvudman
- Programinriktat individuellt program (PRIV)
- Uppföljningsansvar för kommunens ungdomar 16-20 år

Samhällsvetenskapsprogrammet på Löfströms Gymnasium har fyra profiler:

Samhällsvetenskap

Specialutformat med inriktning Juridik

Specialutformat med inriktning Ekonomi & Företagande

Specialutformat med inriktning Elitidrott: Fotboll, Innebandy och Ishockey.

Programmet är utbyggt med tre årskurser på samtliga inriktningar; fem klasser på inriktningen Elitidrott och tre klasser vardera på inriktningarna Juridik, Ekonomi & Företagande samt Samhällsvetenskap. Våra elever kommer i huvudsak från norra Stockholm, några från övriga länet samt ett fåtal elever från övriga landet.

Individuella programmet på Löfströms Gymnasium har två inriktningar:

Individuellt program (IV)

Introduktionskurs för invandrare (IVIK)

De flesta eleverna på individuella programmet går där ett eller två år för att sedan gå vidare till ett nationellt program eller till ett nationellt program eller till programinriktat individuellt program. Några elever gör hela sin gymnasieutbildning i ett individuellt program, dvs. 3 – 4 år, innan de övergår till arbete eller vuxenstudier.

Programinriktat individuellt program (PRIV)

Ett fåtal elever ges möjligheten att gå programinriktat program integrerat i de nationella programmen. Dessa elever får bara sakna ett av de behörighetsgivande ämnena från grundskolan när de startar sin gymnasieutbildning.

IV – annan huvudman

Löfströms gymnasium har det övergripande ansvaret för individuella program i Sundbybergs stad och administrerar därför också köp av individuellt program för de elever som inte kan få sitt individuella program i Löfströms gymnasium.

Under året har ett flertal ungdomar, ca 45st, erbjudits plats på individuellt program i andra kommuner och på några friskolor. Platserna har beviljats på grund av att vi inte kunnat erbjuda rätt stöd och/eller utbildning inom Sundbybergs gymnasieskolor. Det vanligaste utbildningarna vi köper i annan kommun är programinriktat individuellt program, (PRIV), framför allt inom yrkes-

inriktade program, specialprogram för elever med diagnostiserat funktionshinder samt utbildningsplats för ungdomar som är placerade i åtgärd av socialförvaltningen.

Uppföljningsansvaret

Ansvar för den kommunala uppföljningen av ungdomar 16 – 20 år som inte befinner sig i utbildning eller arbete ligger på rektor för individuella program. Uppföljningen sker i enlighet med utarbetad arbetsplan som kortfattat innebär att elever som inte befinner sig i utbildning eller arbete per brev erbjuds vägledning samt utbildning genom individuella programmet. Under läsåret har brev skickats till 78 elever i åldern 16 – 20 år. Av dem har ca 20 st. tagit kontakt och fått det stöd de efterfrågat. Många elever får också kontakt med oss genom andra kommunala instanser.

Skolan

Totalt gick drygt 390 elever på skolan under läsåret varav ca 310 på samhällsvetenskapsprogrammets olika inriktningar och ca 80 elever på de individuella programmen i utbildning och/eller praktik. I individuellt program hos annan huvudman var ca 45 elever placerade.

Kvalitetsredovisningen utgår från verksamhetsplanen för 2009-2010 med de av ledningen prioriterade målen. Utifrån dessa dokument arbetade varje arbetslag fram en egen arbetsplan. I redovisningen är de prioriterade målen skuggmarkerade och verksamheten beskrivs och utvärderas i direkt anslutning.

Prioriterade mål och lokal arbetsplan

Skolans sammanhållande idé är att skolan skall erbjuda attraktiva utbildningar med närhet till företag, branscher och högskola samt rusta eleverna för framtida krav i arbetsliv och samhälle. Ledningsgruppen för skolorna Löfströms gymnasium och S:t Martins gymnasium prioriterade för 2009-2010 följande mål:

- Alla ska nå målen för utbildningarna
- Mentorskapet ska präglade ett salutogent förhållningssätt med fokus på lärande och utveckling
- Ett entreprenörinriktat tänkande präglade angreppssätt och innehåll i skolans arbete
- Elevinflytande ska tillämpas i all undervisning
- Alla elever ska känna att de blir positivt bemötta av skolans personal
- Verksamheten ska sträva efter ökat hälso- och miljöansvar

Skolans arbetslag har därefter utformat delmål under varje prioriterat mål och under läsåret arbetat utifrån dessa.

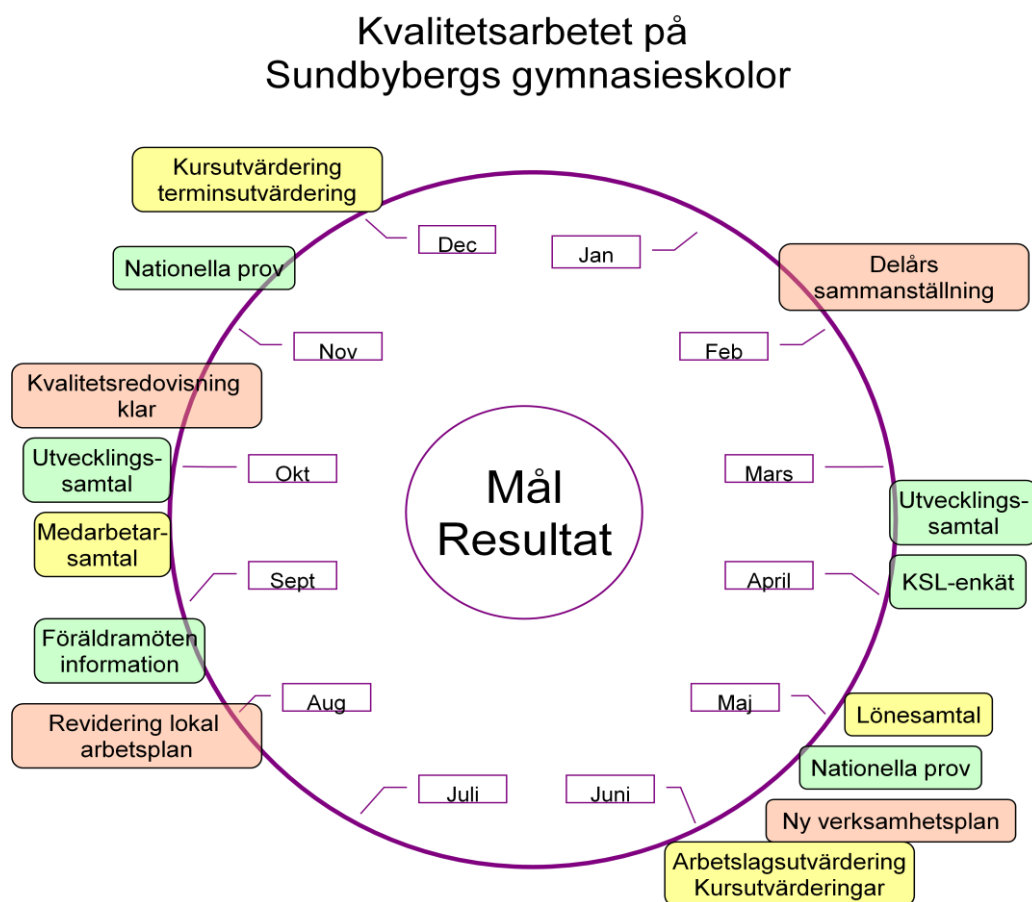
Den lokala arbetsplanen har utvärderats dels av arbetslagen internt, dels av eleverna genom KSL-elevenkäten.

Kvalitetsredovisningens struktur och upplägg

Vi följer i stort skolverkets rekommendationer för kvalitetsredovisningen. Våra prioriterade mål är markerade med grått i texten och följs upp av varje arbetslags egna reflektioner och utvärdering. För elevutvärdering använder vi en gång per år Storstockholms gemensamma enkät, KSL-enkäten i alla klasser.

Inom de områden där målen är uppnådda fortsätter arbetsprocessen vidare med ständiga förbättringar i enlighet med Demings cirkel: Planera → Genomföra → Utvärdera → Följa upp.

För att tydliggöra arbetsprocessen har skolan tagit fram en kvalitetscirkel som ser ut enligt nedan:



Förutsättningar

Antal elever inskrivna i skolan

Elevantal Lövströms gymnasium 15 september

År 2 0 0 9 Sbg							Ar 2 0 0 8 Sbg			Ar 2 0 0 7 Sbg			Ar 2 0 0 6 Sbg			Ar 2 0 0 5 Sbg		
Inriktning	Åk1	Åk2	Åk3	varav		%	totalt	Sbg	%	totalt	Sbg	%	totalt	Sbg	%	totalt	Sbg	%
SP-Juridik	17	17	24	58	18	31%	79	18	23%	67	14	21%	74	17	23%	69	20	29%
SP-Ekonomi	14	16	25	55	19	35%	73	19	26%	70	26	37%	50	21	42%	42	23	55%
SP-Samhällsvetenskap	25	24	25	74	29	39%	72	29	40%	63	38	60%	49	33	67%	43	24	56%
SP-Elitidrott	34	47	40	121		0%	147		0%	129	25	19%	140	31	22%	124	34	27%
PRIV	2	3	1	6		0%	5		0%	4	2	50%	3	2	67%	1		
Summa	92	107	115	314	66	21%	376	66	18%	347	110	32%	346	111	32%	326	114	35%
IV	24	4	7	35	32	91%	36	32	89%	32	28	88%	41	40	98%	48	40	83%
IVIK	19	27	2	48	32	67%	35	32	91%	21	18	86%	19	18	95%	14	13	93%
Summa	43	31	9	83	64	77%	71	64	90%	53	46	87%	60	58	97%	62	53	85%
Totalt	135	138	124	397	130	33%	447	130	29%	400	156	39%	406	169	42%	388	167	43%

Åk3 inkl åk4

IV annan huvudman

40 40

41 41

Personal

Lärartäthet/ Lärarnas utbildning

På Lövströms Gymnasium har vi 31,9 heltids lärartjänster. Lärarbehörigheten, alltså andelen lärare med fullständig lärarexamen är 75,0%. För samhällsvetenskapsprogrammet finns en specialpedagogtjänst. Antalet heltidsstuderande per lärartjänst är 12,5 och antalet lärartjänster per 100 heltidsstuderande är 8,0. (Alla uppgifter hämtade från Skolverkets databas SIRIS). Skolans pedagogiska personal samlas in av SCB vecka 42 varje år. De uppgifterna samkörs sedan med högskoleverkets examensregister, där finns de som avlagt en svensk examina from 1962 samt de som gjort validering hos Högskoleverket eller i invandrenkäten angett att de har pedagogisk examen.

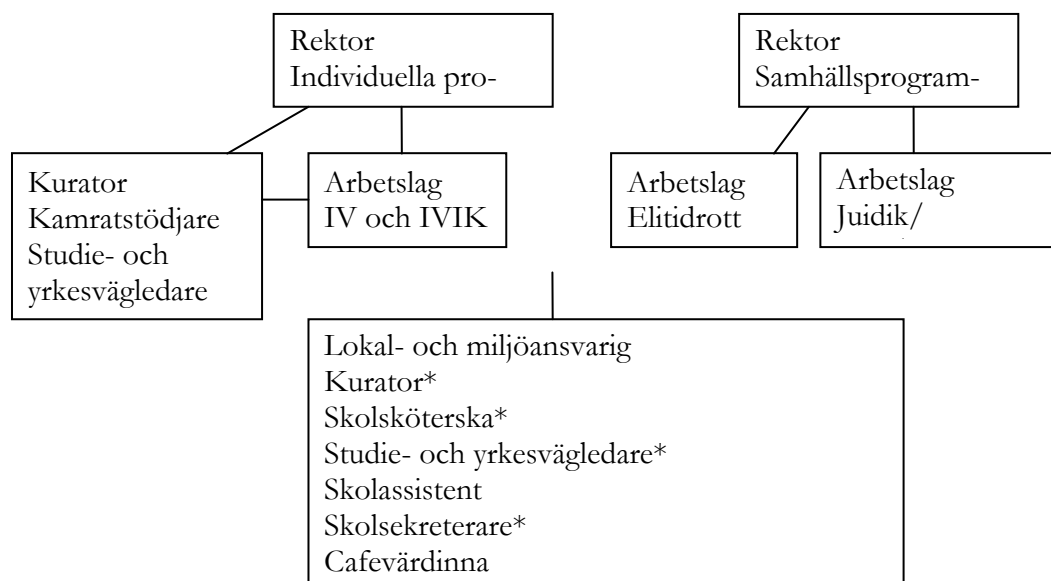
Antalet elever per lärartjänst kan tyckas lågt då skolan har samhällsvetenskapsprogram med normalstora grupper på 25-30 elever i de flesta teoretiska kurser men individuella program har färre elever (oftast 5-15) per undervisningsgrupp och det påverkar lärartätheten för hela skolan.

Personal utöver den undervisande personalen

Övrig administrativ personal är en biträdande rektor, en lokal- och miljöansvarig, en skolassistent, en kurator, en studie- och yrkesvägledare, en kamratstödare, och två café-personal. Skolan delar med S:t Martins gymnasium en rektor, en studie- och yrkesvägledare, två skolsekreterare, 0,5 skolsköterska, en kurator.

Skolan har även två halvtids bibliotekarier men skolbibliotekets personal ingår inte i gymnasieskolans organisation utan tillhör kommunens biblioteksorganisation.

Organisation från februari



Lokaler

Totalt disponerar Löfströms knappt 4.000m². Skolan är belägen i ett plan, och har samtliga undervisningslokaler samlad med följande undantag:

Idrott och Hälsa utövas i Löthallen vid Sundbybergs IP

Specialidrott Fotboll är förlagt till Skytteholms IP i Solna

Specialidrott Innebandy är förlagt till SL-hallen i Rissne i Sundbyberg

Specialidrott Ishockey är förlagt till Ritorps ishall i Solna

Skolan har förutom lärosalar för teoretiska ämnen även arbetsrum för elevvård, undervisande personal och administrativ personal, ett personalrum med pentry, ett skolbibliotek, en datasal som under året kompletterades med en mindre sal samt 20 bärbara datorer. Salar för Naturkunskap och Bild används även av S:t Martins gymnasium.

Skolan har en cafeteria för elever och personal men ingen skolgård och eleverna hänvisas till områdets utemiljö och grönområden.

Materiella resurser:

När det gäller läromedel så kompletteras eller införskaffas nya när ämneslagen ser att behov finns och i samråd med bitr rektor. Skolans bibliotek är en tillgång för alla ämnen. Biblioteket hanterar all utlåning av läromedel.

Skolan har pedagogiskt utrustade klassrum med ordinär teknisk utrustning, såsom OH och TV med DVD i varje klassrum samt kanoner i en del klassrum. I skolan finns även sex interaktiva tavlor (smart board).

Nästan all personal har egen dator och arbetsplats. Deltidsarbetande delar med varandra. För eleverna finns en dator per fem elever.

Ekonomiska resurser

Under läsåret har budget varit baserad på elevpeng som följt Skolverkets elevpeng. Samhällsvetenskapliga programmet och individuella programmet har haft skilda budgetar. Se förvaltningens ekonomiska berättelse.

Arbetet i skolan

Ledarskap och personalens yrkesutveckling

Skolans ledningsgrupp, bestod under höstterminen av rektor samt två biträdande rektorer. Efter organisationsförändringen från 1 feb 2010 bestod gruppen av en och en halv tjänst rektor för Löfströms SP, en rektor för IV/IVIK och en rektor för S:t Martins gymnasium. Ledningsgruppen träffas varje vecka för planering och diskussion. En skolsekreterare har också varit knuten till ledningsgruppen.

Ledningen följer det arbete som sker från skolverket för att utveckla gymnasieskolans nationella och individuella program. Kontinuerligt hålls träffar med förvaltningens ekonom för att se till att resurser säkras till den utveckling som behöver göras.

Det pedagogiska arbetet leds av biträdande rektor som varje vecka träffar arbetslagsledarna för att planera och diskutera verksamhetens utveckling och måluppfyllelse kallad (styrgrupp). Även rektor har deltagit i dessa möten.

Arbetsmiljöfrågor tas upp i samverkansmötena där ledningen och fackliga representanterna träffas ca en gång per månad. Under våren 2009 gick Sundbybergs Stad in i ett nytt samverkansavtal med de fackliga förbunden och utbildning och information hölls under våren. APT- mötena på skolan fick därmed en starkare roll i arbetsmiljöarbetet.

Handledning i grupp genomfördes under året för ett antal lärare i ett av arbetslagen.

I varje lärares tjänst finns inlagd tid för auskultation av en kollegas lektion som ett led i erfarenhetsutbyte och stimulera pedagogiska diskussioner.

Under året deltog två lärare i läraryftet inom matematik och miljökunskap. De båda arbetslagsledarna deltog i en tre dagar lång arbetsledarutbildning.

Lärare har deltagit i enskilda ämneskompetensutbildningar.

Lärarna på individuella program har deltagit i kompetensutveckling med tyngdpunkt på svenska som andra språk samt läsinläring.

Arbetslag

Lärarna är organiserade i arbetslag kring de olika inriktningarna och ingår i det arbetslag där de har mest undervisning. På samhällsvetenskapliga programmets inriktning har funnits två arbetslag. Alla arbetslag har letts av en arbetslagsledare. Arbetslagen har under året bestått av 7-18 lärare.

I individuella programmets arbetslag ingick förutom arbetslagsledare och lärare (ca 10 st.), också kurator, studie- och yrkesvägledare, samt kamratstödjare.

Nästan alla lärarna i arbetslaget är mentorer för en elevgrupp som följer och handleder deras studier, utvecklingssamtal hålls kontinuerligt.

Under året kom Elitidrottsarbetslaget förändra sitt pedagogiska arbete kring elevgrupperna genom att ett ämnesövergripande tematiskt arbete i projektform kom att tillämpas. Det innebär att sju projekt per årskurs kom att genomföras och inrymde alla elevernas kurser utom Moderna språk, Matematik, Religion, Specialidrott och Psykologi.

Samhällsvetenskapsprogrammen

Skolan har flera projekt där elever och lärare är involverade på olika sätt. Det innebär att vi har många samarbetspartner utanför skolan och även i andra länder. Den kompetensutveckling som varit under året har därför varit kopplat till detta.

Projektet som präglat arbetet i skolan har varit:

ELENE - *Everyday Life and Environment in a European Perspective* ett 2-årigt Comenius-projekt där vi har samordningsansvaret. Projektet innefattar skolor i Slovenien, Frankrike och Österrike. Elever från samhälls och juridikprogrammen är representerade. Projektet avslutades i juni 2010.

FN-skolan där rollspel med andra skolor i en fiktiv kongress med "FNs generalförsamling" har engagerat elever och personal i juridik och samhällsklasser.

Ekonomi klasserna har haft tematiskt arbete runt flera ämnen vilket är ett led i konceptet Diplomerad Gymnasieekonom (DGE).

Skolan har under läsåret haft följande certifieringar:

- Rekommenderat Innebandygymnasium; arbetslag Elitidrott
- A-certifierat Fotbollsgymnasium; som ovan
- FN-skola; arbetslag Juridik/Samhällsvetenskap
- Rätt att examinera Diplomerade Gymnasieekonomer; arbetslag Ekonomi

De båda första ansöker man om hos respektive specialidrottsförbund inom Riksidrottsförbundet och sökande har att möta den kravspecifikation som sätts upp av idrottsförbundet. FN-förbundet står som bedömande instans gällande FN-skolkonceptet, och Stiftelsen Företagsam för DGE.

Individuellt program

Individuella program

Under läsåret ingick i arbetslaget förutom lärare (ca 8 st.), också kurator, studie- och yrkesvägledare, samt kamratstödare. I januari 2010 blev IV/IVIK en egen enhet och biträdande rektor blev t.f. Rektor för enheten som blev en egen organisation.

Nästan alla lärarna i arbetslagen är mentorer för en elevgrupp och följer och handleder elevernas studier. Utvecklingssamtal hålls kontinuerligt.

Under året har individuella program fått ta emot många nyanlända till *Introduktionskurs för invandrare*. Dessa elever har strömmat in under hela läsåret och från många olika hemländer. De nyanlända elevernas skolbakgrund är mycket varierande. Allt från elever med alfabetiseringsbehov till elever med möjlighet att, så snart de har nått målen för svenska språket, kunna gå vidare till universitetsstudier. Detta har inneburit att arbetslaget fått lägga mycket tid på att hitta goda pedagogiska lösningar för att möta behoven hos denna heterogena grupp. Flera av eleverna var ensamkommande flyktingar och samverkan mellan ungdomarnas boende, god man och skola har varit viktig för dessa elever och för mentorerna.

De elever som kommer till individuellt program från grundskolan för att de saknar behörighet i svenska, engelska och matematik har fått undervisning i två olika grupper på IV. Den ena elevgruppen har haft målsättningen att kunna gå vidare till gymnasieskolans nationella program efter ett år på programmet. Den andra gruppen har varit till för de ungdomar med individuell studieplan, med längre tidsplanering, för att nå målen i grundskolans år 9.

Arbetslagets kompetensutveckling har i år varit inriktad på att bättre kunna möta de nyanlända ungdomarna och ge dem de bästa förutsättningarna att komma vidare i vårt svenska skolsystem. Kurser och konferenser med inriktning på svenska som andra språk har prioriterats samt konferenser och samverkan med instanser som arbetar med dessa ungdomar. Samverkan har skett med *Enheten för introduktion* och *Stiftelsen Vårlys* som tar emot Sundbybergs ensamkommande flyktingbarn i boende.

Kompetensutveckling i ämnet matematik har också prioriterats detta läsår. Matematiklärarna i arbetslaget har deltagit i de konferenser som erbjudits genom Sundbybergs stads samarbete med NCM och en av lärarna har deltagit i utbildningsinsatser gällande *en till en* undervisning. Året innan utbildades två av lärarna i screeningteknik och har därefter arbetat med att utreda elevers svårigheter i matematik och svenska. Uppdrag i screening har under läsåret också genomförts för elever på nationellt program. Screeningen hjälper till med att se vad som saknas i grundkunskaper från tidigare delen i skolan samt om behov för vidare utredning föreligger.

Undervisningen

Mål 1: Alla ska nå målen för utbildningarna

Alla ska nå målen för utbildningarna.

I syfte att nå detta mål har vi skapat ett skyddsnet kring varje elev. Mentor, kurslärare och speciallärare samarbetar för att nå maximalt resultat. Vi arbetar för att renodla de elevrelaterade arbetena så att inget dubbelarbete utförs.

Varje elev får regelbunden återkoppling på sina prestationer. När prestationen ej svarar mot målen, varskor kursläraren mentor samt i förekommande fall specialläraren.

Återkoppling och tydlighet vill vi ska präglade förhållandet mellan varje kurslärare och dennes elever. Då brister föreligger har varje elev tillgång till ”verkstäder” i matematik på olika nivåer samt till speciallärarens tjänster. Kursläraren förelägger specialläraren en åtgärdsplan med specifika uppgifter som eleven ska utföra. Vår speciallärare arbetar mot specifika mål för varje elev.

Den kvalificerade lärarkåren bistår eleven med möjligheter att höja IG till G under hela gymnasietiden, dvs. lärarens kurs är slut när samtliga kursdeltagare fått sitt slutbetyg. I detta förfarande finns den extra möjlighet som en del elever så väl behöver.

Diskussion och planer för åtgärd.

Arbetet med ovan punkter fortsätter löpande och aktualiseras i arbetslaget kontinuerligt. Därutöver behöver eleverna mera hjälp med att planera sina studier. Mentorns ansvar och lotsar eleven genom eventuella elevvårdskonferenser och andra nödvändiga stödåtgärder. En mentor överger aldrig sina elever utan finns tillgänglig som ett stöd under hela skoltiden.

Elitidrott

Alla skall nå målen för utbildningen

För att alla elever ska få ett fullständigt slutbetyg så...

- gör vi eleverna insatta i kursmål och betygskriterier från skolverket och tydliggör dessa genom exempel. För att öka motivationen ska undervisningen ha ett tydligt syfte.
- görs diagnostiska test i flera ämnen. Utifrån studieresultat individualiserar vi undervisningen. Elever med behov erbjuds extra hjälp.
- följer arbetslaget upp varje elevs kunskapsinhämtning kontinuerligt genom studieresultatkonferens (SRK) fyra gånger per läsår för att lärarna ska ha en helhetsbild av varje elev.
- samtalar mentor med elev om mål och förväntningar och utvecklar strategier för att nå dessa.
- ska eleven progressivt få möjlighet i att vara delaktig i undervisningens innehåll och planering.
- samarbetar lärarna i ämnesintegrerade projekt vilket ger eleverna en helhetsbild.

Arbetslagets utvärdering

Vi har inte alls nått målet att alla skall klara målen. Vi har haft många IG i samtliga 3 årskurser.

I årskurs 1 börjar härledningen till detta redan i förra årets KSL och siffrorna hur många som rekommenderar skolan. Marknadsföring och rykte har varit för dåligt varav vi har elever i år 1 som har otroligt dåliga förkunskaper och även engagemanget har på flera håll varit dåligt. I årskurs 2 är enligt oss orsaken till ej uppnådda resultat för stor frånvaro som troligen beror på skoltrötthet eller problem på andra plan än skolan. I några fall kanske det kan vara arbetsro eller möjligen saknad av förståelse för syfte. I årskurs 3 har en specifik grupp av eleverna kanske mått bättre i en traditionell undervisning samtidigt som de väldigt lätt på uppgifterna och räknade med att allt skulle lösa sig.

Totalt anser 66% att de har förstått och känner till kunskapsmålen. Frågan är då given hur de övriga skall kunna nå målen?

- Eleverna är insatta i kursmål och betygskriterier
 - Kvantitativt, se KSL fråga 6 & 12.
 - Kvalitativt, genom projektbeskrivningarna har eleverna fått god information och blivit väl insatta. Det råder inte samsyn i den kvalitativa och kvantitativa utvärderingen.
- Diagnostiska test och individualiserad undervisning
 - Kvantitativt, se KSL fråga 9.
 - Kvalitativt, genomförs diagnostiska test i eng, sv och ma. Vi har jobbat med åtgärdsprogrammen (utifrån SRK-konferenser) för att individualisera undervisningen, stöd har erbjudits hos Ingrid samt restveckor för att ta igen.
- SRK - Ja det har genomförts.
- Utvecklingssamtal
 - Kvantitativt, se KSL fråga 3.
 - Kvalitativt, ja det har genomförts.

- Progressiv utveckling och deltagande i planering av undervisningen
 - Kvantitativt, se KSL fråga 13, 14 & 15.
 - Kvalitativt, lärarna uppfattar att detta varit en brist under läsåret eftersom alla projekten var förberedda innan läsåret påbörjades. Bristen på erfarenhet av arbetsformen är antagligen orsak till detta.
- Ämnesintegrerat samarbete
 - Kvantitativt, se KSL fråga 7.
 - Kvalitativt, ja det har genomförts genom projektformen.

Resultat för samhällsprogrammen

Betygsstatistiken för avgångsklasserna 2008/09 visar på en examinationsgrad på 82% vilket är en ökning från förra året. De enskilda klasserna uppvisar olika grad av måluppfyllelse, men de är samtidigt så små enheter att det är svårt att dra några bestämda slutsatser av siffrorna.

SAMMANSTÄLLNING ÖVER BETYG ÅK 3 LÅ 2009/10

Löfströms gymnasium

Den 15 juni -10

Klass	Elever	Betygsdokument		Varav			SM/F	SM/R	SM/U
		Samlat	Slutbetyg	R	F	U			
EI3	38	4	30				27		3
EK3	26	6	20				13		7
SP3	24	10	14		13	1			
JU3	24	4	20				18		2
SUMMA	112	24	84	0	13	1	58	0	9

Förklaringar:

SM = specialutformat program

R = reducerat

F = fullständigt

U = utökat

Tidigare års examinationsgrad.

02/03	03/04	04/05	05/06	06/07	07/08	08/09	09/10
76%	80%	60%	72%	78%	77%	82%	75%

Med undantag för 04/05, och till viss del 05/06, har graden måluppfyllelse legat mellan 76-82%. 04/05 flyttade Löfströms från gamla Lötgymnasiet till nuvarande lokaler. Det kan kunna till viss del förklara den dip och den eftersläpning vi ser i statistiken. Senare stabiliseras situationen, och 06/07 inrättas på Löfströms en specialpedagogtjänst, vilket delvis förklarar förbättringen i siffrorna.

I KSL-enkäten anger 75% att de informerats av lärarna om vad som krävs för betygen, och 68% att de känner till kunskapsmålen. 70% anser att undervisningen håller hög kvalitet, 44% att det är arbetsro på lektionerna och 80% att lärarna är kunniga i sina ämnen.

Intagningspoäng till respektive program

Program	HT 2005 Median	HT 2006 Median	HT2007 Median	HT2008 Median	HT2009 Median	HT2010 Median
SP-Samhällsvetenskap	181	193	182	185	175	145
SMSP-Ekonomi	181	205	200	195	205	185
SMSP-Juridik	204	217	222	195	215	230
SMSP-Fotboll	200	227	204	210	185	182
SMSP-Innebandy	214	252	200	205	197	210
SMSP-Ishockey	---	200	223	200	230	205

Diskussion och planer för åtgärd

Av KSL enkäten utläser man att hela 78% av eleverna anser att lärarna är ämneskunniga samtidigt som siffrorna för kvalitet, variation och arbetsro är låga tyder det på arbetet i klassrummet kan förbättras betydligt. Detta skulle troligen göra att kvalitet och resultat ökade. Fortbildningar inom detta område bör prioriteras i större utsträckning än ämneskompetens nästa läsår.

Individuellt program

Delmål på IV:

- Vi erbjuder mindre grupper och därmed mer lärartid per elev
- Vi arbetar ämnesintegrerat, t.ex. genom temastudier
- SYV, vårdnadshavare, elev och mentor gör individuella studieplaner som kontinuerligt följs upp
- Vi gör konkreta termins-, månads-, veckoplaneringar för att synliggöra helheten och för att kunna göra ständiga återkopplingar till betygskriterier

Individuella program - IV-grupperna

Under introduktionsperiod testas eleverna i basämnen och introduktionssamtal hålls med föräldrar. Eleverna väljer ämnen som de behöver för att få möjlighet att bli behöriga och mer konkurrenskraftiga till de nationella programmen.

De elever som har behov av att gå på IV i mer än ett år och också har ett större stödbehov har fått undervisning i en mindre grupp. Eleverna har haft undervisning mellan 9-14 varje dag och varit knutna till endast två personer förutom lärare i specialämnena. Kurator har också haft extra tid för dessa grupper. Eleverna har fått möjlighet att nå grundskolans mål i alla basämnen samt SO-ämnena, fysik, bild och idrott. Alla elever har också erbjudits ämnet livskunskap.

En del elever har kombinerat sina studier med praktik. Elever som ville läsa svenska, engelska eller matematik på gymnasienivå har fått göra det i mån av plats på det samhällsvetenskapliga programmet.

Individuella program - IVIK

På denna inriktning koncentreras undervisningen till svenska som andraspråk då dessa ungdomar kommit till Sverige ganska nyligen och därför är i behov av att lära sig tillräckligt med svenska för

att kunna klara målen för grundskolan. Under läsåret var dessutom invandringen till Sundbyberg hög vilket innebar att vi fick ta många nya elever under läsårets gång. Vi tar emot alla elever med behov av att lära sig svenska från nybörjarenivå och tills de fått sitt grundskolebetyg i svenska som andraspråk. Eleverna erbjuds också möjligheten att läsa andra ämnen som engelska, matematik, idrott, hemkunskap och estetiska ämnen. Fysik har erbjudits elever som närmar sig målet för svenska som andra språk år 9. Ett fåtal elever har haft möjlighet att läsa gymnasiekurser på nationella program, främst i engelska, matematik och moderna språk.

Temastudier

Ämnesövergripande tema är en viktig del av vår undervisning då det ger våra elever möjligheter att få ett större sammanhang och ökad motivation i skolarbetet. Teman som vi genomfört under året är:

Kärlek, sex och samlevnad: Detta tema pågick i flera veckor med ekonomiskt stöd av Skolverket. Vi hade gästföreläsare från bl.a. Somaya tjejjour och RFSL. Eleverna gjorde studiebesök på Fryshuset och på Ungdomsmottagning. Elever från SP-juridik föreläste om vardagsjuridik för våra elever. Personalen deltog i Skolverkets projektdagar tillsammans med övriga deltagande skolor i länet.

Miljö och energi: Förutom undervisning om energi och miljö gjorde eleverna studiebesök bl.a. på reningsverk.

Arbete och utbildning: Besök på AF, gymnasiemässa, Hantverksdag på Skansen samt arbete med CV och gymnasieansökan.

Jalla för Alla – projektet: Elever från IVIK har deltagit i utbildning av flyktigelever för att bli gruppmedhjälpare för nya Jalla - grupper.?????Vad går det ut på!!!

Livets träd: är ett projekt i Sundbybergs stad gemensamt med *Enheten för Introduktion*. Personalen har fått utbildning och tillsammans med eleverna på deltagit i aktiviteter och arbetat med elevernas livsträd.

Studieplanerna


De individuella studieplanerna har utformats i samråd med elev, förälder, mentor och studie- och yrkesvägledare. Studieplanen kan förändras vid behov.

Diskussion och planer för åtgärder

Under läsåret så har få elever uppnått målen för att klara behörighet till gymnasiets nationella program på IV. Vi har resurser att ge eleverna den undervisning som krävs för att uppnå behörigheten, dock behöver vi hitta vägar för att få eleverna att i högre grad närvara i vår undervisning. Orsaken till att ungdomar inte klara målen i grundskolan är just att närvaron i skolan varit låg. Detta beteende är svårt att bryta och upprepas i vår verksamhet. Vi måste arbeta fram arbetsätt som motiverar eleverna att komma till skolan i ännu högre grad än nu.

Det har varit svårt för oss att erbjuda elever möjligheten att läsa gymnasiekolans A-kurser, då vi inte kan erbjuda egna grupper i detta inom arbetslaget. Elever som vill läsa A-kurs kan bara göra det i mån av plats på nationella program.

Många elever har ambitionen när de börjar hos oss att höja sina betyg i de ämnen de endast fått G i från grundskolan. Eleverna inser dock snart att betygskriterierna kräver mer än tidigare och det är ytterst få som klarar av att höja sitt jämförelsetal på det sättet. Inom IVIK så har många elever kommit in under året och därför studerat en kort tid vilket leder till att de inte hunnit blivit klara med kurser. Vår kompetensutveckling under året har förhoppningsvis gett oss mera kunskaper så att vi kan bli bättre nästa läsår.



Mål 2: Mentorskapet ska präglas av ett salutogent förhållnings-sätt med fokus på lärande och utveckling.

Utvecklingssamtalet är ett av de mest betydelsefulla inslagen i arbetet på skolorna. En process finns framtagen för detta viktiga möte.

Juridik/Ekonomi/Samhällsvetenskap

Mentorn är den vuxne som varje elev har möjlighet att knyta an till. Mentorn träffar sina elever 20 – 30 minuter varje vecka. Mentorn kan ses som en elevföreträdare gentemot sina kolleger. I arbetet med eleverna blir mentorn en bro för möten, problemlösningar och informationsutbyte. Mentorn är bokstavligen en mentor för en ung människa i utveckling. Man skulle kunna säga att mentorerna i bästa fall får in eleverna i en positiv trend med utveckling och lärande i fokus.

När verkligheten kärvar och eleverna inte når sina mål, tar mentorerna fasta på elevernas styrkor mer än på deras svagheter. Målet för mentorn är alltid att åtgärder runt en elev ska baseras på en hälsofrämjande grund.

När trots detta mentorns och elevens ansträngningar inte räcker till, finns andra konstruktiva utvägar. Mentorn lotsar eleven genom elevvårdskonferenser och andra nödvändiga stödåtgärder. Slutligen poängterar vi att mentorn aldrig överger sina elever utan finns tillgänglig som ett stöd under hela skoltiden.

Elitidrott

Det gör vi genom...

- att mentorstiden används på ett strukturerat sätt med ett tydligt innehåll.
- ett nära samarbete med både elever och föräldrar.
- uppföljning och våra utvecklingssamtal.

Arbetslagets utvärdering

Utvecklingssamtalet känns meningsfullt för årskurs 1 till 78%, årskurs 2 79% samt årskurs 3 till 71%. Vi är nöjda med de siffrorna. Vi har organiserat det bra och samtalen har haft hög prioritet.

Mentorsskapet har vi bedrivit genom att en lärare har stått för ett mentorsprogram som samtliga lärare i elitarbetslaget följt under året. Det har gjort att våran lägstanivå på mentorsskapstiden varit klart högre och vi har haft en helt annan röd tråd på undervisningen än tidigare. För oss lärare har det också varit en trygghet och ett stöd i att veta att bra material finns att tillgå varje vecka.

- Mentorstiden - Se fråga 1c.
- Samarbete med elev och föräldrar
 - Kvantitativt, ej mätbar i KSL.
 - Kvalitativt, EVK har genomförts med berörda elever. Vid ordningsproblem har föräldrar kontaktats.
- Uppföljning och utvecklingssamtal - Se fråga 1a.

Diskussion och planer för åtgärd

Inför nästa läsår kommer vi ha mentorstiden schemalagts till 80 minuter i veckan. I och med detta kan mentorstiden utnyttjas för att stämma av hur elevernas vardag ser ut eftersom det finns mer tid för diskussion och reflektion samt möjlighet för eleverna att jämföra sig med varandra och deras vanor. På detta sätt kan mentorstiden utnyttjas för att få kunskap om eleverna i grupp. Genom denna kunskap är det sedan lättare att utnyttja utvecklingssamtalen till mer ingående individuella samtal. Detta förutsätter naturligtvis att ett förtroende mellan mentor och elev har skett i stor grupp. Det är av stor vikt att utveckla en personlig relation till eleverna för mentorena. Vidare är ambitionen att det ska bli mer fokus på vad eleverna gör inte bara på skolan utan även på fritiden det vill säga hela deras sociala situation. Det är emellertid viktigt att mentorn inte tar på sig rollen som kurator utan att läraren kontaktar sådan i de fall som läraren finner det nödvändigt och lämpligt. De organisatoriska förändringar som kommer att ske under läsåret 2009/2010 är att SRK-studieresultatkonferenserna kommer att utökas till fyra/läsår. Detta gör det möjligt att fånga upp elever tidigare som eventuellt behöver förbättra sin studiesituation. I dessa fall är utvecklingssamtalen en bra kanal för kommunikation mellan mentor/elev. En idé för att förbättra utvecklingssamtalen i framtiden är att under läsåret ta fram underlag för utvecklingssamtal för de tre årskurserna. För att mentorn ska orka med kan det vara lämpligt att utvecklingssamtalen sprids ut på två halvdagar i stället för en heldag.

Individuellt program

Delmål på IV:

- Vi har kontinuerlig kontakt med våra elever och med hemmen, genom t.ex. personliga möten, telefonsamtal, e-post och sms.
- Vi använder skriftligt samtalsunderlag och erbjuder tolk vid utvecklingssamtalen så att utvecklingssamtalen känns meningsfulla för alla parter.
- Vårterminens utvecklingssamtal hålls tidigt så att eleven kan få stödinsatser eller andra åtgärder i god tid innan betygssättning
- Vi skapar dialog så att eleven blir mer delaktig, t.ex. får eleven ett skriftligt underlag att fylla i på förhand för att kunna reflektera över sin skolsituation

En processkarta beskriver hur utvecklingssamtalet skall gå till. Inför samtalet beskriver alla undervisande lärare elevens studiesituation framsteg och kvarvarande moment. Under samtalet får eleven först ge sin syn på skolsituationen både i ämnen, trivseln samt förslag på vad som behöver förändras. Eleven gör anteckningar under samtalets gång. Dessa tas upp vid nästa samtal. Utvecklingssamtal hålls för vissa elever ca en gång per månad medan andra elever inte har samtal mer än ett par ggr per termin.

En viktig del av mentors arbete är också den mer spontana kontakten under raster, korta samtal under dagen som främjar elevens trivsel och arbete i skolan.

Diskussion och planer för åtgärd

Mentorskapet är till stor del inriktat på kontakten med hemmet och utvecklingssamtalen. En bra kompetensutveckling krävs för att mentorskapet ska fungera bättre än idag.

Mål 3. Ett entreprenörinriktat tänkande präglar angreppssätt och innehåll i skolans arbete

Juridik/Ekonomi/Samhällsvetenskap

Ett entreprenörinriktat tänkande präglar angreppssätt och innehåll i skolans arbete

Skolan förbereder eleven för kommande studier och yrkesliv genom att

- bjuda in föreläsare från universitet/högskolor och representanter från näringslivet.
- ge verktygen för digital kompetens
- förstärka sin språkliga och kommunikativa kompetens
- ge eleven förutsättningar för att utveckla sin Initiativförmåga, kreativitet, problemlösning och att ta ansvar för att organisera sitt eget arbete
- ge eleven möjlighet att utveckla sin sociala kompetens och därmed skapa förutsättningar för att fungera väl i grupp
- lära eleven ett kritiskt förhållningssätt samt förmågan att lära om och lära nytt.

För att åstadkomma ovanstående måste arbetslaget

-finna en gemensam definition av vad entreprenörinriktat tänkande innebär

-fundera på eventuella konsekvenser för olika inriktningar i form av teman eller kurser som bör erbjudas eleverna

-finna arbetsformer för att tillvarata arbetslagets samtliga kompetenser och erfarenheter avseende utveckling av ovanstående förmågor/kompetenser hos eleverna

Diskussion och planer för åtgärd

För att förbereda eleverna för kommande studier och yrkesliv bör vi bjuda in flera föreläsare från både universitet och näringsliv. Eleverna bör ges verktyg för att få digital kompetens. Vi bör förstärka deras språkliga och kommunikativa kompetens samt ge dem förutsättningar för att utveckla initiativförmåga, kreativitet och ta ansvar för att organisera sitt eget arbete. Elevernas sociala kompetens ska utvecklas så att de kan fungera väl i grupp. Vi ska lära eleven ett kritiskt förhållningssätt samt förmågan att lära om och lära nytt. För att åstadkomma ovan bör arbetslaget finna en gemensam definition av vad entreprenörinriktat tänkande innebär. Finna arbetsformer för att tillvarata arbetslagets samtliga kompetenser och erfarenheter avseende utveckling av ovanstående förmågor/kompetenser hos eleverna. Inför varje tema eller kurs som erbjuds eleven fundera på eventuella konsekvenser för eleverna.

Elitidrott

För att ge eleverna entreprenörinriktat tänkande så...

- Genomför samtliga elever kursen projektarbete (100 poäng), vilket utvecklar elevernas förmåga att identifiera möjligheter och skapa resurser för att tillvarata dessa möjligheter
- Arbetar vi i projekt som kräver att eleverna är drivande och arbetar hårt för att nå framgång
- Tillämpar vi specialidrottsundervisning som främjar elevernas förmåga till kreativitet, nyfikenhet och hängivenhet
- I all undervisning utvecklas elevernas kompetenser på följande områden: positiv syn på arbete, visionärt tänkande, självständighet, envishet och optimism

Arbetslagets utvärdering

Här har vi arbetat med projektformen som kräver att eleven kan ta mer och mer ansvar för sina studier och identifiera möjligheter i sin skolgång. Projektformen ger en större helhetsbild och ökar möjligheten till en djupare förståelse för ämnet.

Årskurs 1 och 3 har genomfört projekt med entreprenörskoppling, Från ide till idyll (åk1) och Gräsrötter och storföretag (åk3).

- Projektarbete 100 poäng
 - Kvantitativt, se betyg på kursen projektarbete.
 - Kvalitativt, ja alla elever i åk3 har genomfört kursen.
- Projektform
 - Kvantitativt, se betygsresultaten.
 - Kvalitativt, eleverna har jobbat i projektform över hela läsåret.
- Individanpassad specialidrottsundervisning
 - Kvantitativt, se betygsresultat på kurserna specialidrott.
 - Kvalitativt, eleverna är mycket hängivna inom sina idrotter. Undervisningen har inte främjat nyfikenhet och kreativitet.
- Positiv syn på arbete, visionärt tänkande, självständighet, envishet och optimism
 - Kvantitativt, se fråga 5 i KSL.
 - Kvalitativt, varje enskild lärare har strävat efter att områdena ska genomsyra undervisningen.

Totalt anser vi också att de statistiska siffrorna i denna typ av undersökning som KSL blir svårt att dra riktiga slutsatser ifrån då det stora bortfallet i undersökningen gör resultatet svåranalyserat. Vi föreslår stickprovsundersökning i bortfallet samt några djupintervjuer.

Det var mycket bra att rektor utförde undersökningen i år då risken för att personliga tolkningar, engagemang eller att eleven gör en utvärdering på undervisande lärare minskar

Individuellt program

- Eleverna ska under sin studietid få en bättre och djupare förståelse för hur arbetslivet fungerar samt vad som krävs för att komma in på arbetsmarknaden
- Vi strävar efter att erbjuda alla elever arbetsmiljöpraktik.
- Vi genomför tema- arbetsliv
- Samtliga elever får enskild studie- och yrkesvägledning
- Vi strävar efter att erbjuda auskultation på nationella program

Eleverna läser ämnet Livskunskap där de bland annat får hjälp med att skriva CV och möjlighet att besöka arbetsförmedlingen och gymnasimässan, samt arbeta med övningar i att söka jobb. I vårt temaarbete genomför vi studiebesök på arbetsplatser och på skolor.

Diskussion och planer för åtgärd

Vår ambition var att alla eleverna skulle få en bättre och djupare förståelse för hur arbetslivet fungerar samt vad som krävs för att komma in på arbetsmarknaden. Detta genom att få någon form av arbetsmiljöpraktik för alla elever. Det var ett högt visionärt mål som inte vi kunde leva upp till.

Elevernas ansvar och inflytande

Mål 4: Elevinflytande ska tillämpas i all undervisning

Juridik/Ekonomi/Samhällsvetenskap

Elevinflytande ska tillämpas i all undervisning

- Elever ska ges möjlighet till inflytande över innehåll, upplägg och examinationsformer under kursens gång.
- Processen "Kursutvärdering" ska bidra till att elevinflytandet ökar
- Den årliga enkätundersökningen om elevers inflytande och trivsel skall revideras med avseende på målgrupp (tidigare endast åk2) och frågeställningar.
- Trivselenkät har tidigare gjorts i en årskurs men bör göras av alla årskurser.
- Under utvecklingssamtalet ska kursernas upplägg utvärderas. Tillsammans med elever på ekonomiprogrammet ska arbetet med diplomerad gymnasieekonom utvärderas.
- Genom elevråd och på mentorstid ska eleverna kunna ge synpunkter på undervisningen.

Diskussion och planer för åtgärd.

Elevdemokratins livaktighet står och faller med hur mentorstiden utformas. Om eleverna inte upplever att deras inflytande är påtagligt – utarmas idén om elevdemokrati i värsta fall kan ett demokratiförakt spridas.

Elevinflytandet ges rum för när lärare och elev gemensamt diskuterar och beslutar om kursens innehåll, upplägg och examinationsformer. Den enskilda eleven har stort inflytande över sin studieplan. Ändringar och strategiska beslut kring denna tas i samråd med mentor. Om eleven så

önskar kan han/hon göra så kallad enskild prövning av ett ämne vars mål eleven redan uppnått utan undervisning.

Processen ”kursutvärdering” ska bidra till att elevinflytande ökar.

I bästa fall blir undervisningen i skolan grundad på en överenskommelse lärare och elever emellan. En undervisning som bygger på elevernas ansvarstagande och den enskilde lärarens lyhördhet i inflytandefrågor.

Elitidrott

För att eleverna ska kunna tillämpa sitt inflytande över verksamheten så medverkar de vid och påverkar följande genom...

- att mentorstiden används på ett strukturerat sätt och med ett tydligt innehåll
- att elevernas synpunkter tas tillvara i planering av kurser, undervisningsmetoder, examinationsformer och examinationsschema utifrån tidigare utvärderingar
- att elevrådsrepresentanter utses i varje klass och representerar klassen vid elevrådets möten
- att elever deltar i skolkonferensen
- att eleverna utser elevskyddsombud i respektive klass

Arbetslagets utvärdering

De frågor i KSL som berör elevinflytande är 13,14 och 15. I årskurs 1 ligger vi strax under 50% i att de får vara med och ha inflytande i verksamhet. I årskurs 2 ligger det runt 30%. Vi tror att anledningen till den låga siffran var att vi splittrade de tidigare grupperna vilket var till stor förtret för eleverna. I årskurs 3 ligger siffrorna vid 33 procent och där tror vi att de var mycket missnöjda med att de inte fick vara delaktiga i utformningen en ny studieform i sista året vilket var svårt för många. Vi som lärare tycker att vi haft en relativt stor påverkan där mellan varje projektperiod haft utvärdering där vi utifrån en lagt om scheman, grupper samt tankar kring examinationer. Eleverna har också fått välja arbetssätt på ett tydligt sätt i flera kurser. Vi känner också att eleverna trots ansträngningar från lärarna att få elever att engagera sig i friends, elevråd, samt skyddsombud med väldigt dåligt resultat. Här missar eleverna en viktig kanal för inflytande.

- Mentorstid har varit strukturerad
 - Kvantitativt, saknar mätbarhet i KSL.
 - Kvalitativt, ja vi har jobbat med ett utökat mentorsprogram framtaget av en utav lärarna. Problematiskt att följa programmet när mentorsbrist uppkom.
- Elevernas synpunkter tas tillvara gällande undervisning
 - Kvantitativt, se fråga 13, 14 & 15 i KSL.
 - Kvalitativt, eftersom vi bytt projekt/åk så har det varit svårt att följa upp utvärderingarna från föregående projekt. Svårt att släppa in eleverna under detta försöksår.
- Elevrådsrepresentanter utses
 - Kvantitativt, saknar mätbarhet i KSL.
 - Kvalitativt, representanter har valts elevrådet har inte fungerat och därför går det inte att utvärdera.
- Elever deltar i skolkonferensen
 - Kvantitativt, saknar mätbarhet i KSL.

- Kvalitativt, elever har valts men deltog inte i skolkonferensen.
- Elevskyddsombud
 - Kvantitativt, saknar mätbarhet i KSL.
 - Kvalitativt, elevskyddsombud har utsetts och de har gått utbildning.

1d) Utvecklingssamtal känns meningsfulla för alla elever

Utvecklingssamtalet känns meningsfullt för årskurs 1 till 78%, årskurs 2 79% samt årskurs 3 till 71%. Vi är nöjda med de siffrorna. Vi har organiserat det bra och samtalen har haft hög prioritet.

Mentorsskapet har vi bedrivit genom att en lärare har stått för ett mentorsprogram som samtliga lärare i elitarbetslaget följt under året. Det har gjort att våran lägstanivå på mentorsskapstiden varit klart högre och vi har haft en helt annan röd tråd på undervisningen än tidigare. För oss lärare har det också varit en trygghet och ett stöd i att veta att bra material finns att tillgå varje vecka.

- Mentorstiden - Se fråga 1c.
- Samarbete med elev och föräldrar
 - Kvantitativt, ej mätbar i KSL.
 - Kvalitativt, EVK har genomförts med berörda elever. Vid ordningsproblem har föräldrar kontaktats.
- Uppföljning och utvecklingssamtal - Se fråga 1a.

Diskussion och planer för åtgärd

- Kommunikationen med eleverna om vad elevinflytande är måste utvecklas.
- Elevdeltagande i projektutveckling med val av projektinnehåll. Minst två projekt i förväg.
- Hur följs utvärderingar upp av arbetslaget och av den enskilda läraren.
- Idrottsambassadörer. Skall vara med på AL-möte en gång i månaden.
- Projektutvärderingar liknande kursutvärderingen.
- Mentorstid med mer strukturerat innehåll. En långsiktig plan för läsåret, ”kursplan” uppdelad på tre årskurser (ABC-kurs i mentorstid)
- Elevrådet, tydliggöra elevrådets funktion för eleverna
- Ta mer tillvara på elevernas synpunkter och tankar i de högre årskurserna.

Löfströms SP tillämpar processen ”Kursutvärdering”. Eleverna har fått utvärdera ett antal kurser, och resultatet har diskuterats i arbetslagen. Siffrorna från elevenkäten pekar på att arbetet med elevinflytande har gett resultat om än knapp. Sannolikt behöver arbetet med kursutvärderingen utvecklas ytterligare, speciellt med betoning på feedback till eleverna samt bearbetning av resultaten och förändring av arbetssätt fortgå. Inflytande måste ständigt tas upp för diskussion i alla sammanhang. Fortsatt arbete med att få elevrådsarbetet att bli en inflytelsefaktor i skolan behövs.

Individuellt program

Delmål på IV:

- Eleven studieplanerar med SYV och mentor
- Läraren ska tillsammans med eleven komma fram till olika sätt att arbeta med lärostoffet, så att eleven hittar sin egen inlärningsstil
- Eleven ges möjlighet att använda olika arbetssätt/metoder för att kunna planera, genomföra, redovisa och utvärdera sitt arbete.
- Vi strävar efter att ha regelbundna klassråd och vara representerade i skolans elevråd och skolkonferens.
- Eleven erbjuds många olika arbetssätt/metoder för att kunna planera, genomföra, redovisa och utvärdera sitt arbete
- Verksamheten såsom undervisning, temaarbeten, studiebesök och föreläsningar utvärderas av eleverna genom enkäter och i samtal.

Varje undervisande lärare går igenom det stoff som eleven måste lära in för att nå målet för ämnet. Tillsammans görs en plan upp för vad eleven ska göra, på vilket sätt och hur det ska redovisas. Eleven får en egen individuell planering i varje ämne med tidsplan och förslag på material. Lärare och elev utvärderar arbetet tillsammans allt eftersom moment blir klara och eleven får möjlighet att göra de ändringar som krävs för att studierna ska fungera. Lärarna försöker medvetandegöra de olika inlärningsstilarna för eleverna.

Temaveckor med stort elevinflytande och ämnesintegration har haft under läsåret. Samtal med SYV och individuell studieplanering får alla elever så ofta de önskar

Diskussion och planer för åtgärd

Våra elever är mycket ovana att delta i grupper med elevinflytande som elevråd och skolkonferens. Det krävs mycket föreberedelse och peppning för att några ska våga delta i skolans elevråd och skolkonferens tillsammans med elever i nationellt program. För att lyckas med delmålet – deltagande i elevråd och skolkonferenser krävs en genomtänkt och långsiktig undervisning.

För att ännu mer arbeta med att medvetandegöra eleven om olika lärstilar så läggs området in i lärarnas kompetensutvecklingsplan.

Skolan som arbetsplats

Mål 5: Alla elever ska känna att de blir positivt bemötta av skolans personal

Samhällsvetenskapliga programmen

Arbetslagen Juridik, Ekonomi och Sam redovisar tillsammans.

Juridik / Ekonomi / Samhällsvetenskap

Eleverna har alltid en motpart när de vill framföra sina synpunkter eller klagomål. Mentorstid, skolkonferens och kurslärarna skapar utrymme för eleverna att bli del i en dialog. Men ett positivt bemötande innebär också att många åsikter ryms och att många idéer får utrymme. I demokratins anda bör skolan poängtera att demokrati inte innebär att var och en får sin vilja fram. Detta gäller såväl vuxna som ungdomar. Demokratins grund innebär ett ömsesidigt givande och tagande. Med andra ord har vi alla rättigheter men också skyldigheter.

Ett positivt bemötande är väsentligt för alla i skolan. Vad ett positivt bemötande konkret innebär måste diskuteras, formuleras och förtydligas i en för evigt löpande cirkel.

Diskussion och planer för åtgärd

Med ovan grundtankar i beaktande måste framhållas att arbetslagets elever har olikartade förutsättningar. Stundtals är elevgruppens mål inte den optimala inläringen vuxenvärlden strävar efter. Om elever och lärares mål skiljer sig ifråga om inläring och program mål så har lärarna tolkningsföreträde. Det är väsentligt att framhålla att tolkningsföreträdet innebär att elevernas agerande kan ifrågasättas – dock ifrågasätts aldrig eleven som person. Tolkningsföreträdet hos pedagogerna riskerar att uppfattas som negativt bemötande kortsiktigt. Långsiktigt strävar vi lärare efter optimal inläring och en kreativ och berikande klassrumsmiljö, som övergripande värden.

Elitidrott

Elitidrottsarbetslaget har under året lagt ner stor energi i planering och genomförande av specifika dagar för att öka möjligheten till trygghet och ett positivt bemötande från lärare och personal. Denna tanke och förhållningssätt har genomsyrat den dagliga verksamheten.

Elitidrottsarbetslagets policydokument "Vår policy"

Arbetslaget kom under våren -08 i samverkan med eleverna fram till ett antal förhållningssätt vilka i punktform fördes ner i ett policydokument. Detta dokument benämndes "Vår policy" och skickades hem till våra nya ettors vårdnadshavare för genomläsning och elev och målsman fick sedan skriva under dokumentet. Policydokumentet sattes upp på våra klassrumsdörrar. Arbetslaget påbörjade sedan arbetet med att förankra policyn tillsammans med eleverna under introduktionsdagarna (se nedan). Under läsårets gång fortsatte arbetet i arbetslaget med tolkning och tillämpning av dokumentet.

Introduktionsdagarna åk 1

Arbetslaget hade inför detta år valt att utveckla introduktionsdagarna till ett redskap för att få ettorna att lära känna varandra snabbare och därmed skapa god sammanhållning. Vi tog emot de nya ettorna i skolan för information och presentation av arbetslaget samt övrig personal den första dagen. De två följande introduktionsdagarna ägde rum på fritidsgården Koviken med övernattnings. Vi genomförde team-building övningar, lekar, tipspromenad och matlagning. Den sista dagen genomförde vi rundvandring i Sundbyberg och ytterligare team-building övningar på Sundbybergs IP.

Programdag

Programdagen har blivit en årlig tradition. Tanken med dagen är att elever ur olika årskurser ska kunna umgås tillsammans med lärare under en givande dag. I år åkte vi till Södertälje där eleverna fick spela beachvolleyboll och sedan göra studiebesök i Axa Sportscenter. De fick också träffa Södertälje Sportklubbs materialförvaltare med rundvandring och frågestund.

Luciaturnering i fotboll

Genom åren har det anordnats en fotbollsturnering i Löthallen. Den har alltid arrangerats inom ramen för ett projektarbete och syftet har varit att ge lärare och elever möjlighet att lära känna varandra i andra sammanhang än undervisningssituation. Elever och lärare har anmält lag och övriga har hejrat på som publik.

Undervisningssituationen

Genom tillämpningen av arbetslagets gemensamma policy, i den dagliga verksamheten, får eleverna ett ökat professionellt och positivt bemötande. Lärarna besökte även elevernas specialidrottsträningar och idrottsevenemang.

Mentorstid och elevsamtal

Mentor och mentorsgrupp träffas regelbundet varje vecka. Detta var prioriterat i egen schemaposition. Under detta möte genomfördes både mentorsarbete i grupp och enskilda mentorsamtal. Under året genomfördes två utvecklingssamtal. Samtalet genomförs mellan mentor, elev och elevens vårdnadshavare i åk. ett och två. I åk tre genomförs samtalet endast mellan mentor och mentorselev. Utvecklingssamtalet fokuserar på den enskilda elevens utveckling kunskapsmässigt såväl som socialt.

Korridorer

Vi skapar utrymme och förutsättningar för spontana möten utanför klassrummet genom att lärarna i arbetslaget hade som rutin att röra sig så mycket som möjligt i skolans korridorer och i caféet.

För att alla elever och all personal skall känna trivsel och trygghet på sin arbetsplats så...

- strävar vi efter att all personal och elever tillämpar och följer det gemensamt framtagna policydokumentet.
- arbetar med en plan för trivsel och trygghetsskapande aktiviteter.
- arbetar vi mot jämlikhet och likabehandling i all verksamhet.

Enligt KSL-enkäten svarade elitarbetslagets elever enligt nedan.

Åk1	09-10
P 11: "Lärarna bemöter mig på ett positivt sätt"	86%
P 2: "Det råder en positiv stämning och god sammanhållning i min skola"	70%
Åk2	
P 11: "Lärarna bemöter mig på ett positivt sätt"	83%
P 2: "Det råder en positiv stämning och god sammanhållning i min skola"	62%
Åk3	
P 11: "Lärarna bemöter mig på ett positivt sätt"	100%
P 2: "Det råder en positiv stämning och god sammanhållning i min skola"	65%

Arbetslagets utvärdering

Totalt sett fick elitarbetslaget 90 procent i på frågan om eleverna känner sig positivt bemötta av sina lärare. Men vi vill gärna lyfta fram att årskurs tre uppnådde 100.

Orsakerna till detta är att vi som lärare är otroligt tillgängliga för eleverna och jobbar med att alltid just bemöta varje elev positivt. I och med projektformen umgicks man också mer med alla elever och lär känna elever på olika plan, du får en större helhetsbild av eleven.

- Policydokumentet:
 - Kvantitativt, utifrån KSL-enkäten framkommer att det inte råder arbetsro på lektioner vilket var ett av syftena med policydokumentet.
 - Kvalitativt, arbetslaget har inte aktivt arbetat med att policydokumentet tillämpas. Exempel: Det råder inte arbetsro i klassrummen. Det har förekommit hot mot personal.
- Trivsel och trygghetsskapande aktiviteter
 - Kvantitativt, se fråga 2.
 - Kvalitativt, arbete med värderingsövningar under mentorstiden.
- Jämlikhet och likabehandling
 - Kvantitativt, kan inte utläsas utifrån KSL.
 - Kvalitativt, har funnits med som diskussion i mentorstiden. Tjejgrupp har funnits för tjejerna på elitidrottsprogrammet.
 - Kvantitativt, se KSL fråga 9.
 - Kvalitativt, genomförs diagnostiska test i eng, sv och ma. Vi har jobbat med åtgärdsprogrammen (utifrån SRK-konferenser) för att individualisera undervisningen, stöd har erbjudits hos Ingrid samt restveckor för att ta igen.
- SRK - Ja det har genomförts.
- Utvecklingssamtal
 - Kvantitativt, se KSL fråga 3.
 - Kvalitativt, ja det har genomförts.
- Progressiv utveckling och deltagande i planering av undervisningen
 - Kvantitativt, se KSL fråga 13, 14 & 15.
 - Kvalitativt, lärarna uppfattar att detta varit en brist under läsåret eftersom alla projekten var förberedda innan läsåret påbörjades. Bristen på erfarenhet av arbetsformen är antagligen orsak till detta.
- Ämnesintegrerat samarbete
 - Kvantitativt, se KSL fråga 7.
 - Kvalitativt, ja det har genomförts genom projektformen.

Diskussion och planer för åtgärd

Den punkt som bäst svarar gentemot frågeställningen är punkt 11 i KSL-enkäten. På denna punkt lyckas arbetslaget väl eller mycket väl. Framförallt tycker våra treor att lärarna och övrig personal bemöter dem på ett positivt sätt. Vi upplever att det finns en stark och tydlig koppling mellan arbetslagets arbete och metoder och det statistiska utfallet. Tydliga ramar och regelbundet återkommande samtal mellan elev och lärare anser vi är nyckeln till framgång i arbetet med elitidrottslever. Vad gäller punkt 2 i enkäten så anser vi att sett till skolan som helhet finns det fortfarande mycket att arbeta med avseende stämning och sammanhållning. En tendens är även att detta enkätresultat sjunker från åk1 till åk2 och ytterligare till åk3.

Arbetslaget kommer under -09/10 att kontinuerligt fortsätta sitt utvecklingsarbete. Arbetslaget gör kommande läsår en genomgripande pedagogisk förändring. Vi kommer att arbeta projektba-

serat och tematiskt. Detta kommer att medföra en större möjlighet till ett helhetsgrepp kring eleverna i arbetslaget. Mentorstiden kommer även att utvecklas ytterligare. Vi gör den mer kurslik med en naturlig progression utifrån de olika årskursernas behov och önskemål. Inom specialidrotterna kommer individuella samtal mellan tränare och elev att genomföras i en betydligt större utsträckning.

Individuellt program

Delmål för IV:

- Vi arbetar med att alla elever ska bli sedda.
- Vi arbetar med elevernas språkbruk och uppträdande i sociala sammanhang
- Vi belönar bra prestationer

Insatser för att nå målen:

Individuella programmen har en introduktionsperiod på två veckor för att eleverna ska lära känna varandra och arbetslagets personal samt få sina individuella studieplaner klara. Föräldrarna informeras vid ett första föräldramöte i september. I introduktionsprogrammet ingår en heldag ute på Kårsön där vi arbetar med team-buildning. Alla lärare är också mentorer för eleverna och har en mycket tät kontakt med eleven och med hemmet. Vi arbetar med att stärka eleven genom att hela tiden poängtera det positiva och friska och försöker ge eleven ett helhetsperspektiv på kunskap och sätta lärandet i ett socialt sammanhang. (Salutogent arbetssätt) Vårt mål är att alla elever ska känna sig sedda varje dag.

Mentorerna har kontakt med vårdnadshavaren så fort det finns positiva saker att berätta om elevens lärande eller sociala framsteg.

Vi använder oss av aktiviteter i runt om i Stockholm för att ge eleven goda upplevelser och även lära sig att socialt hantera teaterbesök, museum och platser i storstadsområdet som våra elever inte har kunskaper om.

Bra prestationer såsom resultat och god närvaro eller att man är en god kamrat belönas med bio-biljetter och stipendier i slutet av läsåret.

Diskussion och planer för åtgärd.

De aktiviteter vi genomfört detta läsår haft positiv effekt. 98% av eleverna har i enkätsvaren och i intervjuer sagt att de trivs mycket bra och känner sig bra bemötta av skolans personal. Kommentarer: ”Mycket trevliga lärare”, ”Jag älskar mina lärare”. ”Har aldrig trivts så bra i skolan.” ”Min mentor är trevlig” ”Det har varit ett roligt år”.

Tyvärr har närvaron försämrats i jämförelse med förra läsåret Trots att eleverna var positiva till skolan och sin grupp så har vi inte lyckats vända elevens frånvarobeteende som också är en av orsakerna till att elever inte når målen i grundskolan.

Resultat

Nedan redovisas hela skolans enkätsvar för åk2

KSL enkät till alla elever i åk2

Ska genomförs under 1:a kvartalet varje år

v13

		2005	2006	2007	2008	2009	2010
Fråga		%Ja	%Ja	%Ja	%Ja	%Ja	
1	Jag känner mig trygg på min skola	81	93	94	96	92	83
2	Det råder en positiv stämning och god sammanhållning i min skola	67	93	80	76	60	62
3	Utvecklingssamtalet med min mentor känns meningsfullt	49	63	60	51	66	62
4	Det är arbetsro på lektionerna	48	48	40	40	44	37
5	Undervisningen håller hög kvalitet	61	67	57	52	70	47
6	Jag känner till kunskapsmålen	70	78	65	69	68	60
7	Mina lärare samverkar mellan ämnena	43	52	48	39	53	57
8	Det är stor variation på arbetssätten under lektionerna	40	59	31	40	45	36
9	Jag får extra hjälp om jag behöver	48	61	72	64	66	55
10	Lärarna är kunniga i sina ämnen	76	85	83	75	80	78
11	Lärarna bemöter mig på ett positivt sätt	73	83	83	83	89	76
12	Mina lärare har informerat mig om vad som krävs för de olika betygen	66	85	75	68	75	73
13	Jag får vara med och påverka innehållet i undervisningen	27	37	38	42	49	36
14	Jag har fått påverka hur vi arbetar under lektionerna	22	39	40	39	43	34
15	Elevernas synpunkter tas till vara på ett bra sätt på min skola	36	57	32	44	48	35
16	Jag kan rekommendera mitt gymnasieprogram till andra elever	63	74	66	80	73	53
17	Jag kan rekommendera min skola till andra elever	58	65	60	79	63	37
18	Jag är nöjd med verksamheten i min skola	57	72	68	78	65	45

Diskussion och planer för åtgärd.

Skolan har påbörjat ett samarbete med ”antimobbingteamet” Friends för att vidareutveckla skolans arbetssätt. I centrum för arbetet finns en ömsesidighetstanke – vi bryr oss om alla och respekterar varandra vid Löfströms gymnasium.

En revidering av skolans Likabehandlingsplan och förankringsarbete med denna kommer att ske nästa läsår som ett led i att få eleverna att känna sig trygga och sedda i skolan.

Mål 6: Verksamheten ska sträva efter ökat hälso- och miljöansvar

Juridik/Ekonomi/Samhällsvetenskap

Verksamheten ska sträva efter ökat hälso- och miljöansvar.

En utgångspunkt i arbetet med ovanstående måste vara att definiera våra termer. Vad menar vi med hälso- och miljöansvar? Vems hälsa? Hur vitt är begreppet miljöansvar? Var står vi idag i dessa frågor? Om något ska öka måste vi veta vad vi har nu.

En rad åtgärder kan sedan tänkas, när vi arbetar med ovanstående. För varje åtgärd måste vi diskutera en relevant mätmetod då det är en ökning vi eftersöker

Givet ovanstående arbetar arbetslaget med en rad konkreta åtgärder såsom temadagar, rast- och miljövakter, situationsanpassade undervisningsgrupper, anti-mobbing enligt modell Friends samt ett hälsosammare restaurangutbud.

Diskussion och planer för åtgärd

Mera konkreta mål kan arbetas in i nästa arbetsplane och vi kan även påverka vår egen miljö genom minskad pappers förbrukning. En utgångspunkt i arbetet med ovan mål måste vara att definiera våra termer. Vad menar vi med hälso- och miljöansvar? Vems hälsa? Hur vitt är begreppet miljöansvar? En rad åtgärder kan sedan tänkas. För varje åtgärd måste vi diskutera en relevant mätmetod då det är en ökning vi eftersöker. Arbetet med ovan kan exv vara temadagar, rast- och miljövakter, situationsanpassade undervisningsgrupper, antimobbing enligt modell Friends samt ett hälsosammare restaurangutbud.

Elitidrott

Verksamheten ska sträva efter ett ökat hälso- och miljöansvar

Därför...

- så strävar vi efter att visst avfall på skolan källsorteras.
- så strävar vi efter resursminimering genom att använda mer digitalt och återanvändningsbart material.
- så strävar vi efter att kunna erbjuda våra elever en hälsosam och varierande skollunch.
- så strävar vi efter att kunna påverka vår fysiska arbetsmiljö.
- så strävar vi efter att eleverna skall trivas på skolan både i undervisningen och på rasterna.
- så strävar vi att eleverna skall uppnå en medvetenhet om kostens och träningens betydelse för en god hälsa.

Arbetslagets utvärdering

Med burkar och returpapper skulle vi kunna jobba mycket bättre, vi slösar mycket på utskrif- ter och vi slänger saker på fel ställen, elever och lärare. När det gäller kostens och träningsen betydelse har vi lyckats till stor del att uppnå att eleverna förstår sambandet mellan kost, fy- sisk träning och hälsa. Detta kan vi också utläsa genom betygen i idrott och hälsa och trä- ningslära.

80% av våra elitidrottselever känner sig trygga vilket betyder är 20% som inte gör det vilket är en klart för hög siffra. Orsaker till är ett antal incidenter och stöder som troligen genom- förs av ett litet antal elever på skolan.

Positiv stämning tycker endast 66% av eleverna att vi har och dessa siffror är svidande för söksiffror och arbetsplatsmiljö. Orsaker ovan nämnda. Här tror vi även att problemen med arbetsron påverkar.

Arbetsro tycker endast hälften av eleverna uppnås. Här ligger skolans största problem.

- Återvinning
 - Kvantitativt, ej mätbart i KSL.
 - Kvalitativt, burkar och papper återvinns
- Resursminimering
 - Kvantitativt, ej mätbart i KSL.
 - Kvalitativt, försöker skicka allt via mail till eleverna istället för att kopiera upp. An- vänder digitala resurser (smartboard) när möjlighet finns.
- Hälsosam och varierad skollunch
 - Kvantitativt, ej mätbart i KSL.
 - Kvalitativt, det skulle kunna finnas större bredd på restaurangerna för att hitta ett hälsosammare alternativ.
- Påverka den fysiska arbetsmiljön
 - Kvantitativt, ej mätbart i KSL.
 - Kvalitativt, förbättrad anslagstavla. Planer på uppehållsrum finns. Individanpassade kontorsmöbler för personal finns inte. Elevernas material (väskor & klubbor) tar upp mycket plats i arbetsrummet och är en fallrisk.
- Eleverna ska trivas både i undervisning och på rasterna
 - Kvantitativt, se KSL fråga 1 & 2.
 - Kvalitativt, stök och oroligheter i korridoren har varit jobbigt. Det har inte funnits mycket att aktivera sig med på rasterna.
- Medvetenhet om träningens och kostens betydelse för en god hälsa
 - Kvantitativt, se betyg i lokala kurser (träninglära & specialidrott).
 - Kvalitativt, personal föregår med gott exempel. De lokala kurserna tar upp dessa frågor.

Individuellt program

- I samband med studiebesök och utflykter genomförs planerade fysiska aktiviteter.
- Vi strävar efter att hållbar utveckling ska genomsyra all verksamhet
- Vi fokuserar på att göra eleverna miljömedvetna
- IVIK genomför pedagogiska utflykter och studiebesök för att informera om samhället men även för att befrämja god hälsa genom ökad fysisk aktivitet. En stegräknare används som

mätinstrument och målet är att nå något annat land i Europa. När målet nåtts firas med fest och mat mm från landet ifråga. Geografi och matematik ingår i temat.

- IVIK deltar i projektet Livets Träd för att stärka elevernas självkänsla och därmed befrämja deras psykiska hälsa.

Vi har förutom ovan genomfört miljötema på IVIK och bl.a. gjort studiebesök på sopstation och vattenverk. IV har haft miljöundervisning i fysik och i geografi.

Diskussion och planer för åtgärd

Vi fortsätter med att utöva fysiska aktiviteter i samband med studiebesök och utflykter. Dock kommer vi att sluta med stegräkningen inför kommande läsår. Promenader i samband med våra utflykter är dock värdefullt. Nästa läsår kommer vi att ha ett hälsotema i samarbete med GIH. Detta arbete kommer att genomsyra arbetslaget hälsoarbete. Projektet Livets träd kommer att fortgå under nästa läsår och då även genomföras med eleverna på IV.

Skolan som helhet försöker att i alla sammanhang välja miljömärkta produkter där så går.

Vårdnadshavarnas delaktighet

Föräldrarna/vårdnadshavarna i åk 1 inbjuds till föräldramöte i september där skolan informerar om vikten av delaktighet även på gymnasiet. Därefter kallas föräldrarna till utvecklingssamtal tillsammans med eleven tills eleven har fyllt 18 år. Föräldrarna inbjuds också att medverka i samtalet efter det att eleven har fyllt 18 år om ej den myndige eleven misstycker. Vi eftersträvar en öppen och god relation med vårdnadshavarna då detta ger positiv inverkan på studieresultaten.

Kvalitetssäkring av bedömning och betyg

Bedömning och betyg

Läraren skall utnyttja all tillgänglig information om elevens kunskaper i förhållande till kraven i kursplanen. Beakta även sådana kunskaper som en elev tillägnat sig på annat sätt än genom den aktuella undervisningen. Beakta såväl muntliga som skriftliga bevis på kunskaper och göra en allsidig bedömning av kunskaperna och därvid beakta hela kursen.

Ansvar: Undervisande lärare

Uppföljning: betygsresultat, antal slutbetyg

Som tidigare visats i tabell så har antal slutbetyg ökat något vilket är glädjande.

I KSL enkäten svarar 73% (2010) att *Min lärare har informerat mig om vad som krävs för de olika betygen* mot 75% (2009). På frågan *Jag känner till kunskapsmålen* svarade 60% (2010) att de gör det mot 68% (2009).

Utvecklingssamtalen ska ha fokus på hela studiesituationen, trivsel, med mera och ämnessamtalen ska komplettera dessa samtal. Ansvar för detta ligger på undervisande lärare och arbetslagen. Under året har utöver de kontinuerliga samtal mellan elev och lärare som sker även erbjudits bokade ämnessamtal för elev och föräldrar.

Diskussion och planer för åtgärd

Löfströms kan bli mycket bättre på att konkretisera mål och bedömning för eleverna vilket resultatet i KSL enkäten visar. Sambedömning av prov och uppgifter är en kvalitetssäkring som behöver utnyttjas mera. På ämneslags möten bör bedömnings och betygsmål diskuteras mera. Resultat av nationella prov från olika klasser bör kunna ge ett gott underlag för pedagogiska diskussioner som leder till ständiga förbättringar. Sammanställningar över nationella prov resultat måste upprättas och användas i större utsträckning.

Arbetet fortgår.

Resultat

Antal elever på Individuella program som uppnått grundskolans mål i basämnena läsåret 09/10

Ämne	Elever	*Varav redan betyg	G	VG	MVG
Svenska	8		6	-	-
Svenska som andra språk	19		15		
Engelska	55		18	3	1
Matematik	68		29	4	3
Geografi	9		4		
Fysik	19		11	1	
Idrott	36		16	2	
Bild	39		21	9	3
Hemkunskap	56		14	7	1
SFI B			22	14	
SFI C			13	14	
SFI D			16		

* Dessa elever hade betyg i ämnet från grundskolan men har läst ämnet i syfte att förbättra kunskaperna.

Kommentar: Många elever behöver mer än ett år på sig för att nå målen för grundskolans år 9. Framför allt gäller det elever som anlänt till Sverige under senare delen av grundskolan eller som aldrig gått i svensk grundskola. Det gäller framför allt i engelska och svenska.

Nationella prov läsåret 09/10

Resultat IVIK +IV (antal elever på varje betygssteg)

IVIK

Ämne/kurs	EUM	G	VG	MVG
SFI B	3	7	9	
SFI C	10	10	2	
SFI D	15	2		
Svenska som andraspråk åk9				
Engelska åk 5	15	8	2	2
Engelska åk 9	4	4	1	1
Matematik åk9	10	15	4	1
Fysik årskurs9	7	6	1	-
Matematik A, gymnasiekurs				
Engelska A, gymnasiekurs		1	1	

IV

Eng åk 9	2	2	1	
Svenska åk 9	2	4		
Matematik åk9	6	9		
Fysik åk 9	5	3	1	-

Diskussion och planer för åtgärd

Sammanställningar från Nationella prov från samhällsprogrammen kan tyvärr inte redovisas vilket är en brist som ska rättas till.

Slutord

Arbetet under läsåret har varit intensivt och förändringar har påverkat verksamheten. Arbetslagen har jobbat med att hitta former för samsyn och ämnesintegrering. Varje arbetslag är unikt och har format sina arbetsmetoder utifrån sin förståelse av uppdraget.

Några tänkvärda ord från Paradigmäklarna får avsluta denna redovisning.

Att vara där man vill --- eller där man måste.....

”Skillnaden mellan elever och studenter är att elever är där de måste vara medan studenter är där de vill vara”. Det här betyder att elever måste motiveras medan studenter rimligen är motiverade redan från början. Allt oftare får vi anledning att återkomma till den här skillnaden.

Är vi där vi måste vara eller är vi där vi vill vara?

Vill vi motivera våra elever/medarbetare eller vill vi ha elever-/medarbetare som är motiverade.

Sundbyberg i september 2010

Hjördis Berggren
Rektor

Jörgen Smederöd
Rektor

Maud Tano
Rektor