



Sundbybergs
stad

Kvalitetsredovisning 2010 Sundbybergs stad

Fritidshem och skolor



Text: Monica Vesterlund Olsson Foto: Sundbyberg stad

Innehållsförteckning

Innehållsförteckning	2
Inledning	3
Fritidshem	7
Ekonomiska resurser	7
Personalresurser.....	7
Grundskola	10
Ekonomiska resurser	10
Personalresurser.....	10
Grundskolans uppdrag.....	11
Inom Sundbybergs stad.....	16
Avslutande reflektion.....	19
Elever med annat modersmål än svenska	20
Studieresultat.....	20
Elever i behov av särskilt stöd för sin utveckling	24
Resultat och måluppfyllelse för grundskolan.....	25
Särskola	26
Ekonomiska resurser	26
Gymnasieskolan	28
Ekonomiska resurser	28
Personalresurser.....	29
Gymnasieskolans uppdrag.....	29
Studieresultat.....	31
Resultat och måluppfyllelse för gymnasieskolan.....	31
Redovisning av resultaten av åtgärderna för utveckling 2010.	32
Åtgärder för utveckling för stadens verksamheter 2011.	34
SUNDBYBERGS GLOBALA BILAGA 1	35

Sundbybergs stad

Sundbyberg är till ytan landets minsta kommun. Idag bor nästan 38 000 invånare på en yta av cirka nio kvadratkilometer. Det innebär att det även är landets mest tätbefolkade kommun. Staden är en del av Stockholms län, med kommungräns i söder/väster mot Stockholms stad (Bromma, Rinkeby, Kista), i öster mot Solna stad och norrut mot Sollentuna kommun. Det finns en väl utvecklad infrastruktur i kommunen med fem tunnelbanestationer samt en för pendeltåg som gör det lätt att både åka till och från kommunen.

Inledning

Varje kommun och skola ska årligen upprätta en kvalitetsredovisning som ett led i sin kontinuerliga uppföljning och utvärdering av de uppsatta målen.

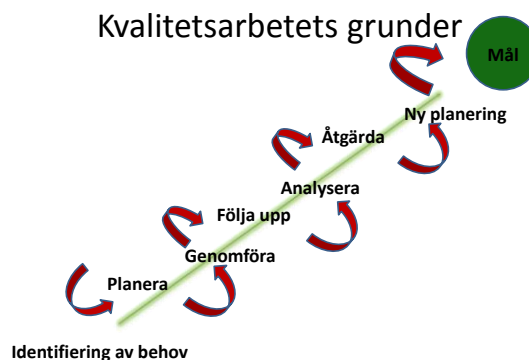
Kvalitetsredovisningens uppgift är att på ett tillförlitligt och jämförbart sätt visa hur verksamheten lyckas med att nå målen. Den ska dessutom visa vilka åtgärder som kommer att vidtas för att förbättra och utveckla verksamheten. Redovisningen ger underlag för förbättring och utveckling på kommun- och verksamhetsnivå och utgör en del av verksamhetens kvalitets- och utvecklingsarbete.

Kvalitet

Skolverket har definierat begreppet kvalitet för de olika skolformerna. Kvaliteten bedöms utifrån hur väl verksamheten:

- uppfyller nationella mål
- svarar mot nationella krav och riktlinjer
- uppfyller andra uppsatta mål, krav och riktlinjer, förenliga med de nationella
- kännetecknas av en strävan till förnyelse och ständiga förbättringar

Kvalitetsarbete ute i verksamheterna och kommunövergripande innebär ett systematiskt och strukturerat arbete för att utveckla eller skapa förutsättningar för utveckling av kvaliteten i verksamheten. Det omfattar uppföljning och utvärdering, analys och värdering samt förbättringsåtgärder.



Det kommunala kvalitetsarbetet bedrivs på två nivåer. Skolorna gör egna lokala arbetsplaner där det framgår hur skolan arbetar med sitt nationella uppdrag och i planen finns mål, hur man genomför verksamheten, hur man ska göra uppföljningar och utvärdera. Därefter görs en kvalitetsredovisning vid läsårets slut där utvärdering och analys av resultaten presenteras samt vilka åtgärder man ska arbeta med för att förbättra verksamheten. På den övergripande nivån görs bland annat en analys av verksamheternas redovisningar, skolundersökningens resultat samt andra uppföljningar.

Som en del av kvalitetsarbetet ingår kommunen i ett samarbete med sex andra kommuner. Det är Lidingö, Järfälla, Upplands-Bro, Sigtuna och Solna som Sundbyberg samarbetar med i ”LJUS på kvalitet”.

Syftet är att förbättra resultaten, att öka måluppfyllelsen vid de utvärderade enheterna, ge enheterna ett underlag för sitt eget utvecklingsarbete samt att enheterna får möjlighet att jämföra sig med andra för att hämta inspiration. LJUS på kvalitet medför också kompetensutveckling för de som är utvärderare. Samarbetet omfattar förskola, förskoleklass, fritidshem, särskola, grundskola och gymnasieskola.

Underlaget till kvalitetsredovisningen består av:

- Kvalitetsredovisningar från fritidshem, grund- och gymnasieskolor för läsåret 2009/2010 samt likabehandlingsplaner
- Kommunens inrapporterade statistik till SCB
- Den globala enhetens kvalitetsredovisning
- Skolundersökning 2010 riktad till elever och föräldrar i grundskolan
- Grundskolornas dokumentation av elevernas läsutveckling¹
- Resultat av ämnesprov åk 3, 5

¹ Skolornas dokumentation och uppföljningssystem POBB

- Slutbetyg för åk 9 vårtermin 2010²
- Kommunens synpunktshantering³

Redovisningens disposition

Sundbybergs stads verksamheter redovisas som separata delar: fritidshem, grundskola och särskola samt gymnasieskola. Inom varje verksamhetsområde presenteras förutsättningar, resultat och måluppfyllelse samt en analys av resultaten. De tabeller som presenterar förutsättningar och resultat är alla numrerade och varje område har sin egen numrering som börjar med tabell 1 osv. Visar tabellen något som är av särskild vikt att notera så redovisas dessa iakttagelser under tabellen. Utvalda delar från studieresultat ingår i varje verksamhetsområde. Redovisningen avslutas med en uppföljning av de åtgärder för utveckling som fastslogs i föregående års redovisning samt de åtgärder som ses av vikt för 2011.

Mål

Nationella styrdokument

I läroplanerna⁴, anges nationella mål och riktlinjer för verksamheterna. Det är måldokument som är direkt adresserade till verksamheterna och dess ansvariga, vilket innebär att tolkning och tillämpning av läroplanerna primärt är verksamheternas ansvar.

Kommunens övergripande uppföljning

Analys har skett av verksamheternas kvalitetsredovisningar. Kommunen följer sedan 2002 upp verksamheterna utifrån läroplanens målområden genom enkätundersökningar riktade till elever och föräldrar i grundskolan. Resultaten har granskats och i de fall där svaren avviker mycket från snittet i kommunen har särskild kontakt tagits med respektive ansvarig chef.

Kommunen införde under hösten en synpunktshantering⁵ och antalet synpunkter och dess karaktär redovisas.

De kommunala grundskolornas betygsstatistik som redovisas är hämtad från Skolverket och en analys redovisas i korta drag. För gymnasieskolan är uppgifter direkt hämtade från skolornas egna redovisningar samt Skolverkets statistik.

² Uppgifter från SCB och Skolverkets statistik

³ Infördes 25 oktober 2010

⁴ Lpo 94 för grundskolan och Lpf 94 för de frivilliga skolformerna

⁵ Barn och utbildningsförvaltningen introducerades 25 oktober 2010

Kvalitetsredovisningar för fritidshem, grundskola och gymnasieskola

Grundskolans del i redovisningen belyser hur väl verksamheten uppfyller nationella mål, krav och riktlinjer genom att bedöma och klargöra den information som skolundersökningens resultat ger, samt redovisar studieresultat.

För fritidshemmen görs ej någon övergripande undersökning bland vårdnadshavare. Däremot gör alla fritidshem kvalitetsredovisningar som innehåller beskrivning av sin verksamhet samt resultat utifrån nationella mål, krav och riktlinjer. Dessa redovisningar utgör underlag till de redovisade sammanfattade resultaten.

Gymnasieskolans resultat belyses av den elevundersökning som de deltar i genom KSL, kommunförbundet i Stockholms län, samt en redovisning av examinationsgradens resultat.

Likabehandlingsplan

Uppföljning av likabehandlingsplanen ska ske och redovisas. Alla ansvariga chefer redovisar att de har en likabehandlingsplan och uppföljningar tillika revidering av planerna har skett på olika nivåer och i olika perspektiv.

Kommunens verksamheter

Kommunen har åtta grundskolor i olika storlek. Det finns fritidshem integrerat i sju av dem.

	Årskurs	Antal fritidshem
Duvboskolan	f-5	1
Lilla Alby skola	f-5	1
Miklagårdskolan	f-5	1
Rissneskolan	6-9	
Skvadronskolan	f-5	1
Ursviksskolan	f-5	1
Ängskolan	f-9	1
Örskolan	f-5	1

Därtill finns det två gymnasieskolor:

- Löfströms gymnasium som har samhällsvetenskapliga utbildningar samt individuellt program
- S:t Martins gymnasium som inbegriper yrkes- samt hantverksutbildningar

Enskilda huvudmän i kommunen

Det är fyra grundskolor och två gymnasieskolor i enskild regi och de ingår ej i denna redovisning.

Fritidshem

Ekonomiska resurser⁶

Fritidshem	2007	2008	2009	2010
Kostnad per barn kr	38 200	37 800	41 500	44 032

Antalet barn på fritidshemmen

Antal barn i fritidshemmen ⁷	2004	2005	2006	2007	2008	2009	2010
Skolbarnsomsorg F-3, egen regi	1 012	961	1002	1 030	1097	1 129	1 187
Skolbarnsomsorg F-3, annan regi	53	40	53	54	46	96	248

Tabell 1.

Personalresurser⁸

Här redovisas antalet årsarbetare per verksamhet samt antalet inskrivna barn per årsarbetare.

	2005	2006	2007	2008	2009	2010
Antal årsarbetare	51	49	50	55	49	56
Antal inskrivna barn per årsarbetare	18,7	20,6	20,5	19,9	22,8	21,5
Antal barn per årsarbetare ⁹ i riket	18,4	18,8	19,3	20,2	20,6	21,0

Tabell 2.

Iakttagelse

Att antalet barn har blivit fler kunde noteras i tabell 1 och att det också är fler årsarbetare. Ökningen av antalet årsarbetare har inneburit en positiv effekt nämligen att antalet barn per årsarbetare är färre än 2009.

Fritidshemmets uppdrag

Fritidshem är den skolfria delen av elevernas grundskola. I Sundbyberg är alla fritidshem integrerade i skolan och de som arbetar i skolbarnsomsorgen är en del i skolans arbetslag.

Fritidshemmens kvalitetsredovisningar utgår från allmänna råden för kvalitet för fritidshem. Skolverkets allmänna råd är rekommendationer till stöd för hur fritidshemmets författningar (lagar, förordningar och föreskrifter) kan tillämpas. Det anger hur man kan eller bör handla och syftar till att påverka utvecklingen i en viss riktning och att främja en enhetlig rättstillämpning. Dessa bör således följas såvida

⁶ Uppgifter från kommunens räkenskapsammandrag avseende gemensamma kostnader till SCB

⁷ SCB statistik

⁸ Uppgifter från SCB statistik 15 oktober varje år

⁹ Totalt i riket kommunala fritidshem

fritidshemmet inte kan visa att man handlar på andra sätt som leder till att kraven i bestämmelserna uppnås. Det allmänna rådet omfattar förutsättningar och verksamheternas innehåll. Förutsättningarna och innehållet kan belysas som två olika dimensioner av verksamheten.

Förutsättningarna utgörs av:

- Styrning och ledning
- Lokaler och miljö
- Personalens kompetens
- Personaltäthet
- Barngruppens storlek
- Uppföljning och utvärdering

Arbetet i fritidshemmet har följande områden:

- Uppdraget
- Normer och värden
- Jämställdhet
- Delaktighet och inflytande
- Ett mångkulturellt fritidshem
- Särskilt stöd
- Samarbete

Sammanfattning av resultat

- Samtliga fritidshem följer de allmänna råden i sina kvalitetsredovisningar. Där framgår att de mycket väl kompletterar skolan. Fritidspersonalen ingår i arbetslagen på skolan och är på olika sätt involverade i skolans verksamhet under skoldagen. Det ger förutsättningar för personalen till en helhetssyn över barnens hela skoldag och därigenom kan de ännu bättre se varje barns behov. Det förekommer även gemensamma projekt på skolorna där både lärare och fritidspersonal ingår.
- Fritidshemmen delar värdegrundsarbetet med skolorna. Det finns ett medvetet agerande och på varje skola en strävan efter ett gemensamt etablerat förhållningssätt. Personalen beskriver att de arbetar kontinuerligt med konflikthantering. Därtill förekommer det att fritidspersonal arbetar med jag- och gruppstärkande övningar utifrån SET (Social och emotionell träning) eller att personalen arbetar med materialet Kompis som bygger på att öka barnens självkänsla, sociala kompetens och att skapa en positiv gruppdynamik.
- Fritidshemmen arbetar aktivt med att ge barnen samma förutsättningar oavsett kön. Man strävar efter att barnen ska göra val utifrån vilken individ

de är. Det förekommer på de olika fritidshemmen att man delar in barnen i pojk- och flickgrupper i olika aktiviteter.

- Elevernas inflytande tas till vara genom att man på de flesta fritidshem tillsammans med eleverna har diskuterat fram de regler som ska gälla. Delaktigheten för övrigt kan se olika ut från önskemål om lekmaterial, till att barngruppen har "egna pengar och budget" för inköp. Aktiviteterna grundar sig på barnens förslag till att ha ansvarsområden som berör barnens arbetsmiljö på fritidshemmet.

Grundskola

Ekonomiska resurser¹⁰

Förskoleklass	2007	2008	2009	2010
Kostnad i kronor per elev	37 00	38 800	40 400	32 897

Grundskola	2007	2008	2009	2010
Kostnad i kronor per elev	89 000	90 700	90 800	90 819

Antal elever i grundskolan i åk F-9¹¹

	2005	2006	2007	2008	2009	2010
Förskoleklass antal i egen regi	245	259	283	303	291	324
Andel i annan regi i % ¹²	8	12	7	9	11	19
Grundskola, åk 1-9						
Egen regi	2 236	2 085	2 072	2 108	2 075	2 066
Andel i enskild regi i % ¹³	17,6	19,0	18,4	19,3	20,5	24
Andel i % i annan kommuns skolor	8,3	10,4	10,3	8	8	8
Särskola						
Antal i egen regi	11	8	9	9	9	13
Antal i annan regi	15	15	15	15	19	18

Tabell 1.

Personalresurser¹⁴

Här redovisas antalet årsarbetare per verksamhet samt antalet inskrivna elever per årsarbetare i förskoleklass. I grundskolan redovisas nyckeltal av lärare och pedagogisk personal.

Förskoleklass

	2005	2006	2007	2008	2009	2010
Antal årsarbetare	12	14	15	14	15	16
Antal årsarbetare per 100 elever	4,9	5,4	5,2	5,6	5,1	5
Antal årsarbetare per 100 elever i riket	7,1	6,7	6,9	6,5	6,2	6,2

Tabell 2.

¹⁰ Uppgifter från kommunens räkenskapssammandrag avseende gemensamma kostnader till SCB

¹¹ Statistik från SCB från 15 oktober varje år

¹² Uppgifter om andel av den folkbokförda årskullen i kommunen hämtas från SCB

¹³ Uppgifter om andel av den folkbokförda årskullen i kommunen hämtas från SCB

¹⁴ Uppgifter från SCB statistik 15 oktober varje år

Grundskola

Lärartäthet ¹⁵	2005	2006	2007	2008	2009	2010
Antal tjänstgörande lärare ¹⁶	194	183	177	175	167	161
Antal lärare per 100 elever	8,7	8,8	8,6	8,3	8	7,8
Antal lärare per 100 elever i riket	8,1	8,3	8,3	8,4	8,3	8,3

Tabell 3.

Pedagogtäthet ¹⁷	2005	2006	2007	2008	2009	2010
Antal pedagogisk personal ¹⁸ per 100 elever	9,1	9,0	8,9	8,5	8,4	8
Antal pedagogisk personal per 100 elever i riket	8,6	8,8	8,7	8,9	8,8	8,7

Tabell 4.

Iakttagelse

Oavsett om det är antalet lärare eller pedagogisk personal så är personaltätheten per elev detta år lägre än tidigare år.

Grundskolans uppdrag

Kund och brukarundersökning¹⁹

Järfälla kommun, Lidingö stad, Sigtuna kommun, Solna stad, Upplands-Bro kommun och Sundbybergs stad har efter beslut under hösten 2009 i de olika kommunernas nämnder samordnat en gemensam upphandling av en kund/brukarundersökning.

Undersökningen genomfördes vårterminen 2010 och riktade sig till grundskolan och förskolan. Vårdnadshavare och elever i årskurs 3, 5 och 8 oavsett vilken regi har fått uttrycka sin uppfattning om olika frågeområden samt gjort en samlad bedömning och talat om hur nöjda de är med skolan.

Undersökningen genomfördes digitalt som en webbenkät. Frågeformulären hade utarbetats av en grupp bestående av representanter från respektive kommun.

Svarsfrekvensen var låg bland föräldrarna. Låga svarsfrekvenser gör att undersökningens resultat måste tolkas med försiktighet. Risker för att de inte representerar målgruppen är stor, men det är omöjligt att veta hur mycket svarsfrekvensen påverkar.

¹⁵ Antal lärare, skolledare samt studie- och yrkesvägledare vars tjänstgöring omfattar undervisning. (korttidsanställda, mindre än en månad, samt lärare som varit tjänstlediga ingår inte)

¹⁶ Heltidstjänster

¹⁷ Som pedagogisk personal räknas lärare, förskollärare, fritidspedagoger och fritidsledare

¹⁸ Heltidstjänster

¹⁹ Rapport presenterad i nämnd 2010-08-25

Svarsfrekvensen avseende elever har den kvalitén att där kan adekvata slutsatser dras av resultaten.

Svarsfrekvens	Järfälla	Lidingö	Sigtuna	Solna	Sundbyberg	Upplands-Bro	Totalt
Elever åk 3	87 %	84 %	78 %	82 %	89 %	86 %	85 %
Elever åk 5	89 %	87 %	75 %	90 %	90 %	92 %	87 %
Elever åk 8	77 %	53 %	41 %	79 %	73 %	83 %	66 %
Föräldrar åk 3	43 %	51 %	42 %	39 %	40 %	37 %	43 %
Föräldrar åk 5	40 %	39 %	43 %	36 %	45 %	36 %	40 %
Föräldrar åk 8	35 %	40 %	38 %	30 %	33 %	30 %	35 %

Tabell 5.

Iakttagelse

I jämförelse med svarsfrekvensen totalt så skiljde sig Sundbybergs svarsfrekvens till det sämre avseende föräldrarna till elever i årskurs 3 och 8.

Undersökningens resultat

Varje kommun har erhållit en mängd olika rapporter. Det finns rapporter där den egna kommunens kommunövergripande resultat (snittet på medelvärdet) jämförs med de andra kommunernas resultat, därefter finns det rapporter för varje enhet där deras egna resultat (medelvärde) jämförs med kommunens övergripande resultat (snittet på medelvärdet).

Det resultat som presenteras är en sammanställning av de kommunala verksamheterna i varje kommun och redovisar ett indextal på varje målområde för varje målgrupp och jämförelse kan göras mellan de olika kommunerna. Varje målområde innehåller 3-7 frågor beroende på målgrupp. Varje fråga är ett påstående som man tar ställning till med hjälp av en fyrgradig skala med yttre skalsteg Instämmer helt respektive Instämmer inte alls och det finns möjlighet att svara vet ej. Svartalternativen har varit en skala 4-1 där 4 ska uppfattas som instämmer helt och 1 uppfattas som instämmer inte alls, däremellan ska 3 uppfattas som instämmer och 2 instämmer inte. Genom denna beräkning har ett medelvärde beräknats på varje fråga. Svartalternativet, vet ej, har inte påverkat medelvärdet.

Åter ska poängteras den låga svarsfrekvensen hos föräldrarna som gör att undersökningens resultat måste tolkas med försiktighet. Risken för att de inte representerar målgruppen är stor, och som det tidigare har uttryckts är det omöjligt att veta hur mycket svarsfrekvensen påverkar.

Sammanställningens avsikt och syfte

I den definition som Skolverket använder avseende begreppet kvalitet ingår det att verksamheten ska ”kännetecknas av en strävan till förnyelse och ständiga

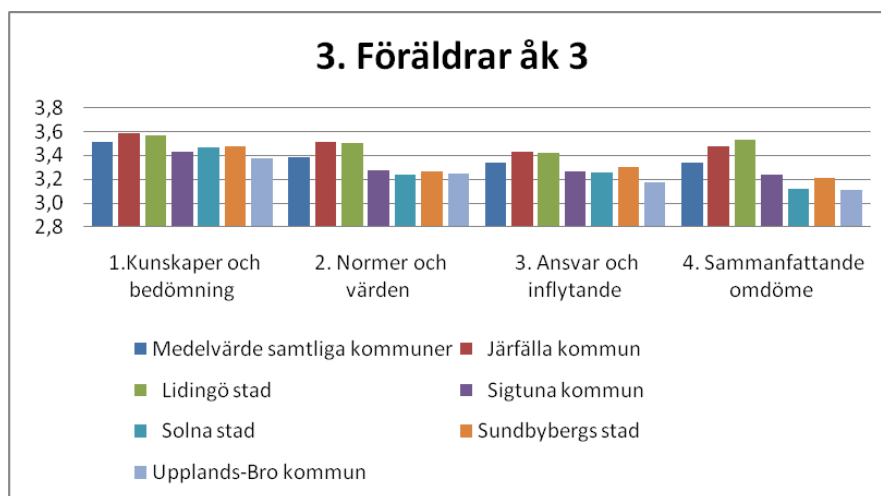
förbättringar utifrån rådande förutsättningar”. Genom kund och brukarundersökningar får skolan ett underlag bland andra till sitt kvalitetsarbete och de olika enheternas egna rapporter skapar goda förutsättningar i detta arbete. Samtidigt ger den en ”ögonblicksbild” av vilka attityder som finns inom varje målgrupp i de olika enheterna avseende dessa frågeområden.

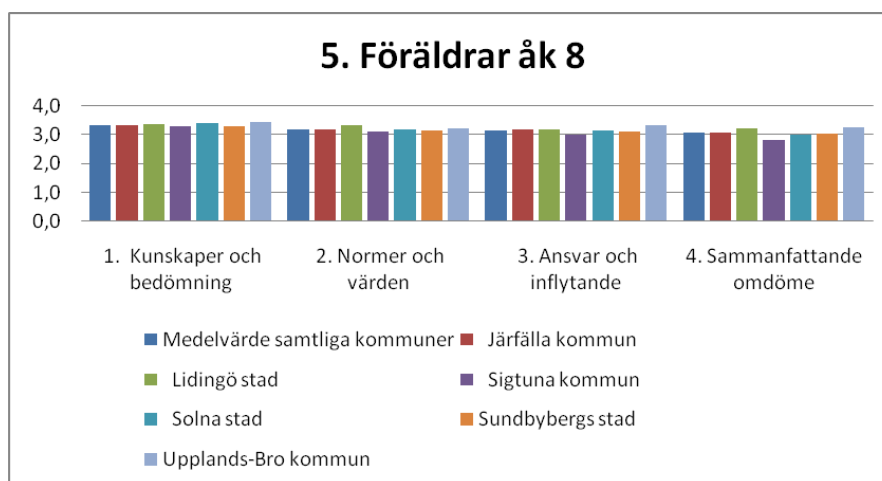
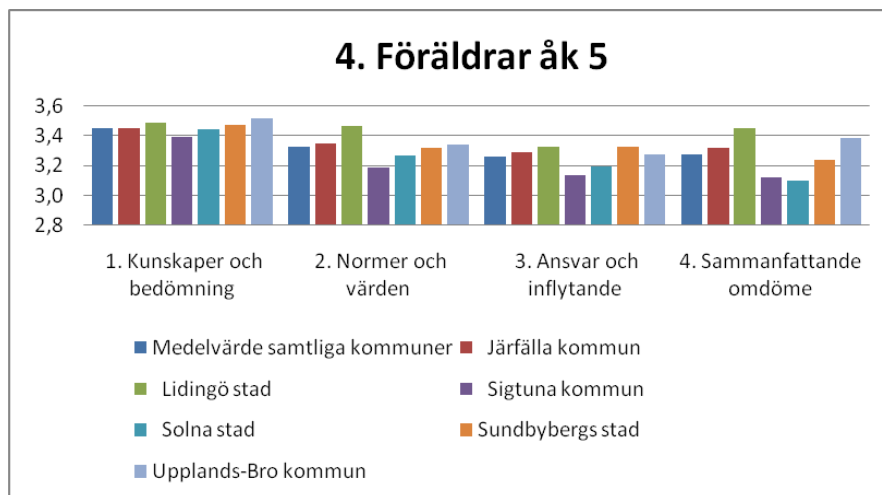
Sammanställningens första del har för avsikt att ge en bild där alla kommunerna redovisas och jämförelse görs inom de olika målområdena. Den andra delen av sammanställningen visar en bild av hur varje målgrupp på varje skola förhåller sig till de andra i vår kommun oavsett regi.

Föräldrar grundskola åk 3, 5 och 8

Grundskolans undersökning för föräldrar har också omfattat fyra målområden: kunskap och bedömning, normer och värden, ansvar och inflytande samt sammanfattande omdöme.

Av diagram nr. 3 - 5 framgår de olika kommunernas kommunala verksamheters övergripande resultat inom de olika målområdena.

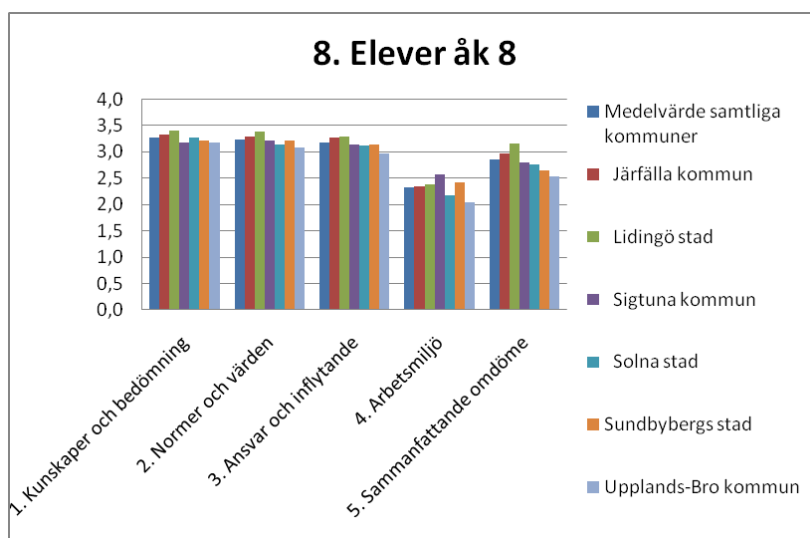
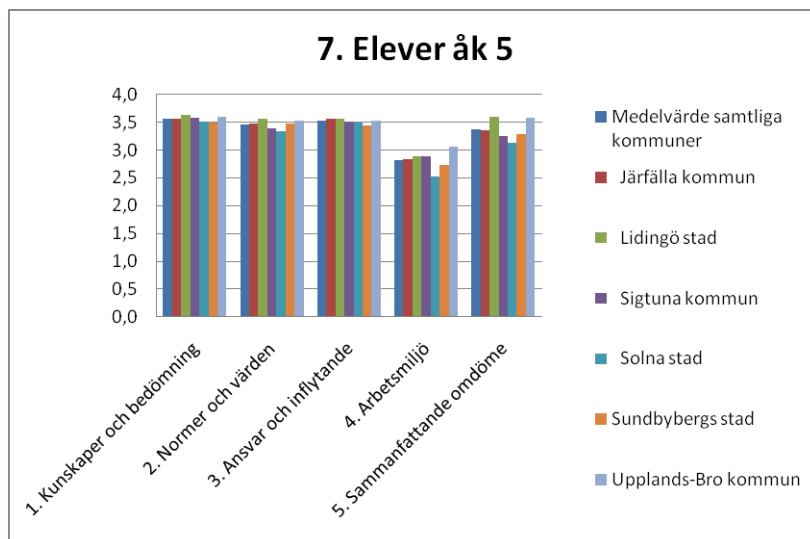
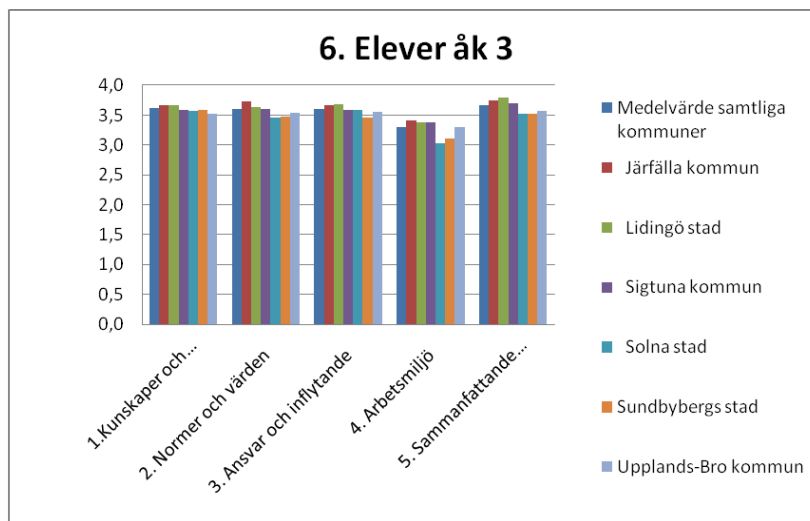




Elever i grundskolan åk 3, 5 och 8

Grundskolans undersökning för eleverna har omfattat fem målområden: kunskap och bedömning, normer och värden, ansvar och inflytande, arbetsmiljö samt sammanfattande omdöme.

Diagram nr. 6 – 8 åskådliggör de olika kommunernas kommunala verksamheters övergripande resultat inom de olika målområdena.



Inom Sundbybergs stad

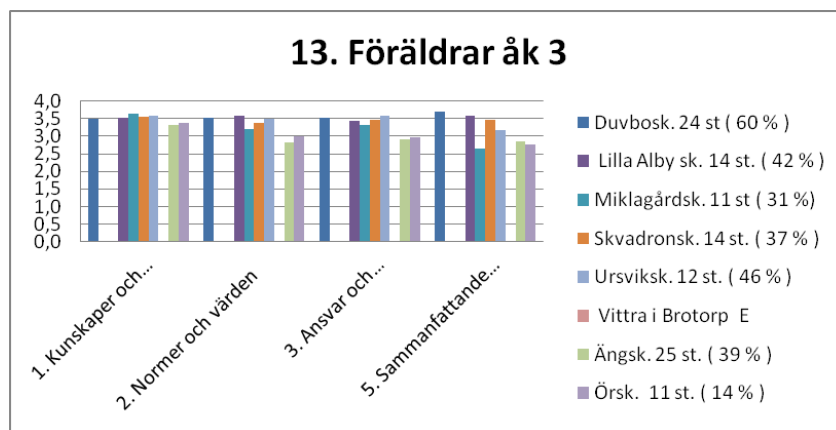
Även i denna del av sammanställningen ska den låga svarsfrekvensen hos föräldrarna poängteras. Undersökningens resultat måste tolkas med stor försiktighet. Risken för att de inte representerar målgruppen är stor, och det är omöjligt att veta hur mycket svarsfrekvensen påverkar. Till skillnad från föräldrarna är svarsfrekvensen avseende elever av den kvalitén att jämförbara slutsatser kan dras av resultaten.

Efter varje enhets namn framgår antalet svar i absoluta tal (antal personer som svarat) samt inom parentes svarsfrekvensen i %. Eftersom svarsfrekvensen varierar stort så är det av vikt att oavsett målgrupp man även noterar enhetens storlek eftersom det kan ha betydelse i hur man betraktar och analyserar resultaten.

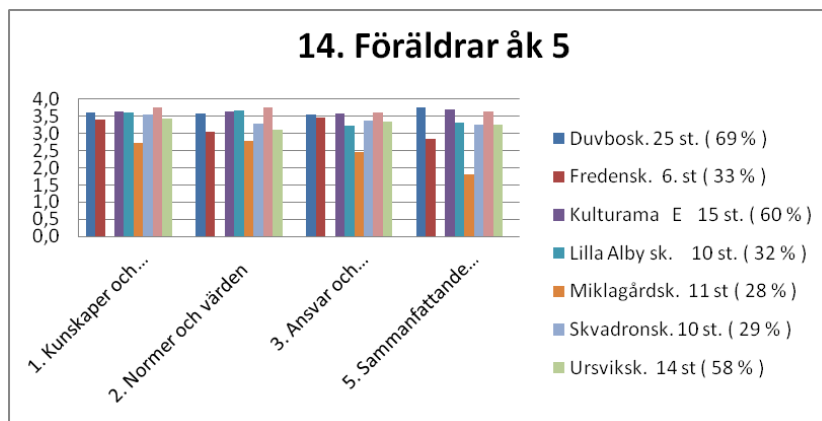
Grundskolan föräldrar åk 3, 5 och 8

Av diagram nr 13 - 15 framgår de olika skolornas resultat avseende föräldrarnas svar inom de olika målområdena. Skolor i enskild regi har bokstaven E efter sitt namn.

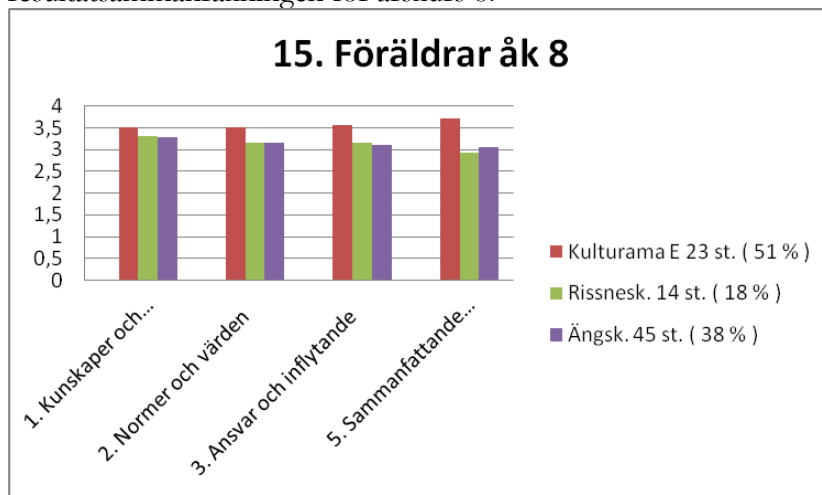
Fredensskolan, Freinetskolan Vandraren och Vittra i Brotorp har för få svarande för att finnas med i resultatsammanräkningen för årskurs 3.



Fredenskolan och Örskolan har för få svarande för att finnas med i resultatsammanräkningen för årskurs 5.



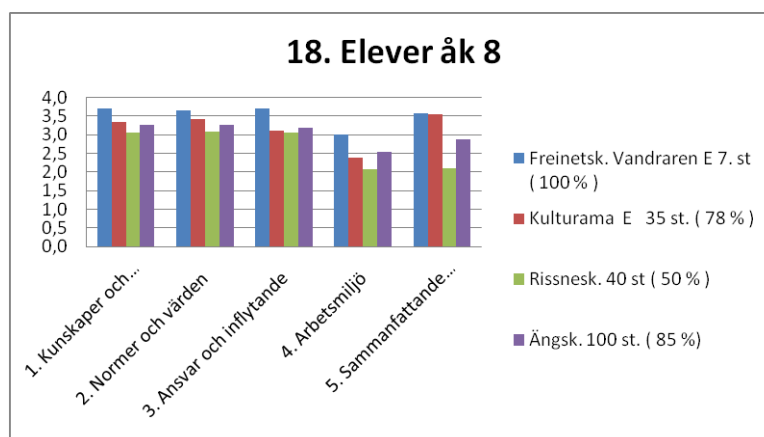
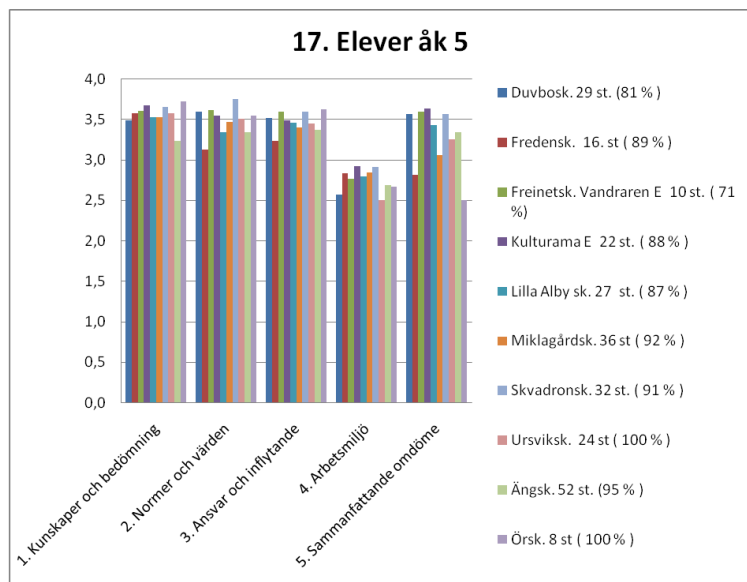
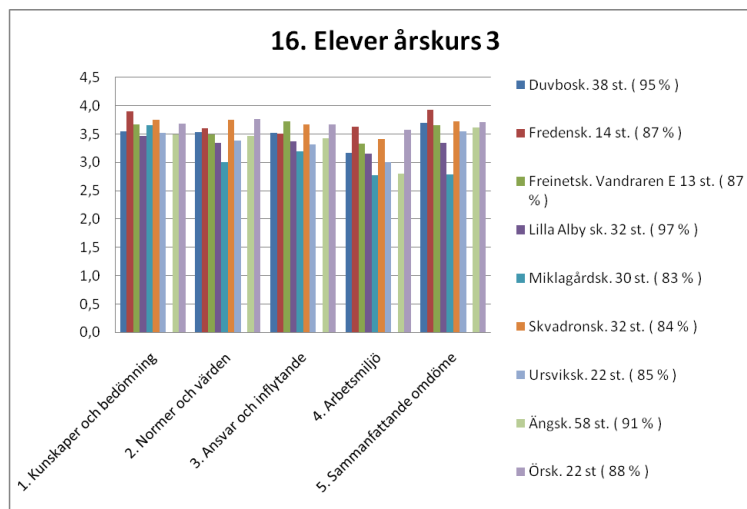
Freinetskolans Vandraren har för få svarande för att finnas med i resultatsammanräkningen för årskurs 8.



Elever åk 3,5 och 8

Diagram nr. 16 – 18 åskådliggör de olika skolornas resultat avseende elevernas svar inom de olika målområdena. Skolor i enskild regi har bokstaven E efter sitt namn.

Vittra i Brotorp har för få svarande för att finnas med i resultatsammanräkningen för årskurs 3.



Avslutande reflektion

Svarsfrekvensen

Det är första gången som både vår kommun samt våra samverkanspartners har genomfört en kund och brukarundersökning genom webbenkät till föräldrar och elever. Att föräldrarna fick inloggningsuppgifter med post och sedan skulle logga in och svara kan ha påverkat svarsfrekvensen. Nästa år har alla kommuner för avsikt att kunna ge informationen om inloggningsuppgifter via e-post till de föräldrar vars e-post adress är registrerad i elevregistret.

Resultat

Svarsfrekvensens betydelse har lyfts fram ett antal gånger i denna sammanställning. Det är även viktigt att uppmärksamma att svarsfrekvensen varierar stort. Enhetens storlek påverkar den kontakt man har med föräldrarna men även möjligheten att påverka dem att delta i undersökningen. Enhetens storlek avseende elever har också betydelse i hur man kan betrakta och analysera resultaten.

Bemötande och kommunikation är viktiga verktyg till att skapa förtroende och goda relationer. Dessa relationer har en viktig roll i hur man lyckas i uppdraget för elever och föräldrar. Förutsättningarna är betydligt större om antalet elever är lågt än högt. Därav kan man förvänta sig att det borde vara ett gott resultat där målgruppen är i förhållandevis mindre än där antalet kan vara dubbelt så stort. Det ska dock inte missuppfattas, uppdraget att skapa ett förtroende och på bästa möjliga sätt genomföra sitt uppdrag gäller alla. Det krävs emellertid ett mer strategiskt och systematiskt arbete ju större enheterna är för att lyckas med uppdraget.

Elever med annat modersmål än svenska

Skollagen säger att eleverna i grundskolan har rätt till modersmålsundervisning om de har ett annat modersmål än svenska och använder detta som umgängesspråk med minst en vårdnadshavare. Kommunen är skyldig att erbjuda undervisning, men det är frivilligt för eleverna att delta. De elever som behöver studiehandledning på modersmål, ska få det. Modersmål är ett eget ämne som det finns både kursplaner och betygskriterier för och betyg ges i år 8 och 9.

En viktig del i förvaltningens arbete har varit att stärka upp modersmålsundervisningen och mottagandet av nya svenskar. Därför har Sundbybergs Globala inrättats för att stärka det pedagogiska ledarskapet och kompetensen. Arbetet stärker stödet till modersmållärarna och innebär att kvaliteten kan förbättras.

Den Globala enhetens kvalitetsredovisning bifogas som bilaga 1.

Studieresultat

Läsutveckling²⁰

Sundbybergs skolor följer upp eleverna utifrån en läsutvecklingsmodell, LUS. Syftet med LUS är att läraren ska ha koll på var i sin utveckling en elev befinner sig, så att all undervisning och all pedagogisk verksamhet kan utgå från var gruppen befinner sig. Läraren kan också snabbt sätta in åtgärder om någon elev inte har kommit så långt i sin läsutveckling som den borde ha gjort för att hålla sin självkänsla intakt. På så sätt är risken minimal att någon elev lämnar skolan utan att kunna läsa tillräckligt bra för att kunna genomföra sina fortsatta studier.

Ambitionen är att eleverna ska ha nått värdet: 10 vid slutet av skolår 1, 15 vid slutet av skolår 3, 18 A vid slutet av skolår 5.

Tabell 10 anger hur många procent av de bedömda elever som hade detta resultat från vårterminen 2008 till aktuell vårterminen 2010.

	Måluppfyllelse		
	2008	2009	2010
År 1 - punkt 10	74 %	68 %	80 %
År 3 - punkt 15	77 %	72 %	67 %
År 5 - punkt 18A	74 %	75 %	77 %

Tabell 6

²⁰ Uppgifter av bedömda elever kommer från skolornas dokumentation och uppföljningssystem POdB

Iakttagelse

Årets resultat för årskurs 1 är betydligt bättre än föregående år. En²¹ av skolorna har inte kompletta uppföljningar och mot den bakgrunden finns skolans resultat inte med i denna sammanställning.

Resultatet för årskurs 3 går en nedåtgående trend vilket är viktig att bevaka och analysera på de olika skolorna.

Resultatet²² för årskurs 5 har en uppåtående trend och är bättre än föregående år, eftersom det är den sista uppföljningen av eleverna rent generellt så är det viktigt att se att resultaten går i rätt riktning.

Kommunövergripande resultat avseende ämnesprov år 3

Eftersom samtliga skolor i kommunen genomförde provomgången 2009 så finns det möjlighet att göra en jämförelse mellan de olika åren. Gränsvärdet avser det resultat/måluppfyllelse som eleven minst måste ha på varje delprov.

	2009 ²³		2010	
	Andel elever		Antal elever	
	Svenska	Matematik	Svenska	Matematik
Nått gränsvärde	61,4 %	49,4 %	71,0 %	64,5 %
Ej nått gränsvärde	24,1 %	36,5 %	23,2 %	31,5 %
Ej deltagit i alla prov	14,5 %	14,1 %	5,8 %	4 %

Tabell 7

Iakttagelse

Kursplanerna i matematik och svenska förändrades 2009 vilket innebar att det blev mål i dessa ämnen för årskurs 3. Det var också det första året som dessa mål följdes upp i ämnesprov. Jämförs resultatet 2010 med tidigare år så är det en klar positiv utveckling särskilt inom matematiken.

Kommunövergripande resultat avseende ämnesprov år 5

Även på detta prov finns ett gränsvärde för de olika delproven som avser måluppfyllelsen och endast om måluppfyllelsen är komplett i alla delprov bedöms eleven klarat ämnesprovet.

	2009			2010		
	Andel elever i %			Andel elever i %		
	Svenska	Matematik	Engelska	Svenska	Matematik	Engelska
Nått gränsvärde	79,4	76,9	84	83,5	81,4	85,1
Ej nått gränsvärde	15,4	17,6	10,8	13,6	13,6	10,7
Ej deltagit i alla prov	5,2	5,5	5,2	2,9	2,9	4,1 %
Antal elever i åk	267	273	269	242	242	242

²¹ Ångskolan har ej komplett uppföljning på någon av årskurserna

²² Saknas uppföljning från årskurs 5 på Miklagårdskolan

²³ Det fanns 241 elever i denna årskurs 2009

Tabell 8.

Iakttagelse

Rent generellt är måluppfyllelsen i de tre olika ämnena högre än 2009.

Studieresultat år 9

Andel behöriga i % till gymnasiet²⁴

	2005	2006	2007	2008	2009	2010
Hallonbergsskolan	80,6	87,0	80,0			
Rissneskolan	79,1	90,4	77,8	86,3	81,1	86,1
Ängskolan	93,9	93,1	99,1	90,4	89,3	92,2
Sundbyberg	85,7	91,1	88,0	88,3	85,7	89,8
Riket	89,2	89,5	89,1	88,9	88,8	88,2

Tabell 9.

Iakttagelse

Andelen behöriga till gymnasiet är fler än föregående år på båda skolorna och även i förhållande till riket.

Genomsnittliga meritvärden²⁵

	2005	2006	2007	2008	2009	2010
Hallonbergsskolan	170,8	200,8	178,8			
Rissneskolan	179,1	180,4	179,5	190,0	182,3	161,5
Ängskolan	209,1	207,6	217,3	215,7	224,5	213,4
Sundbyberg	189,9	198,2	197,3	202,9	205,6	193,4
Riket	206,3	206,8	207,3	209,3	209,6	208,8

Tabell 10.

Iakttagelse

Sundbybergs kommunala skolors genomsnittliga meritvärde är lägre än föregående år på båda skolorna och även i förhållande till riket.

²⁴ Andel elever som är behöriga att söka till gymnasieskolans nationella program. För att en elev ska vara behörig krävs lägst betyget godkänd i ämnena svenska/svenska som andraspråk, engelska och matematik. Andelen beräknas av de elever som fått eller skulle ha fått betyg enligt det mål och kunskapsrelaterade betygssystemet (elever som saknar betyg i alla ämnen och lämnat år 9 ingår således). Elever som ej fått betyg enligt det mål och kunskapsrelaterade betygssystemet ingår ej.

²⁵ Meritvärdet utgörs av summan av betygsvärdena för de 16 bästa betygen i elevens slutbetyg (G=10, VG=15 och MVG=20). Det möjliga maxvärdet för varje enskild elev är 320 poäng. Det genomsnittliga meritvärdet beräknas för de elever som fått betyg i minst ett ämne. Elevernas sammanlagda poäng divideras med antal elever som fått betyg i minst ett ämne.

Andel i % som nått målen i alla ämnen²⁶

	2005	2006	2007	2008	2009	2010
Hallonbergskolan	47,2	72,2	55,0			
Rissneskolan	48,8	68,7	60,0	59,0	60,4	51,4
Ängskolan	75,7	78,5	81,3	77,2	82,4	75,5
Sundbyberg	59,7	74,4	69,0	68,0	72,6	66,3
Riket	75,5	76,0	76,1	76,6	77,0	76,6

Tabell 11.

Iakttagelse

Både Ängskolan och Rissneskolans resultat är det lägsta på många år.

Andel i % som ej nått målen i ett ämne

	2005	2006	2007	2008	2009	2010
Hallonbergskolan	12,5	3,7	7,5			
Rissneskolan	17,4	2,4	13,3	16,2	5,7	6,9
Ängskolan	6,1	5,6	12,5	5,3	4,6	11,3
Sundbyberg	11,4	4,3	12,0	10,8	5,1	9,6
Riket	8,9	8,6	8,7	8,4	7,9	7,9

Tabell 12.

Andel i % som ej nått målen i två eller fler ämnen

	2005	2006	2007	2008	2009	2010
Hallonbergskolan	38,9	24,1	35,0			
Rissneskolan	26,7	27,7	22,2	22,5	33,0	41,7
Ängskolan	18,3	13,9	6,3	17,5	12,2	13
Sundbyberg	26,4	19,9	16,9	19,9	21,5	24,1
Riket	14,5	14,4	14,1	13,9	13,9	14,5

Tabell 13.

Iakttagelse

Till skillnad från föregående år då det fanns en positiv trend så är samtliga resultat utom antalet behöriga till gymnasiet sämre. Båda skolorna har en liknande trend som Rissneskolans resultat är avseende tabell 10 och 13 det sämsta någonsin. När ytterligare analys görs av resultaten så är det de samhälls- och naturorienterade ämnena där flest elever har inte får ett godkänt betyg.

SALSA

Med hjälp av det analysverktyg som Skolverket har tillhanda presenterar de och bedömer kommuners och skolors samlade betygsresultat. Genom att ta hänsyn till skolors elevsammansättning får man en annan utgångspunkt för diskussion och analys av skolors förutsättningar, processer och resultat. Resultatet bygger på slutbetyg år 9.

²⁶ 2007 var sista året Hallonbergskolan hade elever årskurs 9.

År	Andel pojkar	Utländsk bakgrund		Föräldrars utbildnings Nivå	Faktiskt merit värde	Modell beräknat värde	Residual/ avvikelse
		födda utomlands	födda i Sverige				
2010	51 %	15 %	23 %	2,02	193	195	- 2
2009	54 %	15 %	27 %	2,1	206	201	5
2008	54 %	10 %	22 %	2,15	203	209	- 6
2007	50 %	12 %	21 %	2,09	197	202	- 5
2006	48 %	6 %	18 %	2,07	198	204	- 6
2005	47 %	8 %	24 %	2,06	190	200	- 10

Tabell 14.

Iakttagelse

Den positiva utveckling som Sundbybergs stads skolor hade 2009 har nu försämrats. Det är den försämrade måluppfyllelsen i alla ämnen som i allra högsta grad påverkar resultatet.

Elever i behov av särskilt stöd för sin utveckling

I den organisationsförändring som genomfördes 2010 inrättades en enhet för elevhälsa. Elevhälsan omfattar hälso- och sjukvårdspersonal som skolsköterska, skolläkare och psykolog. Det är ett verksamhetsområde som styrs av annan lagstiftning och enheten arbetar förutom med skolhälsovårdens traditionella uppgifter, med att skapa bra förutsättningar och resultat för barnen, när det gäller till exempel den psykosociala situationen, fysisk aktivitet och matvanor

I den tidigare organisationen fanns möjligheter att följa upp olika insatser för elever i behov av särskilt stöd för sin utveckling i skolan. Nu har organisationen förändrats och dels har skolorna fått ökade resurser i den socioekonomiska peng som införts och dels så kan rektor ansöka om tilläggsbelopp för elever som behöver extra ordinära stödinsatser. Vilket innebär att det är rektor som ansvarar och skapar dessa lösningar på sin skola.

Mot den bakgrunden så är det den kommunövergripande uppföljningen av tilläggsbeloppet som ligger på huvudmannens ansvar som redovisas. Antalet ansökningar och hur många som fått bifall och redovisat så att det över tid även framgår eventuella skillnader beroende på kön.

Tilläggsbelopp

Antalet elever	Pojkar bifall	Flickor bifall	Pojkar avslag	Flickor avslag
Förskoleklass	4	1		
Grundskola	23	3	2	

Tabell 15

Iakttagelse

Eftersom både organisation och resursmodell är förändrad så går till inte att göra några jämförelser med tidigare år.

Resultat och måluppfyllelse för grundskolan

Resultat från synpunktshantering²⁷

2010	Bemötande	Utförande	Trygghet
Antal synpunkter	1	2	1

Iakttagelse

Presentation och analys av resultat kommer att bli mer utvecklad ju längre tid systemet varit i bruk. För detta år är det alldeles för kort tid systemet varit i bruk för att dra några slutsatser av detta resultat.

Sammanfattning av resultat

- Eftersom skolundersökningen är av en annan karaktär detta år och med en annan utformning än den som gjordes 2009 så är inte resultaten jämförbara.
- Alla skolor har inte redovisat sin uppföljning av elevernas läsutveckling, LUS, vilket innebär att en jämförelse med tidigare år inte helt tillförlitlig. Uppföljningen visar bättre resultat för årskurs 1 och 5 men något lägre för årskurs 3.
- Studieresultaten ämnesprov för årskurs 3 var 2009 en provomgång. Men det utgör ett bra underlag till år 2010 års nationella ämnesprov som nu är obligatoriska utifrån nationella krav. Resultatet 2010 är bättre i svenska och matematik.
- För ämnesproven årskurs 5 framgår generellt goda resultat i både svenska och matematik och engelskan har ett särskilt högt resultat.
- Om man iakttar utvecklingen av meritvärdet i slutbetygen årskurs 9 i ett modellberäknad värde SALSAS,²⁸ så är tyvärr resultatet sämre än 2009 och även lägre än det modellberäknade värdet.

²⁷ Områden som finns för synpunktens karaktär är: bemötande, information, måltider, trygghet, utförande och annat

²⁸ Med hänsyn till elevers kön, mångkulturella bakgrund och vårdnadshavares utbildning

Särskola

Ekonomiska resurser²⁹

Särskolan	2007	2008	2009	2010
Kostnad i kronor per elev	541 600	660 500	599 800	618 769

För elever som är mottagna i särskola eller träningskola ordnas skolgång i någon av dessa skolformer. I kommunen finns en träningskola som hör till Skvadronskolan i dess organisation. Tidigare skedde placering och resursfördelning av den genom den enhet som fanns för barn- och elevhälsa. Efter organisationsförändringen handläggs och bereds inskrivningen av ansvarig handläggare och beslut tas av förvaltningschef.

Elever i tränings- eller särskola - kommunal och extern regi.	Antal elever läsåret 06/07		Antal elever läsåret 07/08		Antal elever läsåret 08/09		Antal elever 31 dec 2010	
	Pojkar	Flickor	Pojkar	Flickor	Pojkar	Flickor	Pojkar	Flickor
Kommunal träningskola	3	4	4	4	3	1	1	1
Kommunal särskola ³⁰	1	0	3	0	3	1	9	2
Extern träningskola	0	0	6	0	5	1	5	4
Extern särskola	10	4	10	2	14	4	7	2
Gymnasie-särskola			8	6	9	6	4	1

Tabell 1.

²⁹ Uppgifter från kommunens räkenskapssammandrag avseende gemensamma kostnader till SCB

³⁰ Dessa elever är mottagna i särskolan och går i samundervisningsklass.

Kvalitet

Redan 2009 genomfördes en granskning utifrån aktuella författningar. Det resulterade i en rapport som förde ett genomgripande resonemang från vad styrdokumentet säger till en analys av situationen i Sundbyberg. Granskning resulterade i ett antal förslag till åtgärder:

- Beslut om särskola ska också innehålla beslut om alternativ, dvs. grundsär- eller träningskola samt lagrum och besvärshänvisning.
- Beslut om särskild undervisningsgrupp ska meddelas vårdnadshavare skriftligt med besvärshänvisning.
- Behörighetsreglerna för lärartjänstgöring i särskolan innebär speciallärar-/specialpedagogutbildning.
- Kunskapen om särskolan måste utökas och med anpassning till förvaltnings-, rektors- och lärarnivå.

Därefter gavs också förslag till vad som behöver övervägas:

- En verksamhetsidé kring skolformen – en ”policy”, skulle kunna ge en gemensam plattform för planering.
- En medbedömare inför beslut om särskola skulle öka rättssäkerheten.

Tyvärr så hann det inte under 2010 genomföras de förändringar som krävdes. En bidragande orsak var att den organisatoriska lösningen inte trädde i kraft förrän vid höstterminens start aktuellt år.

Under 2010 granskades kommunens organisation avseende inskrivning av elever till särskolan av Skolinspektionen. Skolinspektionens granskning omfattade 35 kommuner i landet. Skolinspektionen riktade allvarlig kritik till kommunen avseende handläggning och utredning av elevers mottagande i särskolan.

Kommunen ska senast 13 juni 2011 lämna en redogörelse och sammanställning av vilka åtgärder som vidtagits dels för enskilda elever, dels avseende att skapa och kvalitetssäkra kommunens rutiner inom området.

Gymnasieskolan

Ekonomiska resurser³¹

Gymnasieskolan	2007	2008	2009	2010
Kostnad i kronor per elev	103 000	96 600	100 700	104 539

Antal elever i gymnasieskolan

	2005	2006	2007	2008	2009	2010
Antal elever folkbokförda i kommunen	961	1 023	1 084	1 169	1 235	1 139
Andel i % egna skolor	24,5	20,5	18,0	17,3	14,7	12,1
Andel i % i annan kommuns skolor	46,0	46,5	45,2	43,2	39,8	39
Andel i % i landstingskommunala skolor	0,5	0,7	0,6	0,4	0	0,3
Andel i % i fristående skolor	29,0	32,5	36,2	39,1	41,8	48,6

Tabell 1.

Iakttagelse

Man kan notera att antalet elever i gymnasieåldern har minskat samt allt färre elever som väljer någon av kommunens gymnasieskolor. Det fria valet för elever och vilka utbildningar som eleverna väljer har stor betydelse men även att eleverna har stora möjligheter att åka från kommunen med olika kollektiva transporter.

De kommunala gymnasieskolorna erbjuder val inom samhällsvetenskaplig utbildning och yrkes- och hantverksprogram

³¹ Uppgifter från kommunens räkenskapsammandrag avseende gemensamma kostnader till SCB

Personalresurser³²

Här redovisas antalet årsarbetare per verksamhet samt antalet inskrivna elever per årsarbetare.

	2005	2006	2007	2008	2009	2010
Antal tjänstgörande lärare ³³	54	61	62	59,8	62	51,6
Andel lärare per 100 elever	7,4	8,3	8,7	7,63	8,4	8,5
Andel lärare per 100 elever i riket	8,1	8,1	8,1	8,4	8,2	8,1

Tabell 2.

Gymnasieskolans uppdrag

Värdegrund, normer och värden

Resultatet av arbetet inom normer och värden ger effekt i hur eleverna upplever kvaliteten inom trygghets- och bemötandeområdet, resultatet av elevernas upplevelse i årskurs 2 framgår från enkätundersökning i tabell 4.

Andel elever i % som svarade ja	Löfströms	S:t Martin
Jag känner mig trygg på min skola	83 ↓↓	96 ↓↓
Det råder en positiv stämning och god sammanhållning i min skola	62 ⇒	91 ⇒
Det är arbetsro på lektionerna	37 ↓↓	61 ⇒
Lärarna bemöter mig på ett positivt sätt	76 ↓↓	88 ↓↓

Tabellförklaring

Tabell 3.

↑↑ Tendens till ökning; avrundat minst 3 procentenheter fler jämfört med 2009

↓↓ Tendens till minskning; avrundat minst 3 procentenheter fler jämfört med 2009

⇒ Ingen tendens till förändring; avrundat ligger variationen inom ± 3 procentenheter jämfört med 2009

Iakttagelse

Här framgår att trenden är negativ för Löfströms, däremot är resultaten rent generellt bättre för S:t Martin vilket innebär en viss stabilitet men det finns också en nedåtgående trend inom detta område för S:t Martin.

³² Uppgifter från SCB statistik 15 oktober varje år

³³ Heltidstjänster

Kunskap

Eleverna behöver ha goda förutsättningar för att nå goda resultat. Tabell 5 redovisar resultatet från den enkätundersökning som görs varje år för eleverna i årskurs 2 på båda skolorna.

Andel i % som svarade ja	Löfströms	S:t Martin
Jag känner till kunskapsmålen	60 ↓↓	69 ↓↓
Mina lärare samverkar mellan ämnena	57 ↑↑	63 ↓↓
Det är variation på arbetssätten under lektionerna	36 ↓↓	57 ↓↓
Jag får extra hjälp om jag behöver	55 ↓↓	72 ↓↓
Mina lärare har informerat mig om vad som krävs för de olika betygen	73 ⇔	73 ↓↓

Tabellförklaring

Tabell 4.

↑↑ Tendens till ökning; avrundat minst 3 procentenheter fler jämfört med 2009

↓↓ Tendens till minskning; avrundat minst 3 procentenheter fler jämfört med 2009

⇔ Ingen tendens till förändring; avrundat ligger variationen inom ± 3 procentenheter jämfört med 2009

Iakttagelse

Här framgår att trenden är till viss del negativ för Löfströms, däremot inte så stor som S:t Martin har inom detta område.

Inflytande och ansvar

En viktig förutsättning för upplevelsen av kvalitet avseende både trygghet och verksamhetens innehåll är möjligheten till inflytande. I tabell 6 framgår hur eleverna i årskurs 2 svarat i enkätundersökning .

Andel i % som svarade ja	Löfströms	S:t Martin
Jag får vara med och påverka innehållet i undervisningen	36 ↓↓	60 ↓↓
Jag har fått påverka hur vi arbetar under lektionerna	34 ↓↓	66 ↓↓
Elevernas synpunkter tas till vara på ett bra sätt på min skola	35 ↓↓	65 ↓↓

Tabellförklaring

Tabell 5.

↑↑ Tendens till ökning; avrundat minst 3 procentenheter fler jämfört med 2009

↓↓ Tendens till minskning; avrundat minst 3 procentenheter fler jämfört med 2009

⇔ Ingen tendens till förändring; avrundat ligger variationen inom ± 3 procentenheter jämfört med 2009

Iakttagelse

Båda skolorna visar här en tydlig nedåtgående trend i resultaten.

Studieresultat

Examinationsgrad i % ³⁴

	Läsåret 05/06	Läsåret 06/07	Läsåret 07/08	Läsåret 08/09	Läsåret 09/10
Löfströms Samhällsprogrammet	72	78	77	82	75
S:t Martin	75	71	85	85	81

Tabell 6.

Iakttagelse

Det övergripande målet för skolorna är att alla elever ska nå målen och examinationsgraden från Löfströms och S:t Martin avviker från den tidigare positiva utvecklingen.

Resultat och måluppfyllelse för gymnasieskolan

Sammanfattning av resultat

I en redovisning krävs det en prioritering av vilka resultat som på bästa sätt speglar skolornas kvalitet. Denna redovisning har prioriterat de skolundersökningar som båda skolorna genomför och som visar elevernas upplevelse och uppfattning om skolan. Den bilden kompletteras av hur många elever som får ett slutbetyg, de uppnår 2250 poäng i godkända kurser.

Sundbybergs stad har två gymnasieskolor med helt skilda inriktningar vilket gör att en jämförelse inte är relevant, men man kan däremot betrakta varje skolas utveckling och förbättring.

- Skolundersökningen³⁵ för eleverna i årskurs 2 visar svaren att 8 % av frågorna har skett en förbättring för Löfströms, S:t Martins resultat visar ingen förbättring. Oförändrat resultat är det på 17 % av svaren på frågorna för både Löfströms och S:t Martin. Ett försämrat resultat visar 75 % av svaren på Löfströms och för S:t Martin på 83 % .
- Examinationsgraden från Löfströms och S:t Martin avviker från den tidigare positiva utvecklingen.

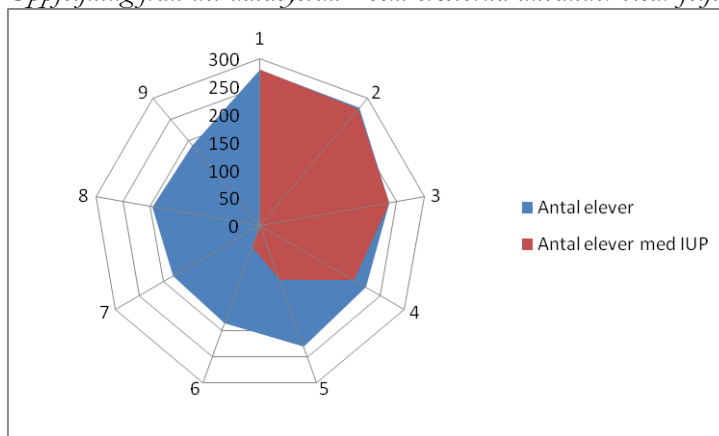
³⁴ Andelen elever som får ett slutbetyg

³⁵ Jämförelsen från föregående år illustreras av pilar i tabellerna

Redovisning av resultaten av åtgärderna för utveckling 2010.

- Rektorerna ska i skolornas kvalitetsredovisning redovisa en uppföljning och analys av resultaten av LUS, läsutvecklingen, samt jämföra de resultaten med de resultat som redovisas av ämnesprovet i svensk årskurs 3 och 5. Samt redovisa vilka adekvata åtgärder som ska sättas in där det krävs.
Adekvata uppgifter utifrån aktuell åtgärd redovisas av 57 % av grundskolorna, för 43 % av skolorna saknas dessa uppgifter.

- Individuella utvecklingsplaner, IUP är alla elevers rättighet och skolans skyldighet. Varje rektor på grundskolan ska genomföra en kontroll som säkrar att alla elever har en individuell utvecklingsplan som svarar mot de krav som ställs i förordning och allmänna råd ska genomföras.
Det framgår inte av grundskolornas kvalitetsredovisningar några uppgifter om detta. Uppföljning från det datasystem³⁶ som skolorna använder visar följande resultat:



För alla elever i årskurs 1-3 finns de individuella planerna i systemet, för årskurs 4 saknas det ett fåtal. Därefter blir det allt färre och för elever i årskurs 6-9 framgår ingen dokumentation. Viktigt är att notera att detta inte visar att eleverna i dessa årskurser saknar IUP. Man kan anta att dessa planer finns dokumenterade och arkiverade på skolan. Det innebär dock att skolan har parallella arkiv för elevdokumentationen och det ställer då större krav på skolan och rektor avseende uppföljning och kontroll på skolans egna arkiv.

- Kommunen ska ingå i ett samarbete med fem andra kommuner, LJUS på kvalitet. Syftet är att stimulera till en aktiv dialog på och mellan alla nivåer i skolororganisationen kring hur kvaliteten kan utvecklas i enlighet med gällande styrdokument. Genom att bedriva ett gemensamt kvalitetsarbete kan samverkan mellan kommunerna leda till att utvärderingarna genomförs på ett sådant sätt att det sammantagna slutresultatet blir bättre än om varje kommun arbetat isolerat.

³⁶ Skolornas dokumentation och uppföljningssystem POdB

Under våren erhöill två rektorer, en gymnasielärare, en specialpedagog samt två grundskollärare utvärderarutbildningen. Duvboskolan utvärderades under hösten 2010 och rapporten finns att hämta från diariet eller <http://www.ljuspakvalitet.se/>

- En skolundersökning tillsammans med fem andra kommuner ska ge möjlighet för kommunen att jämföra sig med andra och ge ytterligare underlag för förbättring och utveckling. Det är ett av kommunens viktigaste verktyg för att utveckla verksamheten. Skolundersökningen spelar en viktig roll i kvalitetsarbetet, eftersom den hjälper till att följa utvecklingen och visar vilka resultat kommunen uppnår.

Resultatet av undersökningen presenteras i denna redovisning

- Matematiksatsning 2010: Insatser över året som innebär att alla Sundbybergsbarn ska ha rätt till ”en – till - en”³⁷ – undervisning vid behov. En pedagogsatsning som innebär en kompetensutveckling av alla lärare som undervisar i matematik. Därutöver ska alla rektorer delta i en matematisk dialog med tonvikt på rektors pedagogiska ledarskap.

Kompetensutvecklingen för lärare avser en studiecirkel där ca 40 % av de lärare som undervisar i matematik deltar. Två terminer, totalt 10 träffar à 3 timmar, arbete med elever och inläsning av litteratur däremellan. Det innebär att eleverna möter en annan undervisning än tidigare när lärarna får fortbildning. Materialet cirkeln behandlar är baserat på forskning. Målet är att alla som undervisar i matematik ska ha gått cirkeln, hälften nu - hälften nästa läsår, samt nyanställda lärare läsåren efter det.

Intensivundervisningen har inneburit att sju elever fick mer eller mindre stöd under läsåret 2009/2010 och av dessa sex av eleverna betyget G.

- En utveckling ska ske avseende gymnasieskolans framtid som inkluderar organisation, innehåll, val av lokaler mm.

Ett verksamhets- och lokalprogram för en ny skola mitt i Sundbyberg har antagits. Där framgår att Barn- och utbildningsnämnden har under 2010, steg för steg, utvecklat grunder och inriktning för den nya gymnasieskolan och en ny, centralt i Sundbyberg belägen, skola för gymnasium och grundskolans senare årskurser samt motsvarande verksamhet inom särskolan. Sammanfattningsvis innebär inriktningsbeslutet ett nytt framtidsinriktat gymnasium med ny vision, profil och inriktning. För att uppnå samordningsvinster i en miljö för modern pedagogik utifrån dagens och morgondagens behov föreslås det nya gymnasiet samlokaliseras med verksamhet för grundskolans senare årskurser. En viktig del av strategin för framtiden är att inom de ramar som nya skollagen sätter, utveckla former för lokal styrning av den nya skolan, med såväl politisk representation samt representanter för eleverna, föräldrarna och närsambället.

³⁷ En elev undervisas av en kvalificerad matematiklärare i fyra 30-minuterspass per vecka under våren med kontinuerlig uppföljning och utvärdering av resultatet. ”En-till-en” undervisningen skall bygga på beprövad relevant forskning och dokumenterad erfarenhet av framgångsrik ”en-till-en” undervisning

Åtgärder för utveckling för stadens verksamheter 2011.

Den nationella styrningen av skolan förändras från 1 juli 2011. Ny skollag, ny samlad läroplan för grundskolan och en ny gymnasieskola. Dessa förändringar kräver många olika insatser. Dessutom har Skolinspektionen haft riktad tillsyn på särskolan där Sundbyberg var en av 35 kommuner som granskades.

Skolinspektionen har även under våren 2011 en regelbunden tillsyn på kommunen där syftet med tillsynen är att skapa likvärdighet mellan och inom skolor.

Granskningen ska ge Skolinspektionen underlag så att de ska kunna ta ställning till i vilken mån verksamheterna följer de nationella målen. Mot den bakgrunden blir de nödvändiga åtgärder för utveckling 2011 att prioritera:

- De insatser som ingår i den redogörelse som Skolinspektionen kräver av kommunen som avser vilka åtgärder som vidtagits dels för enskilda elever, dels avseende att skapa och kvalitetssäkra kommunens rutiner inom området . Redogörelsen ska vara klar juni 2011.
- Skolinspektionen gör vart femte år en regelbunden tillsyn där myndigheten granskar utifrån skollag, förordningar, kursplaner och andra bestämmelser som verksamheterna är skyldiga att följa. Granskningen inriktas på fyra huvudområden: måluppfyllelse och resultat, pedagogisk ledning och utveckling av verksamheten, lärandemiljön samt enskilda elevers rätt.

De beslut om förbättringsåtgärder som Skolinspektionen finner för kommunen, skolbarnomsorgen samt de kommunala skolorna måste få den prioritering som det kräver under 2011.

SUNDBYBERGS GLOBALA **BILAGA 1**

Sundbybergs stad

Sundbybergs Globala
Annikki Alaniva

**[SYSTEMATISKT
KVALITETSARBETE FÖR
SUNDBYBERGS GLOBALA]**

Kort kvalitetsredovisning och fortsatt kvalitetsarbete inom Sundbybergs Globala)

Innehåll

1. Verksamhetsbeskrivning
2. Strategier för att nå visionen
3. Strategier och övergripande planer för den kortsiktiga och långsiktiga utvecklingen
4. Handlingsplaner
5. Kvalitetsredovisning för 2010
6. Referenser/käll- och litteraturförteckning

Sundbybergs Globala

Enhetens uppdrag är att anordna undervisning i modersmål och studiehandledning på modersmål i grundskolan samt ansvara för introduktion och skolplaceringar av nyanlända elever.

Enheten har fokus på elevernas lärande, kunskaper och resultat och arbetar för att skapa bästa möjliga villkor för dessa elever från första dagen de kommer till skolan i Sundbyberg.

Organisations- och ledningsstruktur

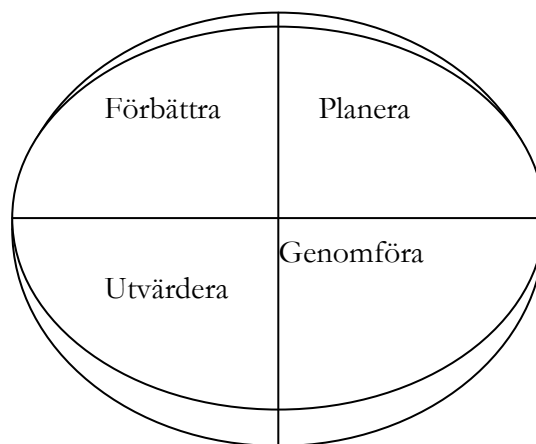
Enhetschef, 34 modersmåls lärare, varav 22 tillsvidareanställda och 12 visstidsanställda.

Lagar, förordningar och styrdokument:

Verksamheten styrs av kommunallagen, skollagen, skolförordningarna samt sekretesslagstiftningen. Styrdokument av särskild betydelse är skollagen, läroplanen, lagen om nationella minoriteter, samt kommunfullmäktiges och nämndens mål för verksamheten.

Uppföljning och utvärdering:

Enheten arbetar systematiskt med uppföljning och utvärdering. Som utgångspunkt använder vi Demings cirkel ”Ständiga Förbättringar”



Utvärdering både skriftligt och muntligt året, som har gått. Detta ligger som underlag för analyseringen. **(Utvärdera)**

Analys och identifiering av områden, som man vill behålla eller ändra. **(Förbättra)**

Planeringsarbete för kommande läsår. **(Planera)**

Genomförandet med ansvariga personer för varje förbättringsdel, helhetsansvaret ligger hos enhetschefen. **(Genomföra)**

Modersmålsundervisning i Sundbyberg

Vem kan få undervisning i modersmålet?

Om en eller båda av elevens vårdnadshavare har ett annat språk än svenska som modersmål och språket utgör dagligt umgängesspråk för eleven, ska eleven få undervisning i detta språk som ett ämne(modersmålsundervisning), om eleven har grundläggande kunskaper i språket och eleven önskar få sådan undervisning. Modersmålsundervisning i de officiella minoritetsspråken: *finska, jiddisch, meänkieli, romani chib och samiska* ska erbjudas även om språket inte är elevens dagliga umgängesspråk i hemmet. Det samma gäller en elev som är adoptivbarn och som har ett annat modersmål än svenska.

Man anmäler sig till den egna skolan, som för anmälan vidare till Sundbybergs Globala enhet.

Studiehandledning på modersmålet

Elever som nyligen kommit till Sverige och som inte kan tillräcklig svenska ännu har rätt till studiehandledning. Elever får undervisning och förklaringar på sitt språk av modersmålsläraren. Skolans personal bedömer behov och omfattning av studiehandledning, som förs vidare till Sundbybergs Globala.

Introduktionsgrupper för nyanlända elever

Alla skolpliktiga barn, som inte kan svenska och som är folkbokförda i kommunen erbjuds plats i någon av Stadens introduktionsgrupper.

Barnen går i introduktionsgrupper ungefär ett år. Efter det brukar de flesta barnen ha kunskaper i svenska språket som räcker till för att följa undervisning på svenska. Vid utslussningen till den reguljära undervisningen tar man alltid hänsyn till barnens individuella förutsättningar och behov.

Föräldrar och barn inbjuds till ett introduktionssamtal, där enhetschefen för Sundbybergs Globala, medicinskt ansvarig och en tolk vid behov deltar.

Vid detta samtal kartläggs barnets tidigare skolbakgrund i stora drag. Informationen om skolplacering och svenskt skolsystem ges. På mötet har föräldrarna möjlighet att ställa frågor om barnets skolgång i Sverige.

Skolplacering

Eleven skrivs alltid in i ordinarie skolklass. Eleven placeras först i Introgrupp. För närvarande finns tre grupper för yngre elever, och två grupper för äldre elever.

Grupperna är placerade i Miklagård, Lilla Alby, Ursvik samt i Rissne och Ängskolan.

Vid placeringen tas hänsyn till föräldrarnas önskar i den mån, det går, närhetsprincipen, språksammansättningen i gruppen och gruppens storlek.

Studiehandledning ges en timme/vecka för de yngre eleverna och två timmar/vecka för äldre elever, vilket även erbjuds efter att eleven har utslussats till ordinarie klass ytterligare ett till två år. Utslussningen sker till klasser, där Introgrupperna är placerade. Ur dessa riktlinjer finns avvikelser beroende på individuella behov, vilka bedöms från fall till fall. Efter utslussningen har föräldrarna möjlighet att byta skola för sitt barn.

Strategierna beskriver tillvägagångssätt för att nå visionen

Strategisk del

- ***Vision***
- ***Värderingar***
- ***Styrkor, svagheter, hot och möjligheter***
- ***Viktiga framgångsfaktorer***
- ***Strategier och övergripande planer för den långsiktiga utvecklingen***
- ***Mål- och handlingsplaner på kort sikt i sammanfattningen***

Visionen och målbilden för Sundbybergs globala

Sundbybergs Globala erbjuder professionellt stöd till skolorna och eleverna angående undervisningen i och på modersmålet samt ansvarar för individuell introduktion av nyanlända elever.

Värderingar

Under nästa läsår 2010/2011

Kommer vi att arbeta med värderingar. Vi kommer att ta fram värden, som präglar Sundbybergs Globalas verksamhet.

Styrkor, svagheter, hot och möjligheter (Swot analys)

- Sundbybergs Globala har kompetent och engagerad personal
- Modersmålskåren består av en heterogen grupp människor med skiftande etnisk bakgrund, utbildning, behärskning av det svenska språket samt förutsättningar att genomföra uppdraget.
- Ändrad lagstiftning eller direktiv
- Påverka till bättre integrationen för elever med invandrabakgrund

Framgångsfaktorer och blockerade

Organisatoriskt:

- Väl fungerande arbetsplats
- Tydliga åtaganden för verksamheten
- Bra arbetsfördelning

Ledarskap:

- Tydligt ledarskap
- Tvåvägskommunikation
- Våga ta chefsansvaret
- Tillåtande arbetsklimat

Medarbetarskap med delaktighet

- Möjligheter att påverka
- Meningsfulla möten
- Aktiv medverkan

Hälsa

- Frisknärvaron är hög. Den totala sjukfrånvaron har sjunkit från 5% i januari till 1,8 i december, och ligger på 3, 73 %.
En långtidssjukskriven.

Blockerade:

- Gamla vanor – nya krav
- Inbördes rivaliteter
- ”Perrongsittarna”

Strategier och övergripande planer för den kortsiktiga och långsiktiga utvecklingen

För att detta ska uppnås krävs:

Närmare samarbete och ökat engagemang hos alla aktörer

Fungerar bra i dag:

- över hälften av lärarna är behöriga
- det finns visionärer bland rektorerna/lärarna
- det finns vilja för förändringar

Behöver utvecklas:**Kortsiktigt:**

Uppdatering terminsvis (elevhantering o.d.)

Kontinuerlig verksamhetsanalys

Budgetförutsättningar

Gemensam syn hur resurserna sätts in

Långsiktigt:

Optimala läget kostnader vs intäkter

Medarbetarskap/ledarskap

Planering/Uppföljning

Kompetensutveckling. Gemensamma fortbildningsinsatser internt och externt

Kvalitetssäkringssystem

Öka antalet behöriga lärare

"I dag är den 15/9 2015. I DN finns en artikel om hur Sundbyberg har lyckats med modersmålsundervisningen och integreringen av nyanlända elever, vilket visar sig bl. a via förbättrade skolresultat. Ökat antal betyg A och fåtal betyg E."

För att få ner kostnaderna, som i största del består av lönekostnader, måste undervisningen effektiviseras genom att ha större grupper och samordning av undervisningen.

Medarbetarskap/ledarskap måste utvecklas för att kunna fullfölja uppdraget enligt de nya riktlinjerna. För detta krävs:

- beskriva och tydliggöra modersmålläraarnas arbetsuppgifter och arbetsförhållanden
- förtydliga kraven och förväntningar på verksamheten
- prioritera pedagogisk information och diskussion

- på ett mera adekvat sätt bedöma barnens språkkunskaper i modersmålet, för att underlätta den individuella planeringen
- minska restiden mellan skolorna
- förbättra kommunikationen genom välgenomtänkta och genomförda pedagogiska konferenser, APT och samverkansmöten.

Planering och uppföljningsarbete har påbörjats och fortsätter löpande med ständiga förbättringar.

Handlingsplan under 2010/2011

Utvecklingsområden

Utveckla verksamhetens professionalism, vilket innebär:

- diskutera och pedagogiskt granska modersmålläraarnas schema (*indirekt ledarskap*)
- göra flera lektionsbesök (*direkt ledarskap*)
- stödja lärarna i deras komplexa arbete
- utveckla och tydliggöra olika roller och ansvarsområden på ledningsnivå och inom administrationen (rektorer, enhetschefer, handläggare)
- S k. Modersmålsansvariga bör utses i varje skola, som verkar som kontaktperson mellan skolan och Sundbybergs Globala

Bedömning av elevernas språkutveckling blir ett prioriterat utvecklingsarbete. ”språket lyfter” och ”det nya språket lyfter” kommer att användas för detta ändamål samt återkommande diskussioner kring måluppfyllelse och betygskriterier.

Förarbetet inför implementeringen av de kursplanerna kommer att påbörjas höstterminen 2010 och följs upp med studiedagar under vecka 44 tillsammans med Skolverket och kranskommunerna.

IT inom administration, kommunikation och pedagogik utvecklas

- den nya lokalen (Skvadronsbacken 62 B) möjliggör tillgång till datasal - som samtidigt är arbetsplats för ambulerande modersmållärare- utrustad med datorer och Smart Board
- kommunikation mellan lärarna, Globalas ledning, skolorna och hemmen förbättras genom att alla modersmållärarna kommer att behärska modern datateknik
- ämnesutveckling och metodik i språkutvecklande perspektiv prioriteras

Årscykel för planering tas fram, möten och aktiviteter

Kommunikationssystem tas fram

Åtgärder för utveckling av mottagandet av nyanlända elever

Utveckling av mottagandet av nyanlända elever där ”Allmänna råd för utveckling av nyanlända elever” och ”vid sidan av eller mitt i?” bildar stommen för fortsatt utvecklingsarbete.

Skolpersonal kommer att erbjudas information/fortbildning gällande kulturmöten, mottagande och undervisning av nyanlända.

En arbetsgrupp bildas under läsåret 2010/2011, vars uppgift är att sammanstråla erfarenheter, synpunkter och idéer för att ännu bättre kunna bemöta de krav, som skolplaceringarna av nyanlända elever ställer.

Årlig utvärdering

Enheten kommer att ta fram en plan för arbete med utvärdering. Målgrupper ska vara både skolornas personal och eleverna.

På enhetsnivå utvärderas uppdraget enligt Demings cirkel ”Ständiga förbättringar”.

Utvärdering och uppföljning innebär utvärdering i form av enkäter, dialog, gemensamma utvecklingsarbeten, kontinuerligt kvalitetsarbete i form av handlingsplaner, förbättringsförslag, kompetensutveckling samt utveckling av arbetssätt och rutiner.

Som ledare kommer jag att satsa på dem som faktiskt vill vara positiva och har förmågan att se saker ur ett annat perspektiv. De blir ofta ambassadörer för förändringar.

Det finns normer som är svåra att bearbeta bort vid nödvändiga organisationsförändringar, och där gäller det som ledare att vara tydlig och hålla sin egen linje för en gemensam framtid.

Kvalitetsredovisning Sundbybergs Globala 2010

Insatser

Följande insatser har genomförts vid skolplacering av nyanlända elever:

- Kommunala riktlinjer för skolplacering och introduktion av nyanlända elever har tagits fram
- Introduktionssamtal med nyanlända elever
- Mottagarsamtal i skolorna

- Enskilda insatser gällande alfabetisering
- Information till personal
- Handledning till mottagande lärare
- Regelbundna pedagogiska och operativa möten med lärarna i introgrupperna
- Medverkan av upprättande av åtgärdsprogram
- Stöd vid enskilda samtal med elever
- Kartläggning av nyanlända elevers skolbakgrund
- Samverkan med rektorsgruppen
- Lektionsbesök med observationer

Resultat

- Kommunala riktlinjerna har presenterats i olika sammanhang och skickats som Power Point presentation vidare till skolorna.
- Vt 2010 genomfördes 19 introduktionssamtal.
- Våren 2010 genomfördes 19 mottagarsamtal.
- Fyra tillfällen handledning för Introlärarna.
- Tre tillfällen har ägt rum angående enskilt samtal med eleverna.
- Under läsåret 2009/2010 har 59 nya elever tagits emot. Dessutom har Sundbybergs Globala följt upp statistik och analyserat 68 elever som har tagits emot under de senaste tre åren.
- AA har deltagit i alla rektorsdialoger, varannan vecka.
- Lektionsbesök hos samtliga Introlärare och hos sju modersmåls lärare.